

令和5年度大分県水防計画改定点

〈主な改定点〉

○臼杵土木事務所
資料14 5-1水位観測所設置箇所
X3津久見川の河川改修に伴う観測位置・基準水位の変更

〈改定点一覧〉

● 資料編

- 資料1. 大分県水防協議会役員名簿 (P1)
- 資料2. 大分県出水警報連絡実施要領 (P3～8)
- 資料3. 水防警報を行う指定河川海岸の基準 改定なし
- 資料4. 県水防警報連絡系統図及び水防警報の様式 改定なし
- 資料5. 国管理河川洪水予報関係 (P24～51)
- 資料5-2. 県管理河川洪水予報関係 (P53)
- 資料6. 直轄河川協定事項 改定なし
- 資料7. 水位情報周知河川 (P58～68)
- 資料8. ダムの操作及び箇所表 改定なし
- 資料9. 公用負担権限証明書 改定なし
- 資料10. 水防実施の報告書 改定なし
- 資料11. 警報・注意報・記録的短時間豪雨情報 発表基準 (P73～76)
- 資料12. 大分県水防信号区分表 改定なし
- 資料13. 雨量観測所一覧表 (P78)
- 資料14. 水防警報等を行う指定河川海岸区域表等
- ・水防用備蓄資材の状況の更新、危機管理型水位計の設置箇所追加 (各土木) (P82～130)
 - ・管内図の更新 (P96～149)
- 資料15. 国管理区間 重要水防区域 (P139～163)
- ・国管理区間 重要水防箇所・および箇所図の更新 (筑後川水系・番匠川水系)
- 資料16. 浸水想定区域における円滑かつ迅速な避難を確保するための措置 (P165)
- ・番匠川と井崎川の追加

その他改定点

- ・年号修正 (表紙)
- ・年号修正 (資料編表紙)
- ・年号修正 (裏表紙)

資料1

令和4年度大分県水防協議会役員名簿

役員	役職名	氏名
会長	大分県知事	広瀬 勝 貞
委員	大分県土木建築部長	島津 恵 造
	大分県警察本部長	松田 哲 也
	大分県消防協会会長	泉 幸 一
	大分地方気象台長	後藤 貴 士
	九州旅客鉄道株式会社取締役大分支社長	吉野 敏 成
	大分県市長会会長	佐藤 樹一郎
	大分県町村会会長	藤本 昭 夫
	報道関係水防連絡会会長 NHK大分放送局長	高橋 善 行
	大分海上保安部長	山本 雅 司
	西日本電信電話株式会社大分支店長	大村 谷 輝
	国土交通省大分河川国道事務所長	河崎 拓 実
	陸上自衛隊第41普通科連隊長	中村 英 昭
	大分県女性防火・防災クラブ連合会会長	瀧川 智代美
	大分県看護協会会長	大戸 朋 子
大分県地域婦人団体連合会会長	安部 志津子	
幹事	大分県土木建築部審議監	岩崎 栄
	大分県土木建築部審議監	三村 一
	大分県警察本部警備部警備運用課長	橋本 寛 之
	大分地方気象台防災管理官	中村 清 隆
	国土交通省筑後川河川事務所地域防災調整官	山下 浩 史
	国土交通省佐伯河川国道事務所地域防災調整官	佐藤 博 志
	国土交通省山国川河川事務所調査課長	梅田 真 吾
	大分県生活環境部防災対策企画課長	後藤 恒 爾
	大分県土木建築部土木建築企画課長	石掛 忠 男
	大分県土木建築部河川課長	成瀬 哲 哉
	大分県土木建築部砂防課長	森崎 貴 嗣
書記	大分県土木建築部河川課防災班主幹(総括)	佐藤 勝 則

報道関係水防連絡会名簿

・報道関係水防連絡会は下記によって構成され、水防協議会には代表として会長が出席するものとする。

役員	組織名
会長	NHK大分放送局
委員	(株)大分放送
〃	(株)テレビ大分
〃	大分朝日放送(株)
〃	(株)エフエム大分
〃	大分県土木建築部河川課
幹事	大分県土木建築部河川課
書記	大分県土木建築部河川課

令和5年度 大分県水防協議会役員名簿

役 員	役 職 名	氏 名
会 長	大分県知事	佐 藤 樹一郎
委 員	大分県土木建築部長 大分県警察本部長 大分県消防協会会長 大分地方気象台長 九州旅客鉄道株式会社執行役員大分支社長 大分県市長会会長 大分県町村会会長 報道関係水防連絡会会長 NHK大分放送局長 大分海上保安部長 西日本電信電話株式会社大分支店長 国土交通省大分河川国道事務所長 陸上自衛隊第41普通科連隊長 大分県女性防火・防災クラブ連合会会長 大分県看護協会会長 大分県地域婦人団体連合会会長	三 村 一 種 田 英 明 三 浦 勉 後 藤 貴 士 吉 野 敏 成 中 野 五 郎 本 田 博 文 浦 川 潤 立 道 英 樹 三 筈 博 幸 河 崎 拓 実 小 林 直 基 瀧 川 智代美 大 戸 朋 子 水 谷 トシエ
幹 事	大分県土木建築部審議監 大分県土木建築部審議監 大分県警察本部警備部警備運用課長 大分地方気象台防災管理官 国土交通省筑後川河川事務所総括地域防災調整官 国土交通省佐伯河川国道事務所地域防災調整官 国土交通省山国川河川事務所流域治水課長 大分県生活環境部防災対策企画課長 大分県土木建築部土木建築企画課長 大分県土木建築部河川課長 大分県土木建築部砂防課長	石 掛 忠 男 五ノ谷 精 一 荒 卷 浩 三 小 淵 孝 志 熊 井 教 寿 佐 藤 博 志 添 田 昌 史 後 藤 恒 爾 中 川 道 子 石 和 徹 也 森 崎 貴 嗣
書 記	大分県土木建築部河川課防災班主幹(総括)	是 永 直 樹

報道関係水防連絡会名簿

・報道関係水防連絡会は下記によって構成され、水防協議会には代表として会長が出席するものとする。

役 員	組 織 名
会 長	NHK大分放送局
委 員	(株)大分放送
〃	(株)テレビ大分
〃	大分朝日放送(株)
〃	(株)エフエム大分
〃	大分県土木建築部河川課
幹 事	大分県土木建築部河川課
書 記	大分県土木建築部河川課

(防災行政無線)、

第9条 防災行政無線電話装置の設置場所及び連絡系統は下表のとおりとする。

(1)設置場所

防災行政無線設置場所

固定局

設 置 場 所	設 置 場 所
大 分 県	中 津 土 木 事 務 所
豊 後 高 田 土 木 事 務 所	宇 佐 土 木 事 務 所
国 東 土 木 事 務 所	芹 川 ダ ム
別 府 土 木 事 務 所	北 川 ダ ム
大 分 土 木 事 務 所	安 岐 ダ ム
臼 杵 土 木 事 務 所	黒 沢 ダ ム
佐 伯 土 木 事 務 所	青 江 ダ ム
豊 後 大 野 土 木 事 務 所	床 木 ダ ム
竹 田 十 木 事 務 所	行 入 ダ ム
玖 珠 十 木 事 務 所	野 津 ダ ム
日 田 土 木 事 務 所	稲 葉 ダ ム

無 線 電 話 使 用 方 法

① 県庁から県地方機関へかける場合

庁内電話使用：75－局番－内線番号

防災無線使用：局番－内線番号

② 県地方機関から

1) 県庁にかける場合

庁内電話～庁内電話

臼杵土木：無線発信釦－50－4－内線番号

その他土木：7－50－4－内線番号

庁内電話～無線電話

臼杵土木：無線発信釦－50－内線番号

その他土木：7－50－内線番号

無線電話～庁内電話

全ての土木：50－4－内線番号

無線電話～無線電話

全ての土木：50－内線番号

(防災行政無線)、

第9条 防災行政無線電話装置の設置場所及び連絡系統は下表のとおりとする。

(1) 設置場所

防災行政無線設置場所

固定局

設 置 場 所	設 置 場 所
大 分 県	宇 佐 土 木 事 務 所
豊 後 高 田 土 木 事 務 所	芹 川 ダ ム
国 東 土 木 事 務 所	北 川 ダ ム
別 府 土 木 事 務 所	安 岐 ダ ム
大 分 土 木 事 務 所	黒 沢 ダ ム
臼 杵 土 木 事 務 所	青 江 ダ ム
佐 伯 土 木 事 務 所	床 木 ダ ム
豊 後 大 野 土 木 事 務 所	行 入 ダ ム
竹 田 十 木 事 務 所	野 津 ダ ム
玖 珠 十 木 事 務 所	稲 葉 ダ ム
日 田 土 木 事 務 所	玉 来 ダ ム
中 津 土 木 事 務 所	

無 線 電 話 使 用 方 法

① 県庁から県地方機関へかける場合

庁内電話使用：75－局番－番号

防災電話使用：局番－番号

② 県地方機関から

1) 県庁にかける場合

庁内電話～庁内電話

臼杵土木：発信釦－50－4－番号

その他土木：7－50－4－番号

庁内電話～防災電話

臼杵土木：発信釦－50－番号

その他土木：7－50－番号

防災電話～庁内電話

全ての土木：50－4－番号

防災電話～防災電話

全ての土木：50－番号

2) 他の地方機関へかける場合

庁内電話～庁内電話

白杵土木 : 無線発信釦一局番一内線番号

その他土木 : 7一局番一内線番号

庁内電話～無線電話

白杵土木 : 無線発信釦一局番一内線番号

その他土木 : 7一局番一内線番号

無線電話～庁内電話

全ての土木 : 局番一内線番号

無線電話～無線電話

全ての土木 : 局番一内線番号

※ 局番・内線番号は、「大分県庁電話番号簿」を参照

2) 他の地方機関へかける場合

庁内電話～庁内電話

白杵土木 : 発信釦－局番－番号

その他土木 : 7－局番－番号

庁内電話～防災電話

白杵土木 : 発信釦－局番－番号

その他土木 : 7－局番－番号

防災電話～庁内電話

全ての土木 : 局番－番号

防災電話～防災電話

全ての土木 : 局番－番号

※ 局番・内線番号は、「大分県庁電話番号簿」を参照

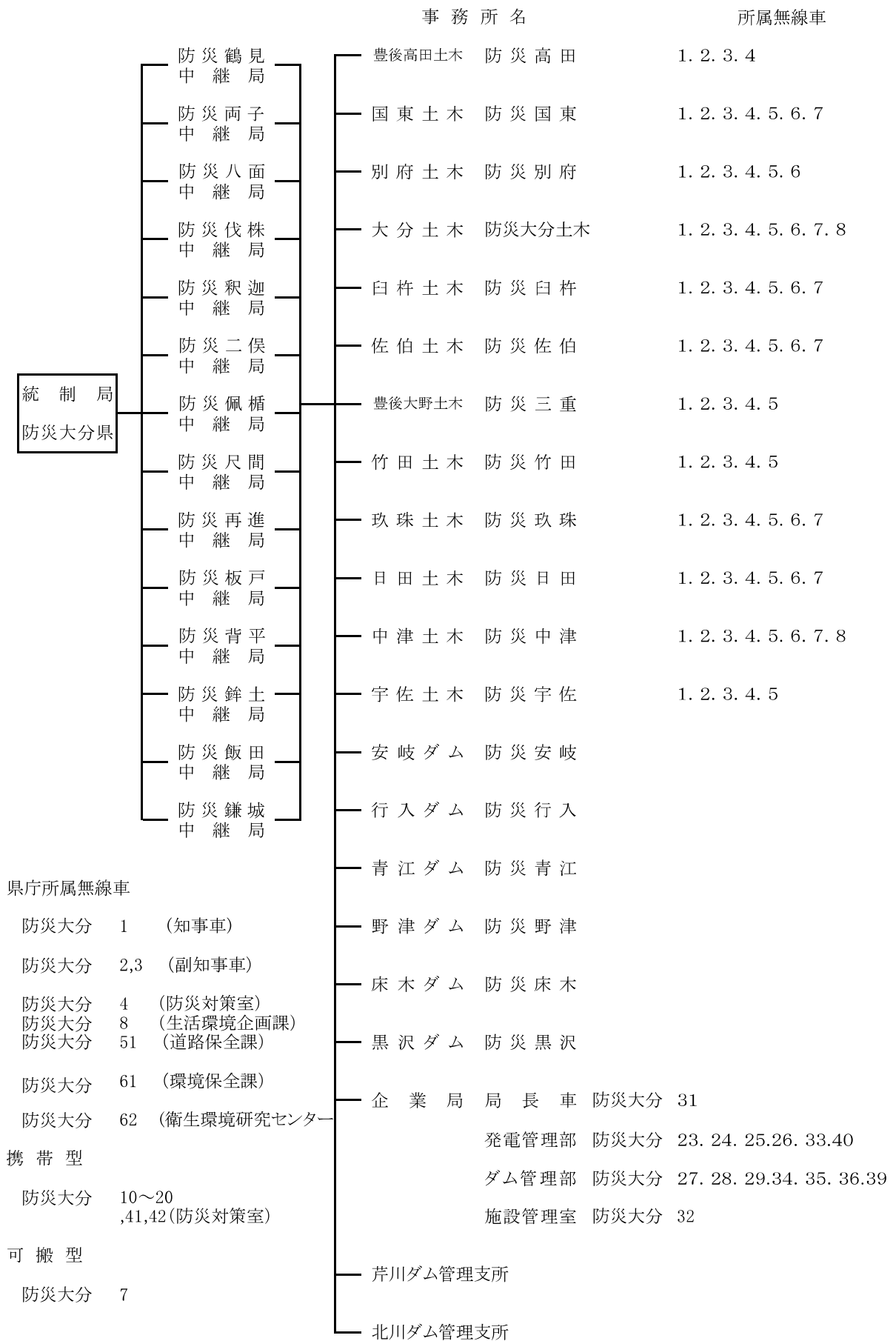
第10条 各局の担当区分は下表のとおりとする。

局	名	担 当 区 分
防災大分	1～4. 7. 8. 10～20. 41. 42. 51. 61. 62 23～29. 31～40	本部用務 企業局用務
防災高田	1. 2. 3. 4	桂川 高田海岸 その他の河川、海岸
防災国東	1. 2. 3. 4. 5. 6. 7	田深川 安岐川 来浦川 清流川 その他の河川及び海岸
防災別府	1. 2. 3. 4. 5. 6	別府海岸 杵築海岸 高山川 八坂川 その他の河川
防災大分土木	1. 2. 3. 4. 5. 6. 7. 8	大分川 大野川 その他の河川
防災白杵	1. 2. 3. 4. 5. 6. 7	白杵川 未広川 その他の河川
防災佐伯	1. 2. 3. 4. 5. 6. 7	番匠川 堅田川 その他の河川
防災三重	1. 2. 3. 4. 5	大野川 三重川 その他の河川
防災竹田	1. 2. 3. 4. 5	稲葉川 玉来川 その他の河川
防災玖珠	1. 2. 3. 4. 5. 6. 7	玖珠川 その他の河川
防災日田	1. 2. 3. 4. 5. 6. 7	三隈川 玖珠川 花月川 その他の河川
防災中津	1. 2. 3. 4. 5. 6. 7. 8	山国川 中津海岸 その他の河川
防災宇佐	1. 2. 3. 4. 5	駅館川 伊呂波川 寄藻川 その他の河川

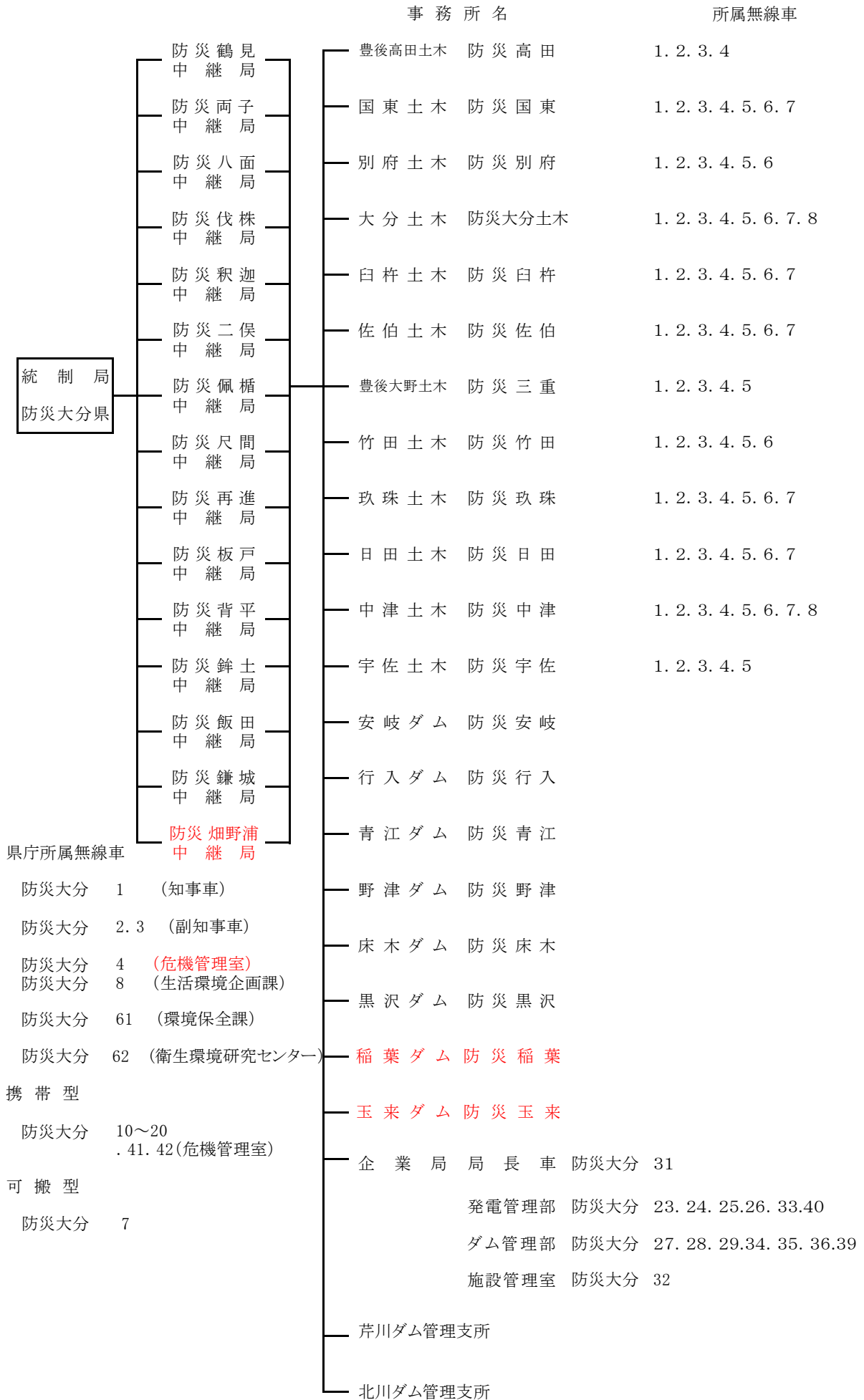
第10条 各局の担当区分は下表のとおりとする。

局 名	担 当 区 分
防災大分 1～4. 7. 8. 10～20. 41. 42. 61. 63. 64 23～29. 31～40	本部用務 企業局用務
防災高田 1. 2. 3. 4	桂川 高田海岸 その他の河川、海岸
防災国東 1. 2. 3. 4. 5. 6. 7	田深川 安岐川 来浦川 清流川 その他の河川及び海岸
防災別府 1. 2. 3. 4. 5. 6	別府海岸 杵築海岸 高山川 八坂川 その他の河川
防災大分土木 1. 2. 3. 4. 5. 6. 7. 8. 51	大分川 大野川 その他の河川
防災白杵 1. 2. 3. 4. 5. 6. 7	白杵川 末広川 その他の河川
防災佐伯 1. 2. 3. 4. 5. 6. 7	番匠川 堅田川 その他の河川
防災三重 1. 2. 3. 4. 5	大野川 三重川 その他の河川
防災竹田 1. 2. 3. 4. 5. 6	稲葉川 玉来川 その他の河川
防災玖珠 1. 2. 3. 4. 5. 6. 7	玖珠川 その他の河川
防災日田 1. 2. 3. 4. 5. 6. 7	三隈川 玖珠川 花月川 その他の河川
防災中津 1. 2. 3. 4. 5. 6. 7. 8	山国川 中津海岸 その他の河川
防災宇佐 1. 2. 3. 4. 5	駅館川 伊呂波川 寄藻川 その他の河川

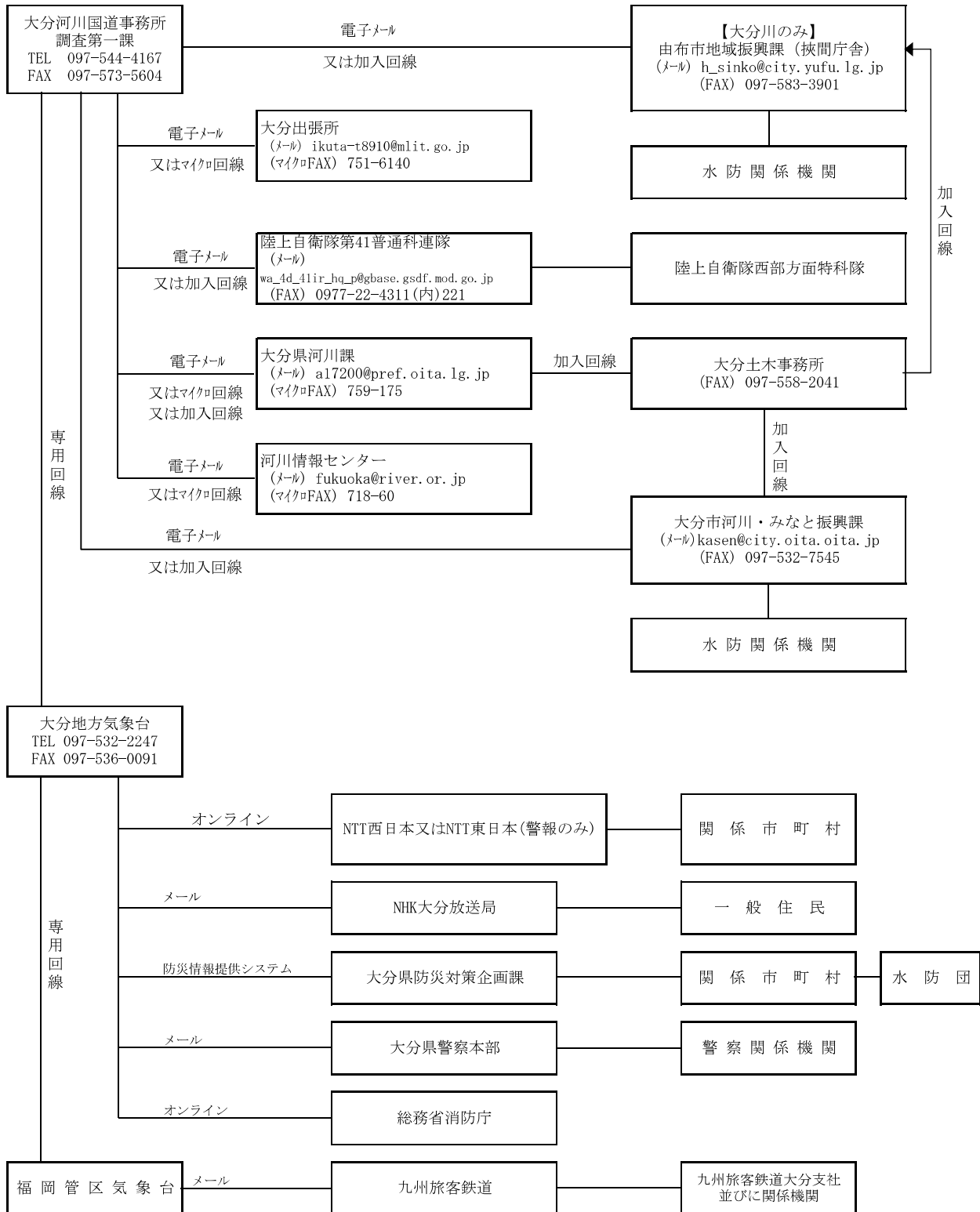
(2)大分県防災行政無線系統図(移動系)



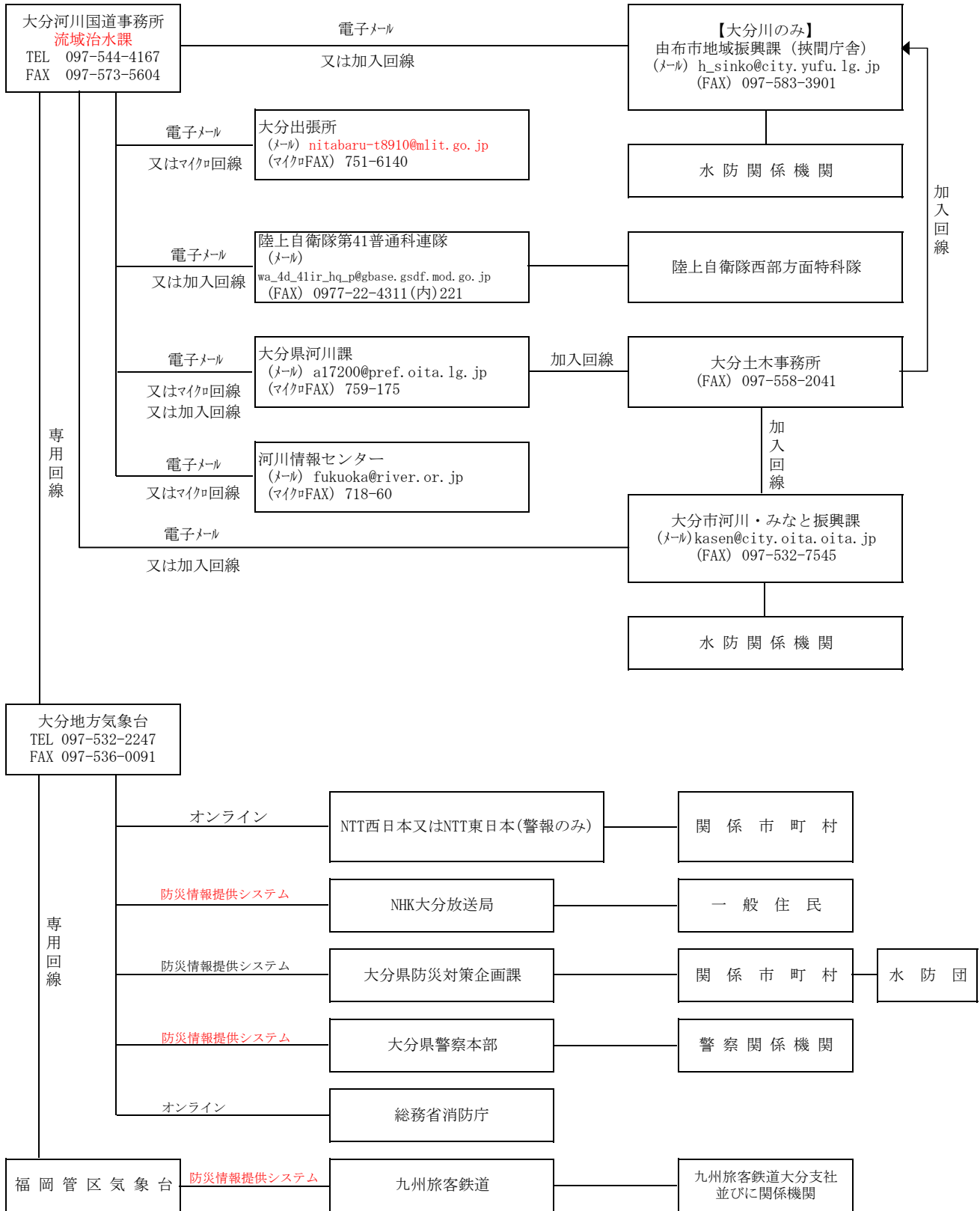
(2) 大分県防災行政無線系統図(移動系)



大分川・七瀬川洪水予報伝達系統図



大分川・七瀬川洪水予報伝達系統図



【参考資料】

(単位:水位(m)又は流量(m³/s))

観測所名	同尻 水位観測所	府内大橋 水位観測所	
	由布市	大分市	
レベル4 氾濫危険水位※	4.80	7.00	
レベル3 避難判断水位※	4.40	6.00	
レベル2 氾濫注意水位	3.80	3.90	
レベル1 水防団待機水位	3.20	3.30	
受け持ち区間	大分川 左岸 由布市挾間町下市 (国管理区間上流端:天神橋)から大分市畑中 (七瀬川合流点) 右岸 由布市挾間町鬼崎 (国管理区間上流端:天神橋)から大分市光吉 (七瀬川合流点)	大分川 左岸 大分市畑中(七瀬川合流点)から大分市豊海 (海) 右岸 大分市光吉(七瀬川合流点)から大分市西ノ州 (海)	
氾濫が発生した場合の 浸水想定区域	大分県大分市住吉校区、 大分県大分市中島校区、 大分県大分市春日校区、 大分県大分市荷揚校区、 大分県大分市長浜校区、 大分県大分市大道校区、 大分県大分市金池校区、 大分県大分市豊府校区、 大分県大分市南大分校区、 大分県大分市城南校区、 大分県大分市桂隈校区、 大分県大分市賀来校区、 大分県大分市宗方校区、 大分県大分市植田校区、 大分県大分市横瀬校区、 大分県大分市横瀬西校区、 大分県由布市挾間町	大分県大分市住吉校区、 大分県大分市中島校区、 大分県大分市春日校区、 大分県大分市荷揚校区、 大分県大分市長浜校区、 大分県大分市津留校区、 大分県大分市東大分校区、 大分県大分市日岡校区、 大分県大分市桃園校区、 大分県大分市大道校区、 大分県大分市金池校区、 大分県大分市滝尾校区、 大分県大分市豊府校区、 大分県大分市南大分校区、 大分県大分市城南校区、 大分県大分市桂隈校区、 大分県大分市鷺野校区、 大分県大分市寒田校区、 大分県大分市東植田校区	

※避難判断水位、氾濫危険水位:水位観測所受け持ち区間内の第1位危険箇所の避難判断水位・氾濫危険水位を水位観測所に換算した水位です。

水位危険度レベル	水位	求める行動の段階
レベル5	氾濫の発生以降	氾濫水への警戒を求める段階
レベル4	氾濫危険水位から氾濫発生まで	いつ氾濫してもおかしくない状態 避難等の氾濫発生に対する対応を求める段階
レベル3	避難判断水位から氾濫危険水位まで	避難準備などの氾濫発生に対する警戒を求める段階
レベル2	氾濫注意水位から避難判断水位まで	氾濫の発生に対する注意を求める段階
レベル1	水防団待機水位から氾濫注意水位まで	水防団が体制を整える段階

「雨量」「水位」等の情報は、下記のサイトからご覧いただけます。

川の防災情報 気象庁ホームページ	パソコンから	携帯電話から
	http://www.river.go.jp/ http://www.ima.go.jp/	http://i.river.go.jp

問い合わせ先

水位関係:国土交通省 大分河川国道事務所 調査第一課 企画係
気象関係:気象庁 大分地方気象台

電話:097-544-4167(内線)354
電話:097-532-2247

【参考資料】

(単位:水位(m)又は流量(m³/s))

観測所名	同尻 水位観測所	府内大橋 水位観測所	
	由布市	大分市	
レベル4 氾濫危険水位※	4.80	7.00	
レベル3 避難判断水位※	4.40	6.00	
レベル2 氾濫注意水位	3.80	3.90	
レベル1 水防団待機水位	3.20	3.30	
受け持ち区間	大分川 左岸 由布市挾間町下市 (国管理区間上流端:天神橋)から大分市畑中 (七瀬川合流点) 右岸 由布市挾間町鬼崎 (国管理区間上流端:天神橋)から大分市光吉 (七瀬川合流点)	大分川 左岸 大分市畑中(七瀬川合流点)から大分市豊海 (海) 右岸 大分市光吉(七瀬川合流点)から大分市西ノ州 (海)	
氾濫が発生した場合の浸水想定区域	大分県大分市住吉校区、 大分県大分市中島校区、 大分県大分市春日校区、 大分県大分市荷揚校区、 大分県大分市長浜校区、 大分県大分市大道校区、 大分県大分市金池校区、 大分県大分市豊府校区、 大分県大分市南大分校区、 大分県大分市城南校区、 大分県大分市隈校区、 大分県大分市賀来校区、 大分県大分市宗方校区、 大分県大分市植田校区、 大分県大分市横瀬校区、 大分県大分市横瀬西校区、 大分県由布市挾間町	大分県大分市住吉校区、 大分県大分市中島校区、 大分県大分市春日校区、 大分県大分市荷揚校区、 大分県大分市長浜校区、 大分県大分市津留校区、 大分県大分市東大分校区、 大分県大分市日岡校区、 大分県大分市桃園校区、 大分県大分市大道校区、 大分県大分市金池校区、 大分県大分市滝尾校区、 大分県大分市豊府校区、 大分県大分市南大分校区、 大分県大分市城南校区、 大分県大分市隈校区、 大分県大分市鷲野校区、 大分県大分市寒田校区、 大分県大分市東植田校区	

※避難判断水位、氾濫危険水位:水位観測所受け持ち区間内の第1位危険箇所の避難判断水位・氾濫危険水位を水位観測所に換算した水位です。

水位危険度レベル	水位	求める行動の段階
レベル5	氾濫の発生以降	氾濫水への警戒を求める段階
レベル4	氾濫危険水位から氾濫発生まで	いつ氾濫してもおかしくない状態 避難等の氾濫発生に対する対応を求める段階
レベル3	避難判断水位から氾濫危険水位まで	避難準備などの氾濫発生に対する警戒を求める段階
レベル2	氾濫注意水位から避難判断水位まで	氾濫の発生に対する注意を求める段階
レベル1	水防団待機水位から氾濫注意水位まで	水防団が体制を整える段階

「雨量」「水位」等の情報は、下記のサイトからもご覧いただけます。

川の防災情報 気象庁ホームページ	パソコンから	携帯電話から
	http://www.river.go.jp/ http://www.ima.go.jp/	http://i.river.go.jp

問い合わせ先

水位関係:国土交通省 大分河川国道事務所 流域治水課 電話:097-544-4167
気象関係:気象庁 大分地方気象台 電話:097-532-2247

【参考資料】

(単位:水位(m)又は流量(m³/s))

観測所名	胡麻鶴 水位観測所 大分市		
レベル4 氾濫危険水位※	4.70		
レベル3 避難判断水位※	4.20		
レベル2 氾濫注意水位	2.80		
レベル1 水防団待機水位	2.00		
受け持ち区間	七瀬川 左岸 大分市廻栖野(国管 理区間上流端:旧田吹 橋)から大分市下宗方 (大分川合流点) 右岸 大分市廻栖野(国管 理区間上流端:旧田吹 橋)から大分市光吉 (大分川合流点)		
氾濫が発生した場合 の浸水想定区域	大分県大分市鷺野校区、 大分県大分市寒田校区、 大分県大分市東植田校区、 大分県大分市宗方校区、 大分県大分市植田校区、 大分県大分市東部校区		

※避難判断水位、氾濫危険水位:水位観測所受け持ち区間内の第1位危険箇所の避難判断水位・氾濫危険水位を水位観測所に換算した水位です。

水位危険度レベル	水位	求める行動の段階
レベル5	氾濫の発生以降	氾濫水への警戒を求める段階
レベル4	氾濫危険水位から氾濫発生まで	いつ氾濫してもおかしくない状態 避難等の氾濫発生に対する対応を求める段階
レベル3	避難判断水位から氾濫危険水位まで	避難準備などの氾濫発生に対する警戒を求める段階
レベル2	氾濫注意水位から避難判断水位まで	氾濫の発生に対する注意を求める段階
レベル1	水防団待機水位から氾濫注意水位まで	水防団が体制を整える段階

「雨量」「水位」等の情報は、下記のサイトからご覧いただけます。

	パソコンから	携帯電話から
川の防災情報 気象庁ホームページ	http://www.river.go.jp/ http://www.ima.go.jp/	http://i.river.go.jp

問い合わせ先

水位関係:国土交通省 大分河川国道事務所 調査第一課 企画係 電話:097-544-4167 (内線)354
気象関係:気象庁 大分地方気象台 電話:097-532-2247

【参考資料】

(単位: 水位(m)又は流量(m³/s))

観測所名	胡麻鶴 水位観測所		
	大分市		
レベル4 氾濫危険水位※	4.70		
レベル3 避難判断水位※	4.20		
レベル2 氾濫注意水位	2.80		
レベル1 水防団待機水位	2.00		
受け持ち区間	七瀬川 左岸 大分市廻栖野(国管 理区間上流端:旧田吹 橋)から大分市下宗方 (大分川合流点) 右岸 大分市廻栖野(国管 理区間上流端:旧田吹 橋)から大分市光吉 (大分川合流点)		
氾濫が発生した場合 の浸水想定区域	大分県大分市鶯野校区、 大分県大分市寒田校区、 大分県大分市東植田校区、 大分県大分市宗方校区、 大分県大分市植田校区、 大分県大分市東部校区		

※避難判断水位、氾濫危険水位: 水位観測所受け持ち区間内の第1位危険箇所の避難判断水位・氾濫危険水位を水位観測所に換算した水位です。

水位危険度レベル	水位	求める行動の段階
レベル5	氾濫の発生以降	氾濫水への警戒を求める段階
レベル4	氾濫危険水位から氾濫発生まで	いつ氾濫してもおかしくない状態 避難等の氾濫発生に対する対応を求める段階
レベル3	避難判断水位から氾濫危険水位まで	避難準備などの氾濫発生に対する警戒を求める段階
レベル2	氾濫注意水位から避難判断水位まで	氾濫の発生に対する注意を求める段階
レベル1	水防団待機水位から氾濫注意水位まで	水防団が体制を整える段階

「雨量」「水位」等の情報は、下記のサイトからもご覧いただけます。

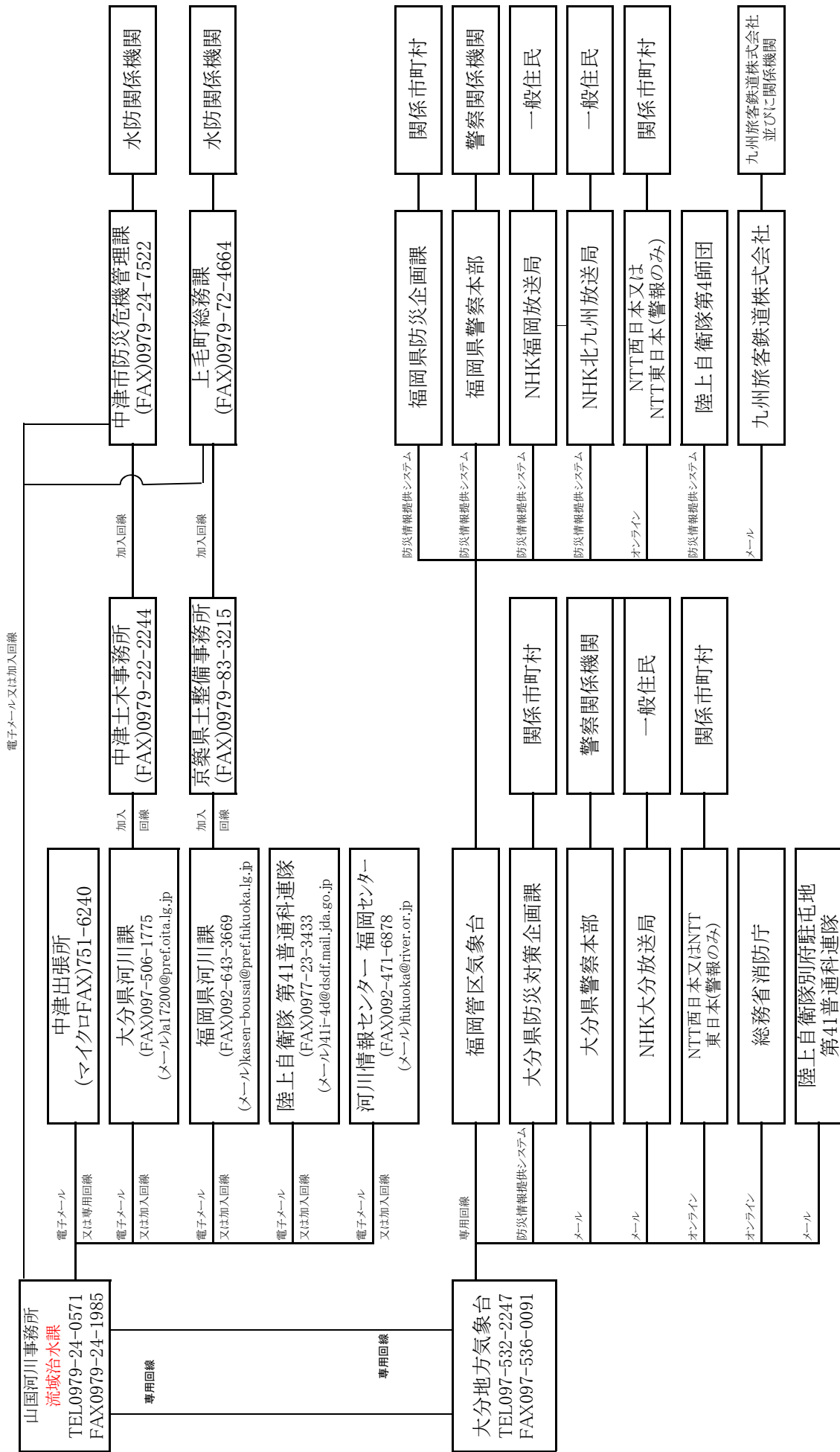
川の防災情報 気象庁ホームページ	パソコンから	携帯電話から
	http://www.river.go.jp/ http://www.ima.go.jp/	http://i.river.go.jp

問い合わせ先

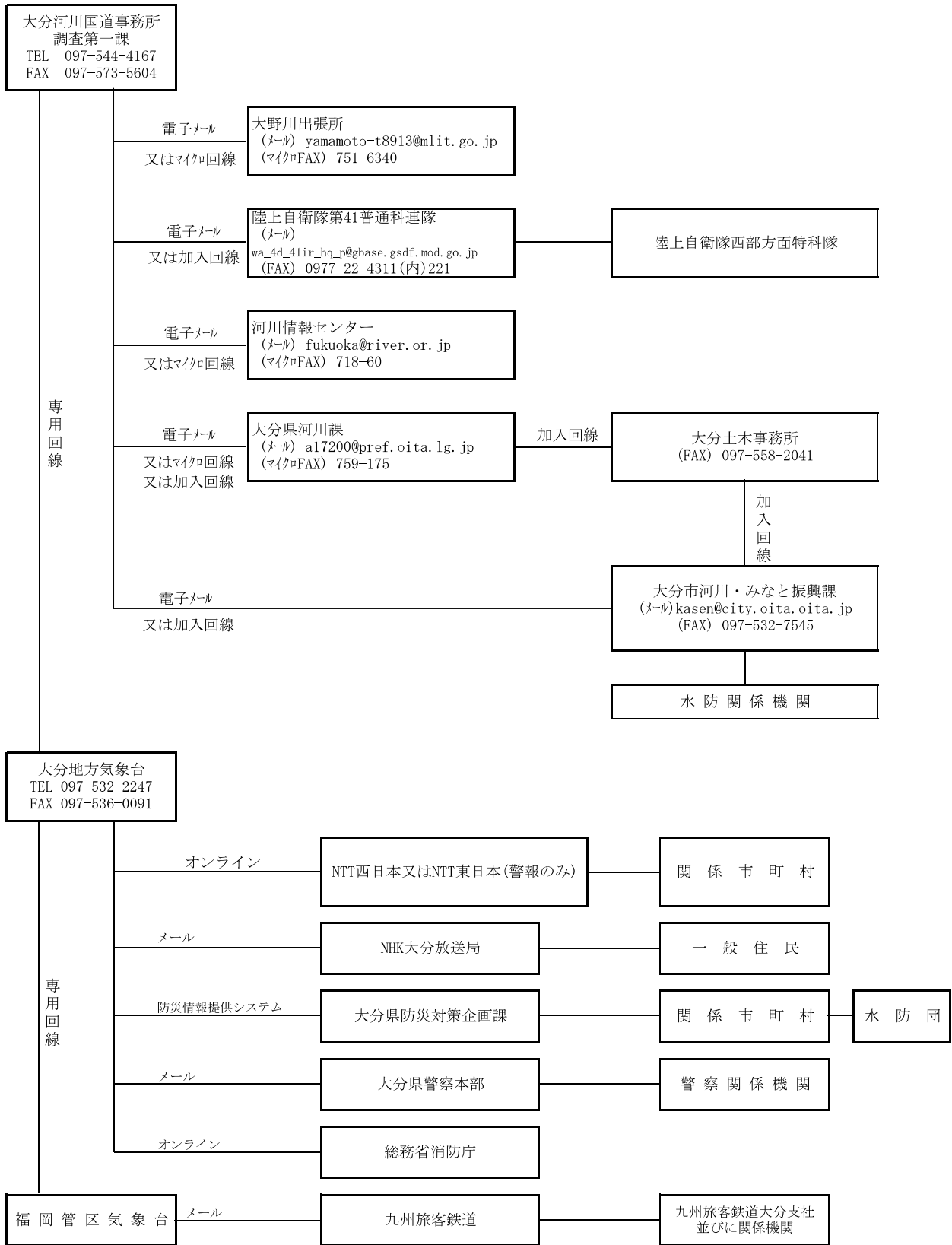
水位関係: 国土交通省 大分河川国道事務所 流域治水課
気象関係: 気象庁 大分地方气象台

電話: 097-544-4167
電話: 097-532-2247

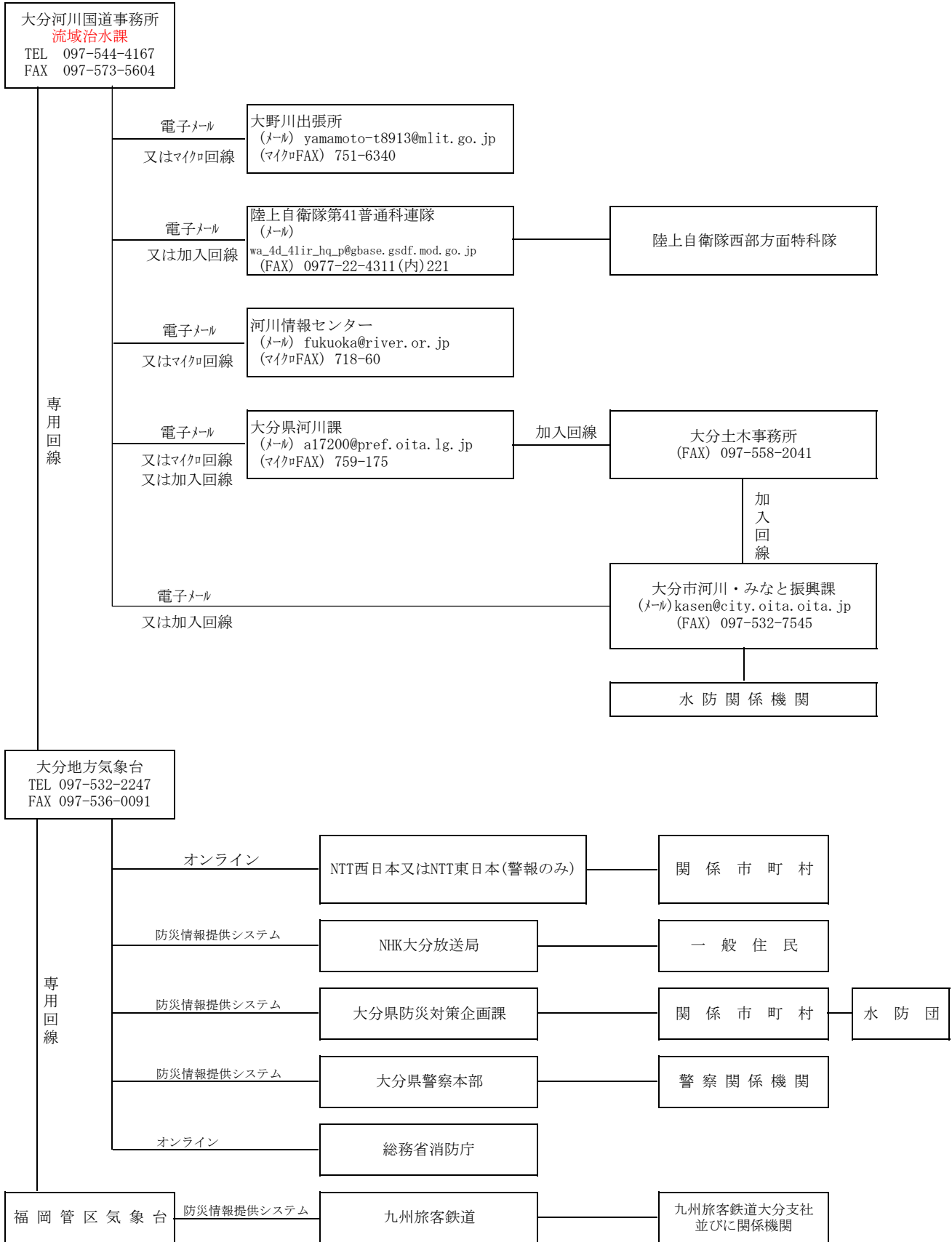
4. 伝達系統



大野川洪水予報伝達系統図



大野川洪水予報伝達系統図



水位危険度レベル	水位	求める行動の段階
レベル5	氾濫の発生以降	氾濫水への警戒を求める段階
レベル4	氾濫危険水位から氾濫発生まで	いつ氾濫してもおかしくない状態 避難等の氾濫発生に対する対応を求める段階
レベル3	避難判断水位から氾濫危険水位まで	避難準備などの氾濫発生に対する警戒を求める段階
レベル2	氾濫注意水位から避難判断水位まで	氾濫の発生に対する注意を求める段階
レベル1	水防団待機水位から氾濫注意水位まで	水防団が体制を整える段階

「雨量」「水位」等の情報は、下記のサイトからご覧いただけます。

	パソコンから	携帯電話から
川の防災情報 気象庁ホームページ	http://www.river.go.jp/ http://www.ima.go.jp/	http://i.river.go.jp

問い合わせ先

水位関係: 国土交通省 九州地方整備局 大分河川国道事務所調査第一課 企画係
気象関係: 気象庁 大分地方气象台

電話: 097-544-4167 (内線) 354
電話: 097-532-2247

水位危険度レベル	水位	求める行動の段階
レベル5	氾濫の発生以降	氾濫水への警戒を求める段階
レベル4	氾濫危険水位から氾濫発生まで	いつ氾濫してもおかしくない状態 避難等の氾濫発生に対する対応を求める段階
レベル3	避難判断水位から氾濫危険水位まで	避難準備などの氾濫発生に対する警戒を求める段階
レベル2	氾濫注意水位から避難判断水位まで	氾濫の発生に対する注意を求める段階
レベル1	水防団待機水位から氾濫注意水位まで	水防団が体制を整える段階

「雨量」「水位」等の情報は、下記のサイトからもご覧いただけます。

	パソコンから	携帯電話から
川の防災情報 気象庁ホームページ	http://www.river.go.jp/ http://www.ima.go.jp/	http://i.river.go.jp

問い合わせ先

水位関係: 国土交通省 九州地方整備局 大分河川国道事務所 **流域治水課** 電話: 097-544-4167
気象関係: 気象庁 大分地方気象台 電話: 097-532-2247

(7) 番匠川洪水予報

水防法第10条第2項及び気象業務法第14条の2第2項に基づき、国土交通省(佐伯河川国道事務所)と気象庁(大分地方気象台)が共同して行う番匠川洪水予報は次のとおりである。

1. 番匠川洪水予報実施区域

番匠川	左岸:大分県佐伯市本匠大字波寄字川平1988番1地先の取水堰下流端から海まで 右岸:大分県佐伯市本匠大字波寄字カジヤ1251番地先の取水堰下流端から海まで
-----	--

2. 洪水予報の種類と基準

(1) 洪水予報の種類

- 番匠川氾濫注意情報 (洪水注意報)
- 番匠川氾濫警戒情報 (洪水警報)
- 番匠川氾濫危険情報 (洪水警報)
- 番匠川氾濫発生情報 (洪水警報)

(2) 洪水予報の発表基準

- ①氾濫注意情報(洪水注意報)は、基準地点の水位が氾濫注意水位に到達し、水位がさらに上昇することが予想されるとき発表する。
- ②氾濫警戒情報(洪水警報)は、基準地点の水位が避難判断水位に到達し、水位がさらに上昇することが予想されるとき又は氾濫危険水位に到達することが予想されるとき発表する。
- ③氾濫危険情報(洪水警報)は、基準地点の水位が氾濫危険水位に到達し、氾濫の恐れがあるとき発表する。
- ④氾濫発生情報(洪水警報)は、実施区域内で氾濫が発生したとき発表する。

各基準地点における発表基準の水位は次表のとおりである。

発表基準(種類)	基準地点	番匠川
		番匠橋
氾濫注意水位(注意報基準)		3.50 m
避難判断水位(警報基準)		4.90 m
氾濫危険水位(警報基準)		5.80 m

(3) 基準地点(注・警報を発表する際の基準とする水位観測所)の位置

番匠川	番匠橋	大分県佐伯市弥生大字小田
-----	-----	--------------

3. 洪水予報文は、別紙のとおりである。

(7) 番匠川洪水予報

水防法第10条第2項及び気象業務法第14条の2第2項に基づき、国土交通省(佐伯河川国道事務所)と気象庁(大分地方気象台)が共同して行う番匠川洪水予報は次のとおりである。

1. 番匠川洪水予報実施区域

番匠川	左岸:大分県佐伯市本匠大字波寄字川平1988番1地先の取水堰下流端から海まで 右岸:大分県佐伯市本匠大字波寄字カジヤ1251番地先の取水堰下流端から海まで
-----	--

2. 洪水予報の種類と基準

(1) 洪水予報の種類

- 番匠川氾濫注意情報 (洪水注意報)
- 番匠川氾濫警戒情報 (洪水警報)
- 番匠川氾濫危険情報 (洪水警報)
- 番匠川氾濫発生情報 (洪水警報)

(2) 洪水予報の発表基準

- ①氾濫注意情報(洪水注意報)は、基準地点の水位が氾濫注意水位に到達し、水位がさらに上昇することが予想されるとき発表する。
- ②氾濫警戒情報(洪水警報)は、基準地点の水位が避難判断水位に到達し、水位がさらに上昇することが予想されるとき又は氾濫危険水位に到達することが予想されるとき発表する。
- ③氾濫危険情報(洪水警報)は、基準地点の水位が氾濫危険水位に到達し、氾濫の恐れがあるとき。又は急激な水位上昇によりまもなく氾濫危険水位を超え、さらに水位の上昇が見込まれるとき発表する。
- ④氾濫発生情報(洪水警報)は、実施区域内で氾濫が発生したとき発表する。

各基準地点における発表基準の水位は次表のとおりである。

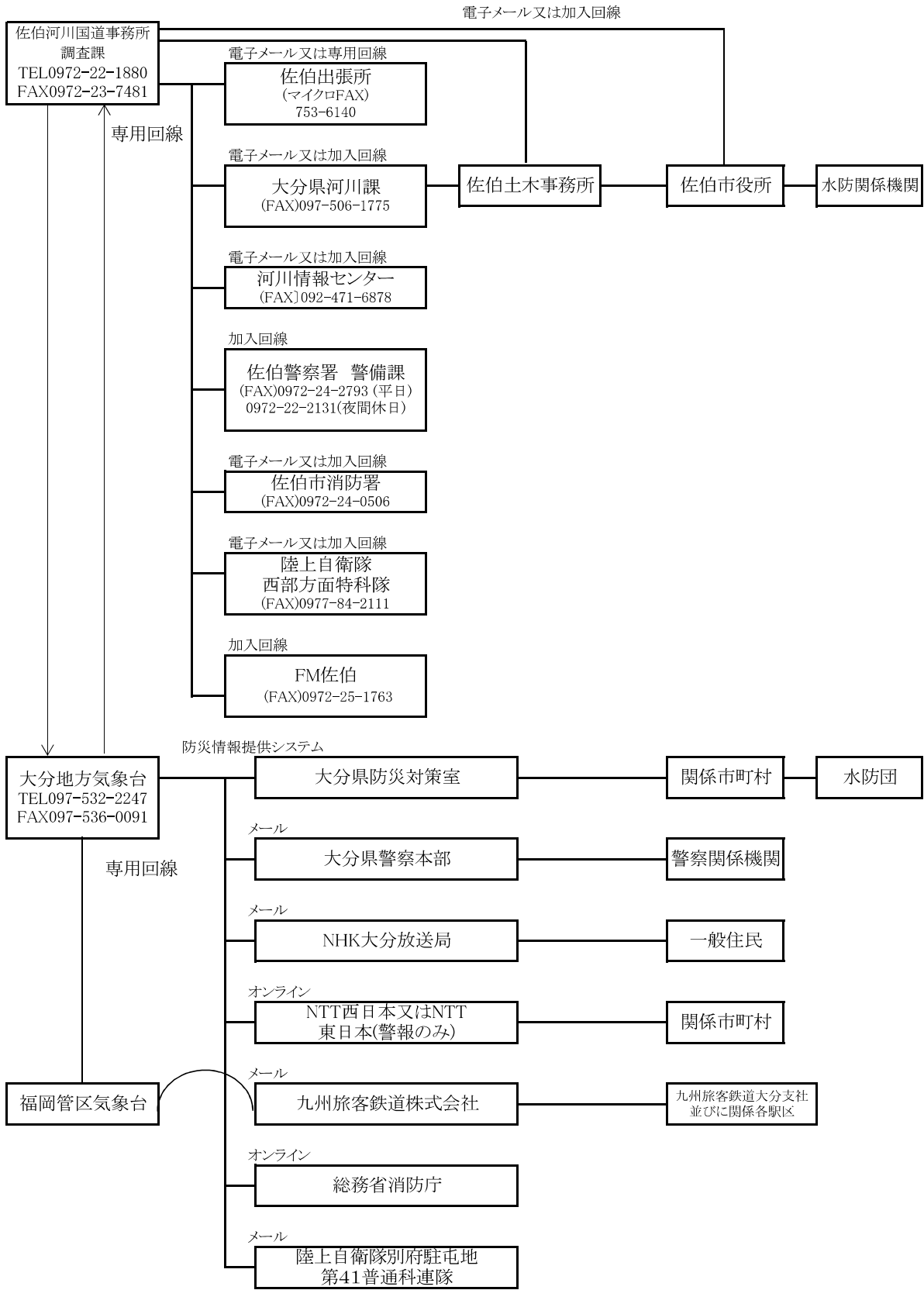
発表基準 (種類)	基準地点	番匠川
		番匠橋
氾濫注意水位 (注意報基準)		3.50 m
避難判断水位 (警報基準)		4.90 m
氾濫危険水位 (警報基準)		5.80 m

(3) 基準地点 (注・警報を発表する際の基準とする水位観測所) の位置

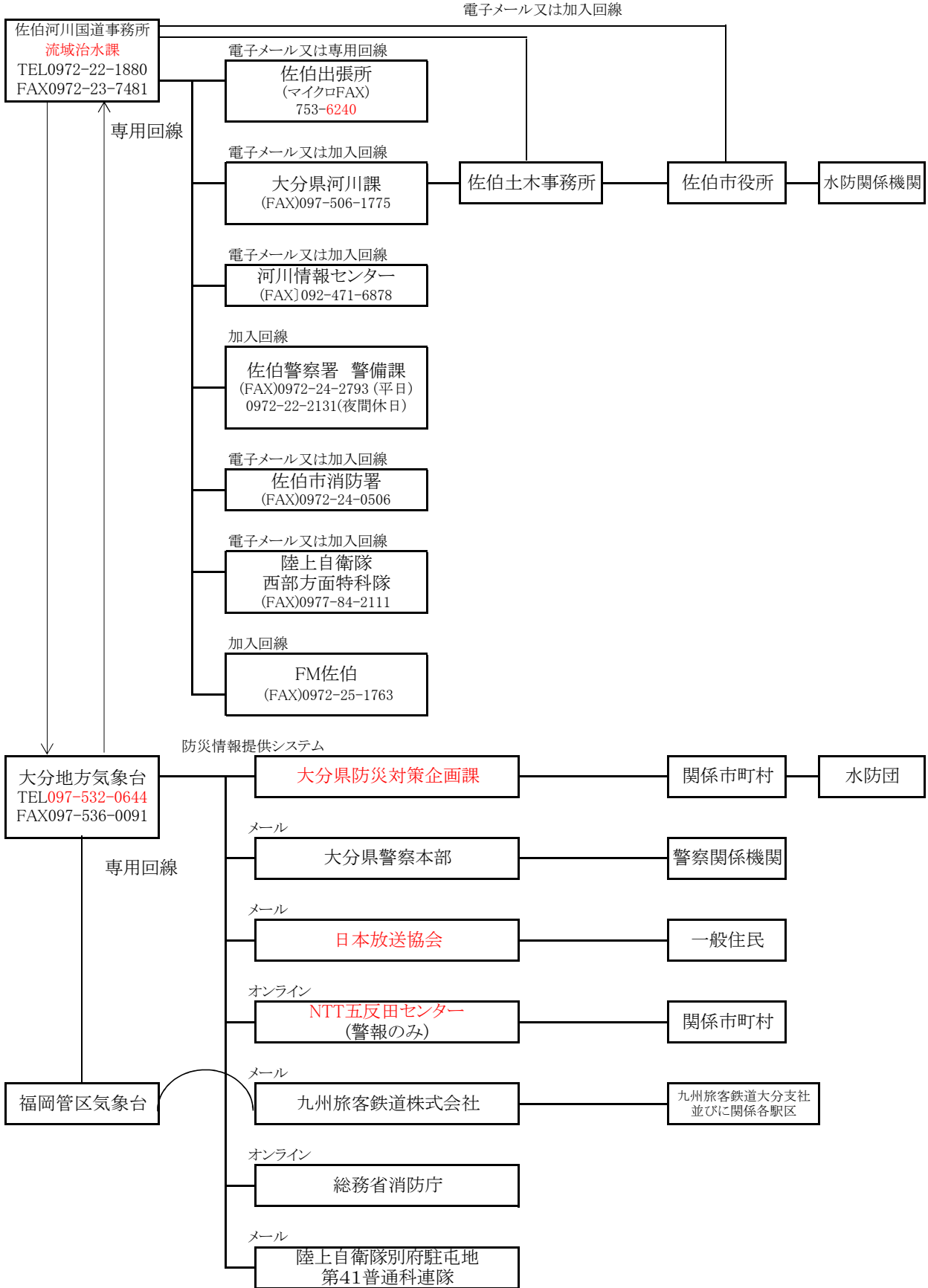
番匠川	番匠橋	大分県佐伯市弥生大字小田
-----	-----	--------------

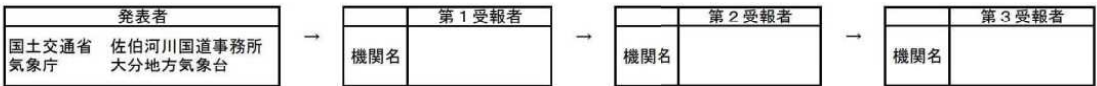
3. 洪水予報文は、別紙のとおりである。

4. 伝達系統



4. 伝達系統





例

ばんじょうがわ
番匠川氾濫警戒情報

番匠川洪水予報第〇号
洪水警戒報
令和〇〇年〇月〇日〇〇時〇〇分
さいきかせんこくどうじむしょ おおいちほうきしやうだい
佐伯河川国道事務所・大分地方気象台 共同発表

(見出し)

ばんじょうがわ
【警戒レベル3相当情報 [洪水]】番匠川では、避難判断水位に到達し、今後、水位はさらに上昇する見込み

(主 文)

【警戒レベル3相当】これは、高齢者等避難の発令の目安です。番匠川の番匠橋水位観測所（佐伯市）では、「避難判断水位」に到達しました。今後、水位はさらに上昇する見込みです。市町村からの避難情報に十分注意するとともに、適切な防災行動をとって下さい

(雨量)

所により1時間に〇〇ミリの雨が降っています。
今後もこの雨は降り続く見込みです。

流域	00日00時00分～00日00時00分 までの流域平均雨量	00日00時00分～00日00時00分 までの流域平均雨量の見込み
番匠川流域	〇〇〇ミリ	〇〇ミリ

(水位)

〇〇川の水位観測所における水位は次のとおりと見込まれます。

観測所名	水位危険度		レベル1	レベル2	レベル3	レベル4
	水位(m)		水防団 待機	氾濫 注意	避難 判断	氾濫 危険
番匠橋 水位観測所 (大分県佐伯市小 田)	00日00時00分の状況	XX.X↑				
	00日01時00分の予測	XX.X				
	00日02時00分の予測	XX.X				
	00日03時00分の予測	XX.X				
	00日04時00分の予測	XX.X				
	00日05時00分の予測	XX.X				
	00日06時00分の予測	XX.X				

予測時間が長くなるほど不確実性が高まります。予測水位の値は今後変わることもあるため、今後も最新の発表をご確認ください。
水位のグラフは各水位間を按分したものです。
水位危険度レベル4については、氾濫危険水位と計画高水位を按分しており、氾濫危険水位＝計画高水位の場合は最大になります。



例

ばんじょうがわ

番匠川氾濫注意情報

番匠川洪水予報第〇号
洪水注意報（発表）
令和〇〇年〇月〇日〇〇時〇〇分
さいきかせんこくどうじむしょ おおいたちほうきしやうだい
佐伯河川国道事務所・大分地方気象台 共同発表

（見出し）

ばんじょうがわ

【警戒レベル2相当情報〔洪水〕】番匠川では、氾濫注意水位に到達し、今後、水位はさらに上昇する見込み

（主 文）

ばんじょうがわ ばんじょうばし

さいきし

【警戒レベル2相当】番匠川の番匠橋水位観測所（佐伯市）では、「氾濫注意水位」に到達し、今後、水位はさらに上昇する見込みです。洪水に関する情報に注意してください。

（雨量）

現在、雨はやんでいます。

流域	00日00時00分～00日00時00分 までの流域平均雨量	00日00時00分～00日00時00分 までの流域平均雨量の見込み
番匠川流域	〇〇〇ミリ	〇〇ミリ

（水位）

番匠川の水位観測所における水位は次のとおりと見込まれます。

観測所名	水位危険度		レベル1	レベル2	レベル3	レベル4
	水位(m)		水防団 待機	氾濫 注意	避難 判断	氾濫 危険
番匠橋 水位観測所 (大分県佐伯市小 田)	00日00時00分の状況	XX.X↑				
	00日01時00分の予測	XX.X				
	00日02時00分の予測	XX.X				
	00日03時00分の予測	XX.X				
	00日04時00分の予測	XX.X				
	00日05時00分の予測	XX.X				
	00日06時00分の予測	XX.X				

予測時間が長くなるほど不確実性が高まります。予測水位の値は今後変わることもあるため、今後も最新の発表をご確認ください。

水位のグラフは各水位間を按分したものです。

水位危険度レベル4は、「氾濫危険水位」と「氾濫する可能性のある水位」を按分しています。堤防の決壊等により「氾濫する可能性のある水位」に到達する前に氾濫することもあるため、この水位は避難行動開始の目安ではありません。

(参考資料)

(単位:水位(m))

観測所名	番匠橋水位観測所		
	大分県佐伯市小田		
レベル4水位 氾濫危険水位※	5.80		
レベル3水位 避難判断水位※	4.90		
レベル2水位 氾濫注意水位	3.50		
レベル1水位 水防団待機水位	2.50		
受け持ち区間	番匠川		
	左岸 大分県佐伯市女島から 大分県佐伯市本匠波寄		
	右岸 大分県佐伯市灘から 大分県佐伯市本匠波寄		
氾濫が発生した場合の 浸水想定区域	大分県佐伯市本匠波寄地区、 大分県佐伯市城南地区		

※避難判断水位、氾濫危険水位：水位観測所受け持ち区間内の第1位危険箇所

避難判断水位・氾濫危険水位を水位観測所に換算した水位です。

水位危険度レベル	水位	求める行動の段階
レベル5	氾濫の発生以降	氾濫水への警戒を求める段階
レベル4	氾濫危険水位から氾濫発生まで	いつ氾濫してもおかしくない状態 避難等の氾濫発生に対する対応を求める段階
レベル3	避難判断水位から氾濫危険水位まで	避難準備などの氾濫発生に対する警戒を求める段階
レベル2	氾濫注意水位から避難判断水位まで	氾濫の発生に対する注意を求める段階
レベル1	水防団待機水位から氾濫注意水位まで	水防団が体制を整える段階

「雨量」「水位」等の情報は、下記のサイトからもご覧いただけます。

	パソコンから	携帯電話から
川の防災情報 水害リスクライン 気象庁ホームページ	https://www.river.go.jp/ https://frl.river.go.jp https://www.jma.go.jp/	

問い合わせ先

水位関係：国土交通省 佐伯河川国道事務所 調査課 電話：0972-22-1880

気象関係：気象庁 大分地方気象台 電話：097-532-2247

(参考資料)

(単位:水位(m))

観測所名	番匠橋水位観測所 大分県佐伯市小田		
レベル4水位 氾濫危険水位*	5.80		
レベル3水位 避難判断水位*	4.90		
レベル2水位 氾濫注意水位	3.50		
レベル1水位 水防団待機水位	2.50		
受け持ち区間	番匠川		
	左岸 大分県佐伯市女島から 大分県佐伯市本匠波寄		
	右岸 大分県佐伯市灘から 大分県佐伯市本匠波寄		
氾濫が発生した場合の 浸水想定区域	大分県佐伯市 佐伯地区、渡町台地区、佐伯東 地区、上堅田地区、鶴岡地区、弥 生上野地区、弥生切畑地区、本匠 地区		

※避難判断水位、氾濫危険水位：水位観測所受け持ち区間内の第1位危険箇所の

避難判断水位・氾濫危険水位を水位観測所に換算した水位です。

水位危険度レベル	水位	求める行動の段階
レベル5	氾濫の発生以降	氾濫水への警戒を求める段階
レベル4	氾濫危険水位から氾濫発生まで	いつ氾濫してもおかしくない状態 避難等の氾濫発生に対する対応を求める段階
レベル3	避難判断水位から氾濫危険水位まで	避難準備などの氾濫発生に対する警戒を求める段階
レベル2	氾濫注意水位から避難判断水位まで	氾濫の発生に対する注意を求める段階
レベル1	水防団待機水位から氾濫注意水位まで	水防団が体制を整える段階

「雨量」「水位」等の情報は、下記のサイトからもご覧いただけます。

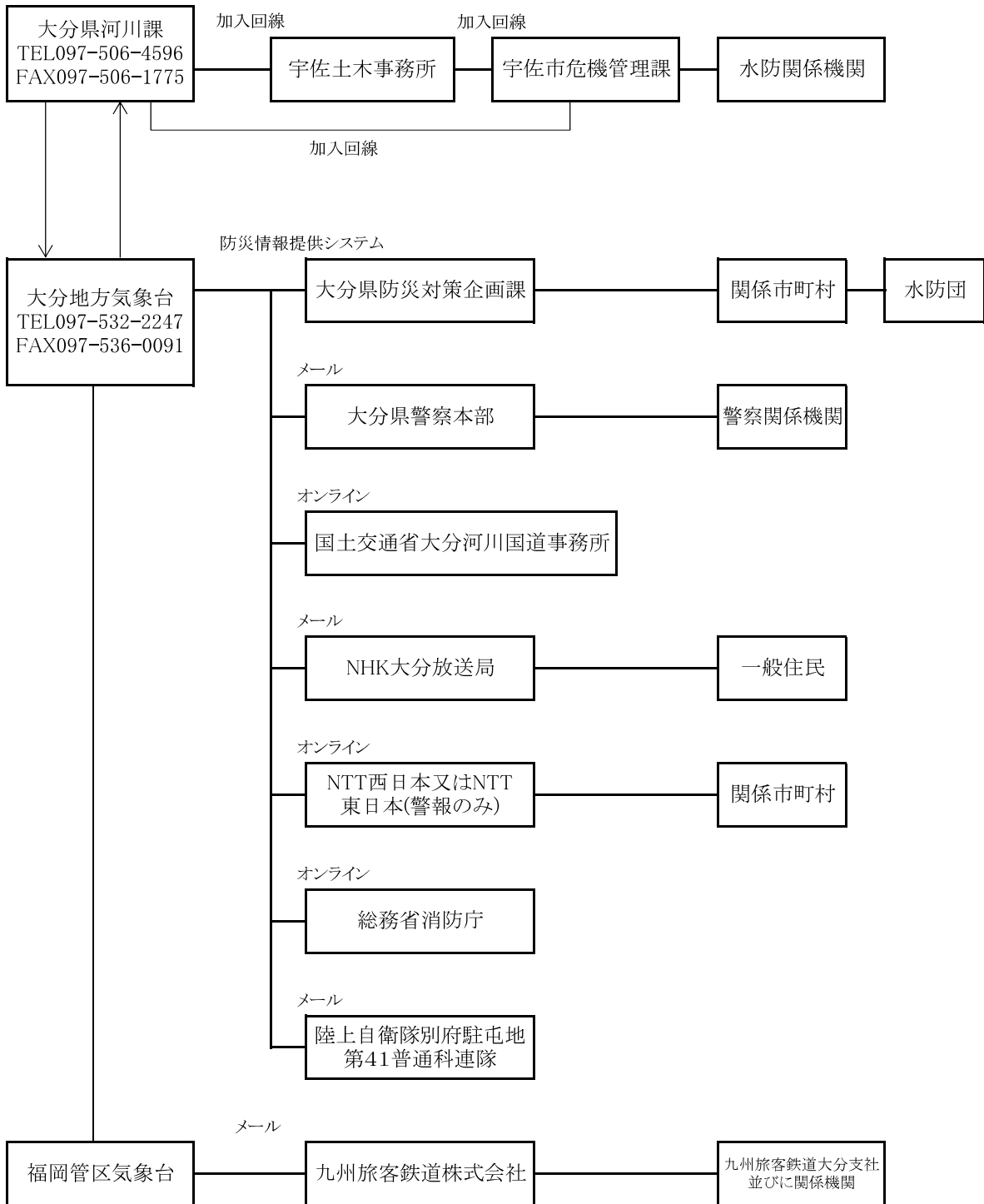
川の防災情報 水害リスクライン 気象庁ホームページ	パソコンから	携帯電話から
	https://www.river.go.jp/ https://frl.river.go.jp https://www.jma.go.jp/	

問い合わせ先

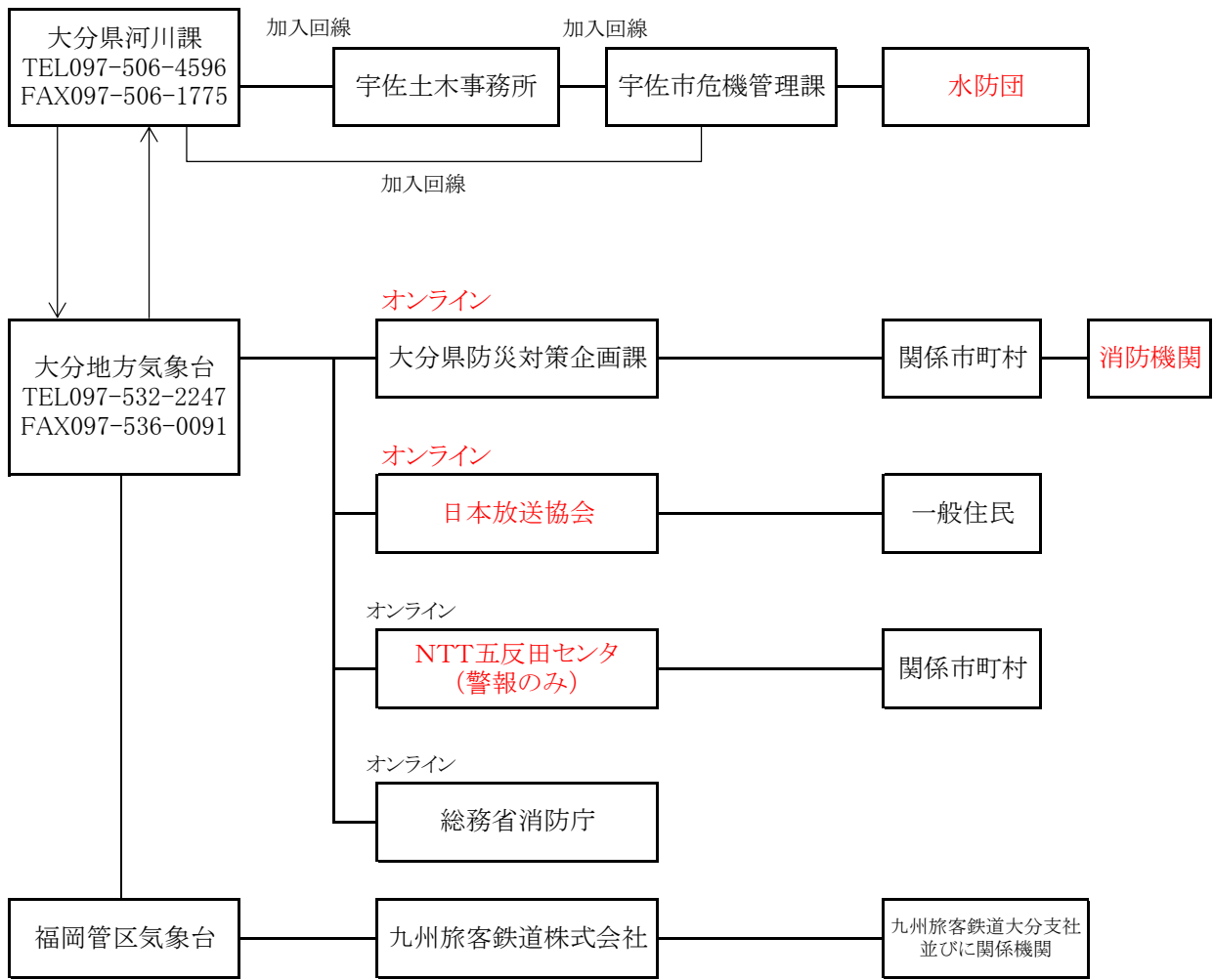
水位関係：国土交通省 佐伯河川国道事務所 流域治水課 電話：0972-22-1880

気象関係：気象庁 大分地方気象台 電話：097-532-2247

4. 伝達系統

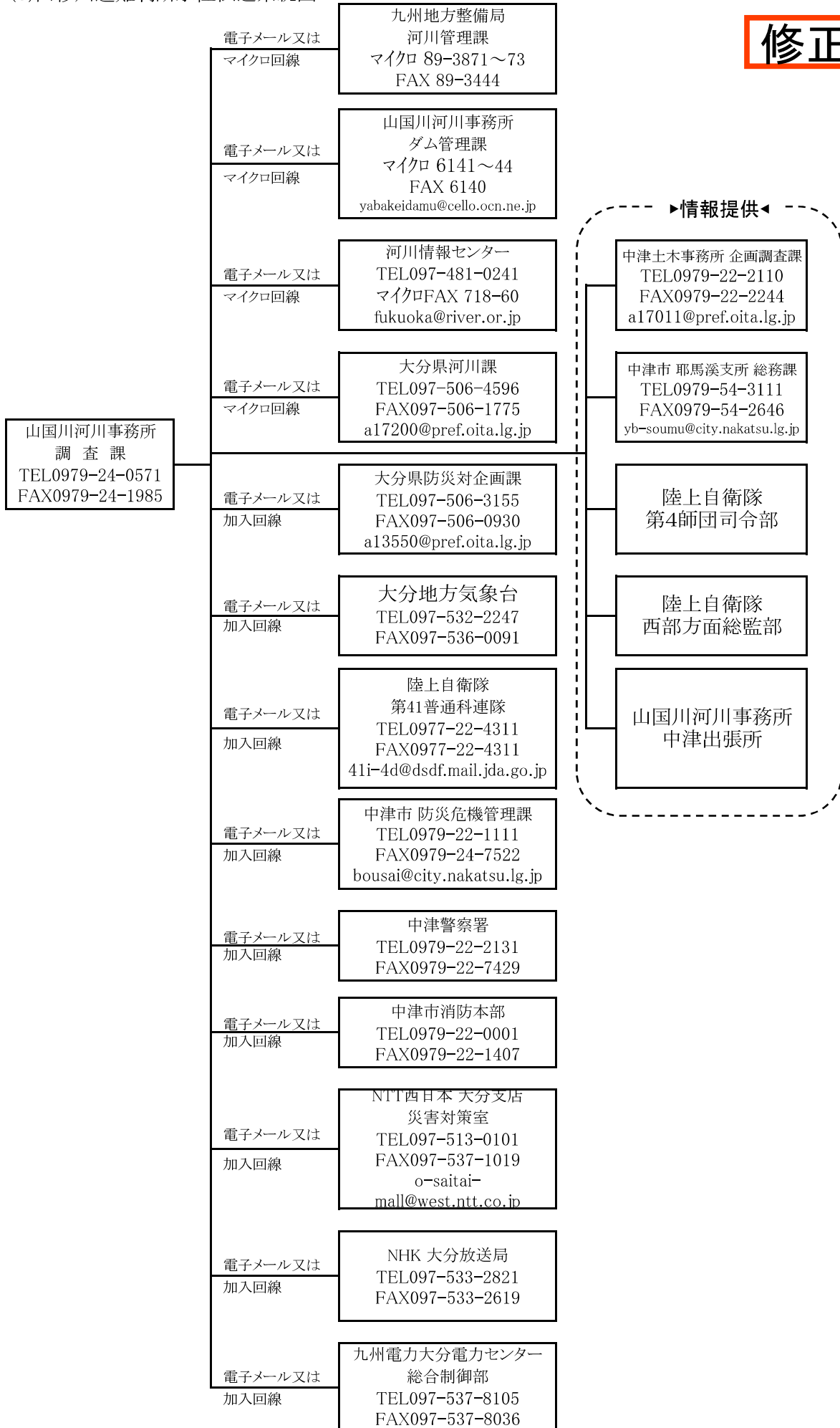


4. 伝達系統



(5)山移川避難判断水位伝達系統図

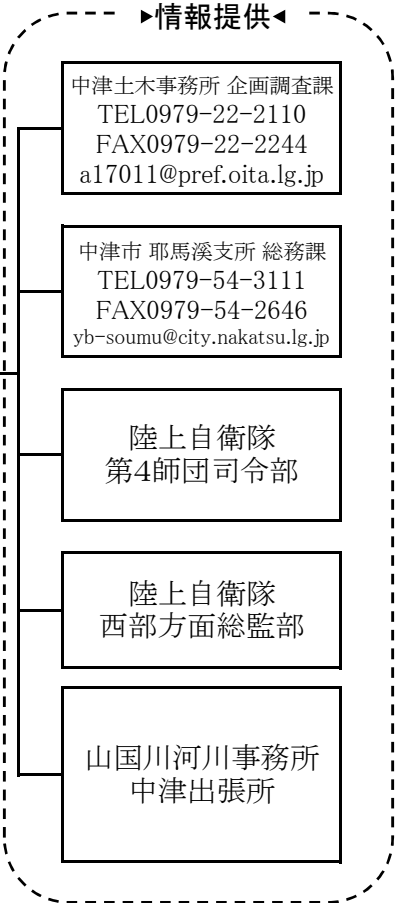
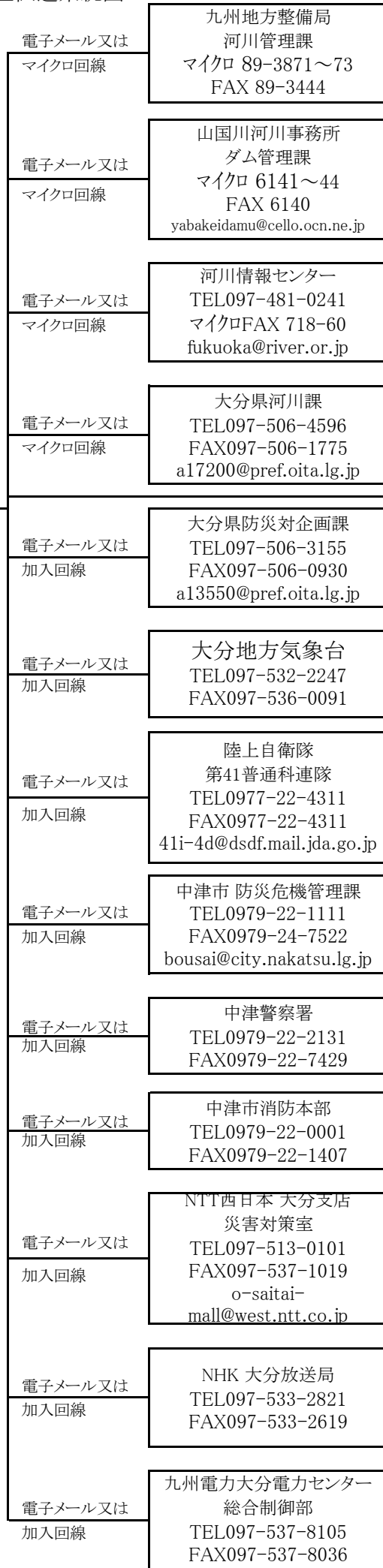
修正前



(5)山移川避難判断水位伝達系統図

修正後

山国川河川事務所
流域治水課
TEL0979-24-0571
FAX0979-24-1985



山移川 氾濫注意情報

令和〇〇年〇〇月〇〇日〇〇時〇〇分
国土交通省 山国川河川事務所 発表
(第1号)

(主 文)

【警戒レベル2相当情報[洪水]】山移川の馬場水位観測所(中津市)では、28日08時50分頃に氾濫注意水位(4.10m)に到達しました。

洪水に関する情報に注意してください。

(参 考)

山移川 馬場水位観測所(中津市)

受け待ち区間: 山移川

左岸 : 大分県中津市耶馬溪町大字山移字普門寺3578番の2地先から
大分県中津市耶馬溪町大字山移字鬼ヶ畑3048番の11地先の山移大橋まで
右岸 : 大分県中津市耶馬溪町大字山移字笹ヶ谷1716番地先から
大分県中津市耶馬溪町大字山移字休三馬2201の1番地先の 山移大橋まで

氾濫危険水位 (相当換算水位)	4.70 m	水防法第13条で規定される特別警戒水位 いつ氾濫してもおかしくない状態 避難等の氾濫発生に対する対応を求める段階
避難判断水位	4.40 m	避難準備などの氾濫発生に対する警戒を求める段階
氾濫注意水位	4.10 m	氾濫発生に対する注意を求める段階

※避難判断水位、氾濫危険水位: 水位観測所受持ち区間のうち、第1位危険箇所の避難判断水位、危険水位を水位観測所に換算した水位。

(参考資料)

「雨量」「水位」等の情報は、下記のサイトからもご覧いただけます。

川の防災情報	パソコンから	携帯電話から
	http://www.river.go.jp/	http://i.river.go.jp

問い合わせ先

国土交通省 山国川河川事務所 調査課 電話:0979-24-0571 (内線)352

山移川 氾濫注意情報

令和〇〇年〇〇月〇〇日〇〇時〇〇分

国土交通省 山国川河川事務所 発表

(第1号)

(主 文)

【警戒レベル2相当情報[洪水]】

山移川の馬場水位観測所(中津市)では、28日08時50分頃に氾濫注意水位(4.10m)に到達しました。

洪水に関する情報に注意してください。

(参 考)

山移川 馬場水位観測所(中津市)

受け待ち区間: 山移川

左岸 : 大分県中津市耶馬溪町大字山移字普門寺3578番の2地先から

大分県中津市耶馬溪町大字山移字鬼ヶ畑3048番の11地先の山移大橋まで

右岸 : 大分県中津市耶馬溪町大字山移字笹ヶ谷1716番地先から

大分県中津市耶馬溪町大字山移字休三馬2201の1番地先の 山移大橋まで

氾濫危険水位 (相当換算水位)	4.70 m	水防法第13条で規定される特別警戒水位 いつ氾濫してもおかしくない状態 避難等の氾濫発生に対する対応を求める段階
避難判断水位	4.40 m	避難準備などの氾濫発生に対する警戒を求める段階
氾濫注意水位	4.10 m	氾濫発生に対する注意を求める段階

(参考資料)

「雨量」「水位」等の情報は、下記のサイトからもご覧いただけます。

川の防災情報	パソコンから	携帯電話から
	http://www.river.go.jp/	http://i.river.go.jp

問い合わせ先

国土交通省

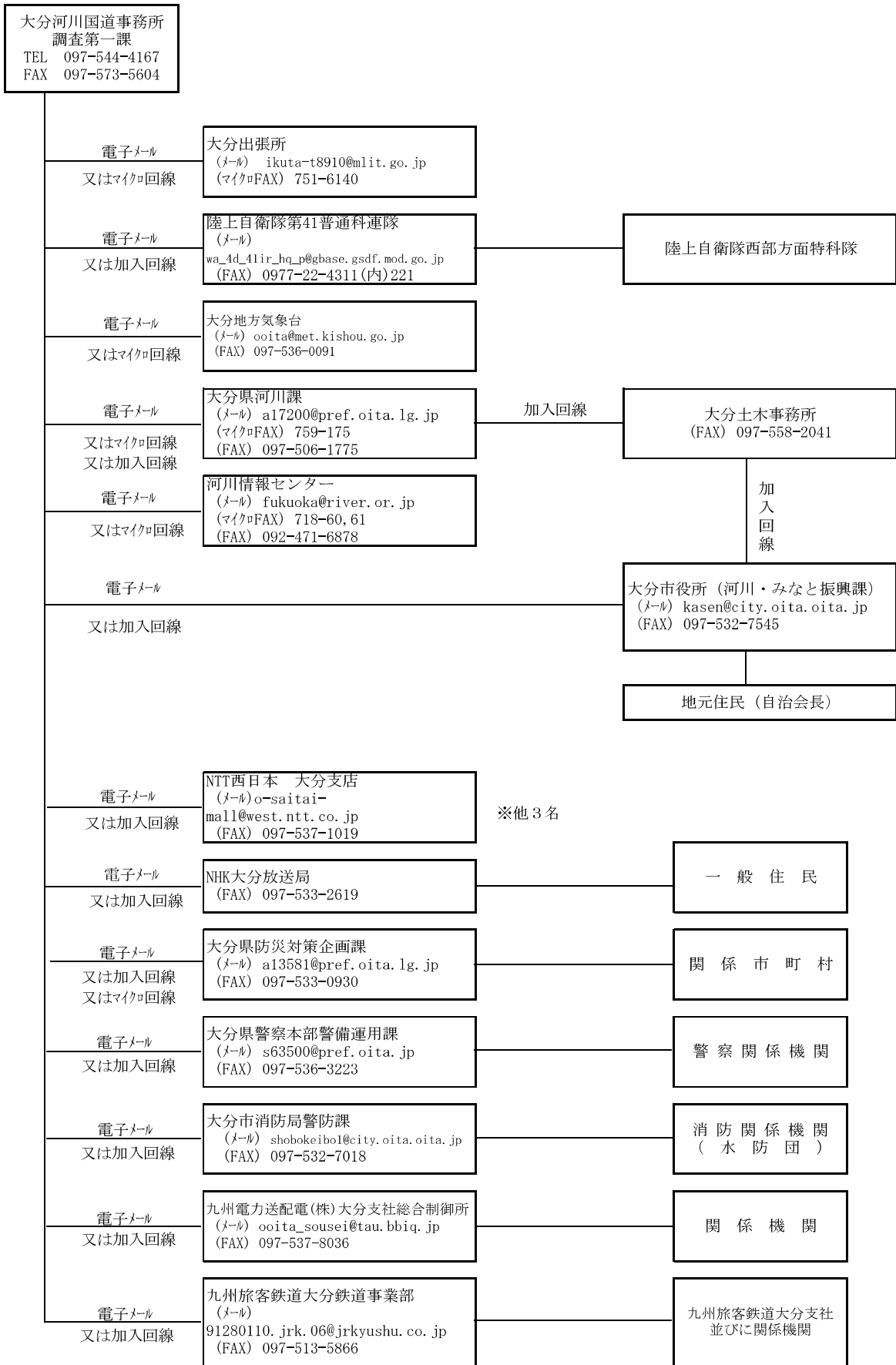
山国川河川事務所

流域治水課

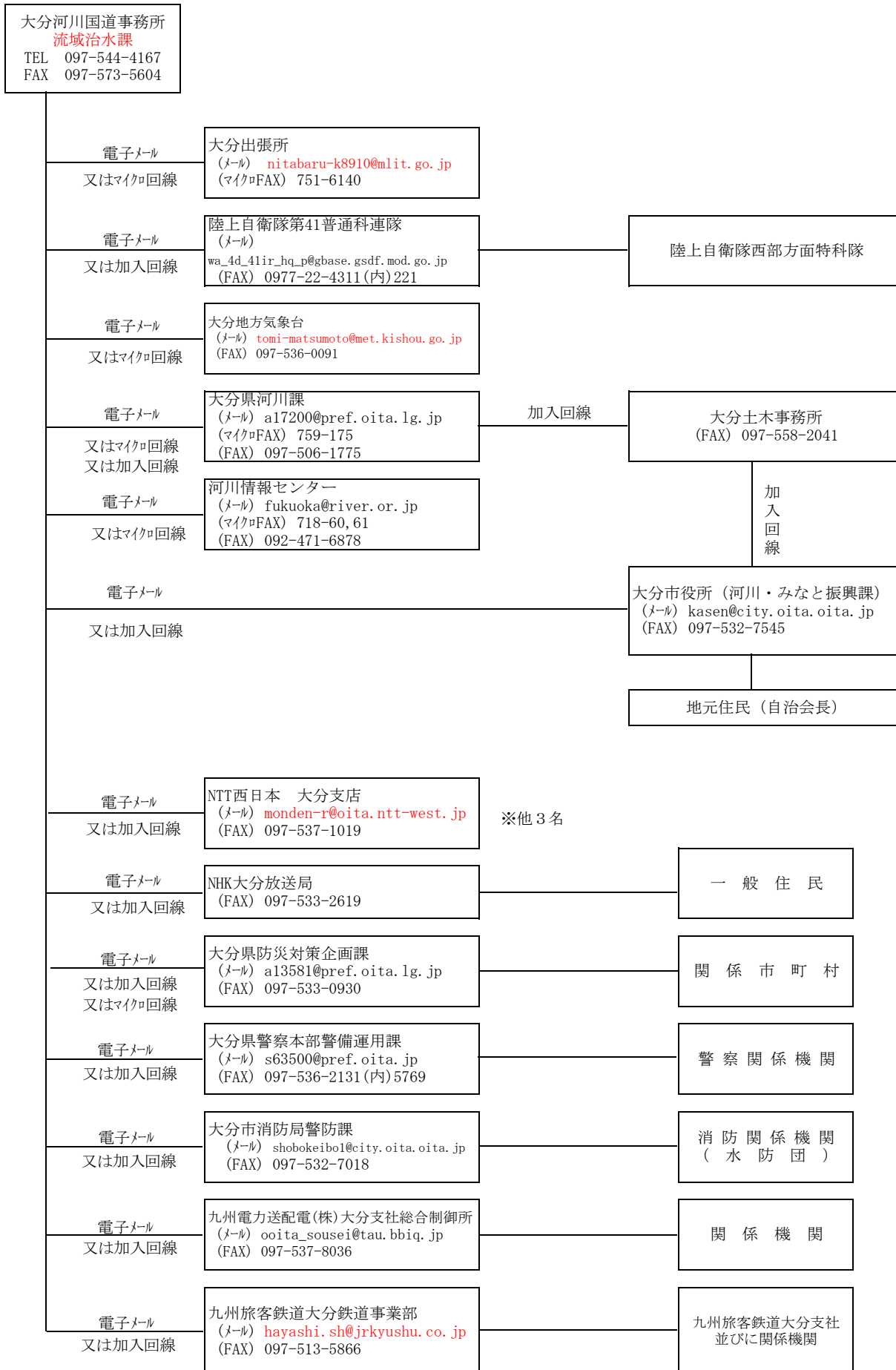
電話:0979-24-0571

(内線)352

賀来川 水位情報周知伝達系統図



賀来川 水位情報周知伝達系統図



賀来川 氾濫注意情報

令和〇〇年〇〇月〇〇日〇〇時〇〇分
国土交通省 大分河川国道事務所 発表
(第1号)

(主 文)

【警戒レベル2相当情報[洪水]】賀来川の宮苑水位観測所(大分市)では、日 時
分に
氾濫注意水位(2.50 m)に達しました。
洪水に関する情報に注意してください。

(参 考)

賀来川 宮苑水位観測所(大分市)

受け待ち区間: 賀来川

左岸 : 大分市宮苑(国管理区間上流端:宮苑井堰)から大分市賀来南(大分川合流点)

右岸 : 大分市東院(国管理区間上流端:宮苑井堰)から大分市東院(大分川合流点)

氾濫危険水位 (相当換算水位)	3.20 m	水防法第13条で規定される特別警戒水位 いつ氾濫してもおかしくない状態 避難等の氾濫発生に対する対応を求める段階
避難判断水位	2.70 m	避難準備などの氾濫発生に対する警戒を求める段階
氾濫注意水位	2.50 m	氾濫発生に対する注意を求める段階

※避難判断水位、氾濫危険水位: 水位観測所受持ち区間のうち、第1位危険箇所の避難判断水位、危険水位を水位観測所に換算した水位。

(参考資料)

問い合わせ先

国土交通省 大分河川国道事務所 調査第一課 企画係 電話:097-544-4167 (内線)354

「雨量」「水位」等の情報は、下記のサイトからもご覧いただけます。

川の防災情報	パソコンから	携帯電話から
	http://www.river.go.jp/	http://i.river.go.jp

賀来川 氾濫注意情報

令和〇〇年〇〇月〇〇日〇〇時〇〇分
国土交通省 大分河川国道事務所 発表
(第1号)

(主 文)

【警戒レベル2相当情報[洪水]】賀来川の宮苑水位観測所(大分市)では、 日 時
分に
氾濫注意水位(2.50 m)に達しました。
洪水に関する情報に注意してください。

(参 考)

賀来川 宮苑水位観測所(大分市)

受け待ち区間: 賀来川

左岸 : 大分市宮苑(国管理区間上流端:宮苑井堰)から大分市賀来南(大分川合流点)

右岸 : 大分市東院(国管理区間上流端:宮苑井堰)から大分市東院(大分川合流点)

氾濫危険水位 (相当換算水位)	3.20 m	水防法第13条で規定される特別警戒水位 いつ氾濫してもおかしくない状態 避難等の氾濫発生に対する対応を求める段階
避難判断水位	2.70 m	避難準備などの氾濫発生に対する警戒を求める段階
氾濫注意水位	2.50 m	氾濫発生に対する注意を求める段階

※避難判断水位、氾濫危険水位: 水位観測所受持ち区間のうち、第1位危険箇所の避難判断水位、危険水位を水位観測所に換算した水位。

(参考資料)

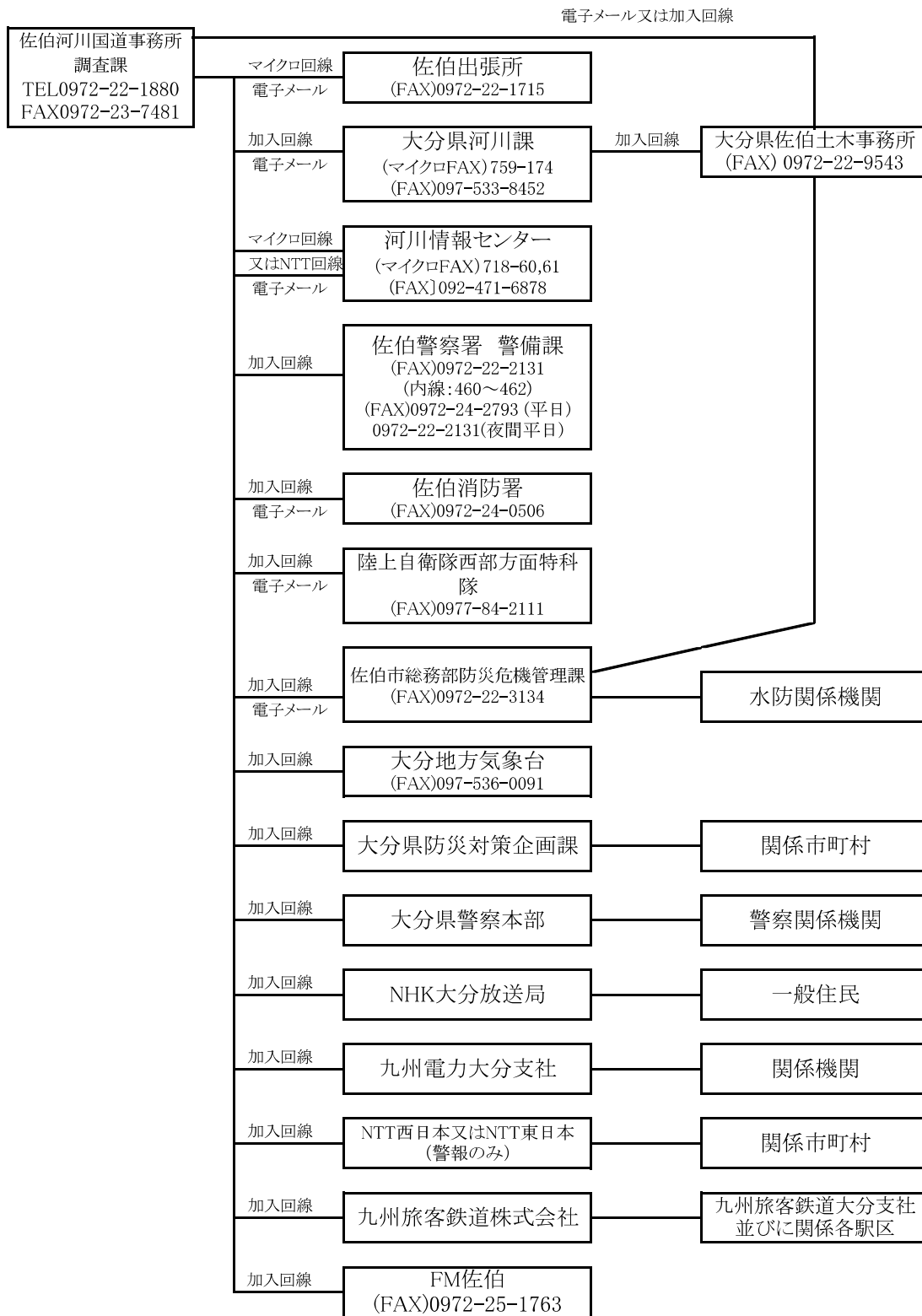
問い合わせ先

国土交通省 大分河川国道事務所 流域治水課 電話:097-544-4167

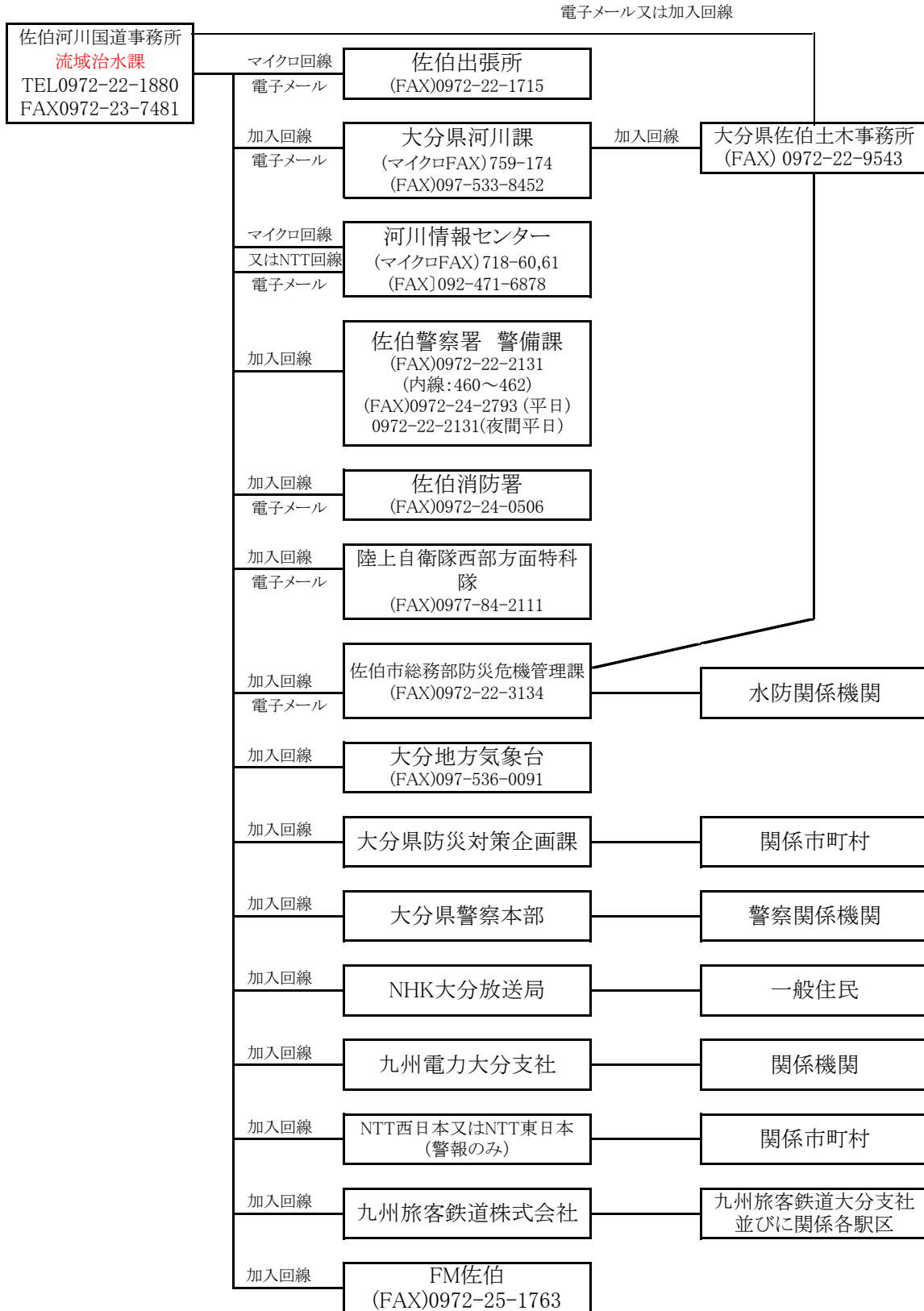
「雨量」「水位」等の情報は、下記のサイトからもご覧いただけます。

川の防災情報	パソコンから	携帯電話から
	http://www.river.go.jp/	http://i.river.go.jp

4. 番匠川避難判断水位伝達系統図



4. 番匠川避難判断水位伝達系統図



水位周知文例

井崎川氾濫警戒情報

令和〇年〇月〇日〇時〇分
国土交通省 佐伯河川国道事務所発表
(第〇号)

【主文】

【警戒レベル3相当情報 [洪水]】井崎川の蕨野橋水位観測所（佐伯市）では、〇〇日〇〇時〇〇分頃に、避難準備・高齢者等避難開始の発令の目安となる避難判断水位（5.10m）に到達しました。

市町村からの避難情報に十分注意するとともに、適切な防災行動をとって下さい。

(参考)

井崎川 蕨野橋水位観測所（佐伯市）

（受け持ち区間は 井崎橋左岸：佐伯市大坂本から佐伯市小田、右岸：佐伯市稽古屋から佐伯市上小倉）

氾濫危険水位(相当換算水位)	5.60m	水防法第13条で規定される特別警戒水位 いつ氾濫してもおかしくない状況 避難等の氾濫発生に対する対応を求める段階
避難判断水位	5.10m	避難準備などの氾濫発生に対する警戒を求める段階
氾濫注意水位	3.20m	氾濫発生に対する注意を求める段階

※避難判断水位、氾濫危険水位：水位観測所受け持ち区間のうち、第1位危険箇所の避難判断水位、危険水位を水位観測所に換算した水位。

問い合わせ先

国土交通省 佐伯河川国道事務所 調査課 電話：0972-22-1880（内線）

(参考)

「雨量」「水位」等の情報は、下記のサイトからもご覧いただけます。

川の防災情報	パソコンから	携帯談話から
	http://www.river.go.jp/	http://i.river.go.jp/

水位周知文例

井崎川氾濫警戒情報

令和〇年〇月〇日〇時〇分
国土交通省 佐伯河川国道事務所発表
(第〇号)

【主文】

【警戒レベル3相当情報 [洪水]】井崎川の蕨野橋水位観測所（佐伯市）では、〇〇日〇〇時〇〇分頃に、避難準備・高齢者等避難開始の発令の目安となる避難判断水位（5.10m）に到達しました。

市町村からの避難情報に十分注意するとともに、適切な防災行動をとって下さい。

(参考)

井崎川 蕨野橋水位観測所（佐伯市）

(受け持ち区間は 井崎橋左岸：佐伯市大坂本から佐伯市小田、右岸：佐伯市稽古屋から佐伯市上小倉)

氾濫危険水位(相当換算水位)	5.60m	水防法第13条で規定される特別警戒水位 いつ氾濫してもおかしくない状況 避難等の氾濫発生に対する対応を求める段階
避難判断水位	5.10m	避難準備などの氾濫発生に対する警戒を求める段階
氾濫注意水位	3.20m	氾濫発生に対する注意を求める段階

※避難判断水位、氾濫危険水位：水位観測所受け持ち区間のうち、第1位危険箇所の避難判断水位、危険水位を水位観測所に換算した水位。

問い合わせ先

国土交通省 佐伯河川国道事務所 流域治水課 電話：0972-22-1880（内線）

(参考)

「雨量」「水位」等の情報は、下記のサイトからもご覧いただけます。

川の防災情報	パソコンから	携帯談話から
	http://www.river.go.jp/	http://i.river.go.jp/

警報・注意報・記録的短時間大雨情報 発表基準

大雨警報・注意報発表基準一覧表

大分地方気象台
令和4年4月1日現在

発表 官署	市町村等を まとめた地域	市町村等	大 雨 警 報		大 雨 注 意 報	
			表面雨量指数基準	土壌雨量指数基準	表面雨量指数基準	土壌雨量指数基準
大分地方 気象台	中部	大分市	24	149	14	93
		別府市	23	142	13	89
		臼杵市	25	169	18	106
		津久見市	17	175	13	110
		杵築市	15	118	9	74
		由布市	17	138	12	86
		日出町	17	133	13	83
	北部	中津市	17	116	12	90
		豊後高田市	15	112	10	87
		宇佐市	16	119	9	92
		国東市	17	124	11	96
		姫島村	21	117	12	91
	日田玖珠	日田市	14	132	11	101
		九重町	14	136	12	104
		玖珠町	13	113	9	87
	竹田市	竹田市	17	138	11	106
	佐伯市	佐伯市	24	174	15	93
	豊後大野市	豊後大野市	17	176	9	95

※土壌雨量指数基準は、1km四方ごとに設定していますが、この表では市町村内における基準の最低値を示しています。
 ※各基準値における「以上」は省略しています。

大雨警報・注意報発表基準一覧表

大分地方気象台
令和5年4月1日現在

発表官署	市町村等をまとめた地域	市町村等	大雨警報		大雨注意報	
			表面雨量指数基準	土壌雨量指数基準	表面雨量指数基準	土壌雨量指数基準
大分地方気象台	中部	大分市	24	149	14	93
		別府市	23	142	13	89
		臼杵市	25	169	18	106
		津久見市	17	175	13	110
		杵築市	15	118	9	74
		由布市	17	138	12	86
		日出町	17	133	13	83
	北部	中津市	17	116	12	90
		豊後高田市	15	112	10	87
		宇佐市	16	119	9	92
		国東市	17	124	11	96
		姫島村	21	117	12	91
	日田玖珠	日田市	14	132	11	101
		九重町	16	136	12	104
		玖珠町	13	113	9	87
	竹田市	竹田市	15	138	11	106
	佐伯市	佐伯市	24	174	15	93
	豊後大野市	豊後大野市	17	176	9	95

※土壌雨量指数基準は、1km四方ごとに設定していますが、この表では市町村内における基準の最低値を示しています。
 ※各基準値における「以上」は省略しています。

警報・注意報・記録の短時間大雨情報 発表基準

洪水警報発表基準一覧表

大分地方気象台
令和4年4月1日現在

発表官署	市町村等をまとめた地域	市町村等	洪水警報			
			流域雨量指数基準	複合基準	指定河川洪水予報による基準	
大分地方気象台	中部	大分市	米良川流域=5.9, 大谷川流域=6.8, 原川流域=6.7, 河原内川流域=14.3, 祓川流域=8, 住吉川流域=11.7, 丹生川流域=17.6, 本田川流域=8.7, 小猫川流域=10.9, 志生木川流域=12.3, 尾田川流域=8.8, 屋山川流域=7.9, 判田川流域=8.2, 北鼻川流域=5.1, 戸次古川流域=8.5, 今堀川流域=6.6, 尼ヶ瀬川流域=4.1	祓川流域=(11, 7.2), 大野川流域=(11, 76.8), 判田川流域=(11, 7.3), 立小野川流域=(11, 5.5), 七瀬川流域=(11, 24.9), 北鼻川流域=(11, 3.5), 戸次古川流域=(11, 7.6), 尼ヶ瀬川流域=(11, 3.3)	大野川水系[白滝橋], 大分川[府内大橋・同尻], 七瀬川[胡麻鶴]	
		別府市	春木川流域=9.9, 境川流域=11.6, 朝見川流域=14.8	—	—	
		臼杵市	野津川流域=28.3, 白杵川流域=21.8, 熊崎川流域=10.4, 末広川流域=17.2, 勘場川流域=5.9, 田井ヶ迫川流域=9.6, 左津留川流域=10.1, 佐志生川流域=6.8, 海添川流域=7.3, 温井川流域=2.6	白杵川流域=(11, 19.6), 熊崎川流域=(11, 8.7), 末広川流域=(11, 14.8), 勘場川流域=(11, 5.3), 左津留川流域=(11, 8.4), 佐志生川流域=(11, 6.1), 海添川流域=(11, 6.9), 温井川流域=(11, 2)	—	
		津久見市	青江川流域=17.7, 津久見川流域=16.4	津久見川流域=(10, 14.7)	—	
		杵築市	桂川流域=12.2, 高山川流域=14.9, 石丸川流域=7.9, 立石川流域=13.2, 溝井川流域=6.7, 八坂川流域=14.5	石丸川流域=(7, 7.1), 立石川流域=(7, 9.4), 八坂川流域=(13, 13)	—	
		由布市	芹川流域=28.6, 小挾間川流域=16.3, 阿蘇野川流域=20.7, 白滝川流域=8.6, 由布川流域=15.2, 大分川流域=41.2, 小槐木川流域=6.5, 平川流域=5, 宮川流域=3.2, 花合野川流域=11	白滝川流域=(10, 7.7), 大分川流域=(10, 37), 宮川流域=(10, 2.6)	大分川[同尻]	
		日出町	金井田川流域=10.1, 三川流域=13.1	—	—	
		北部	中津市	跡田川流域=18.3, 津民川流域=15.9, 金吉川流域=10, 長尾野川流域=7.6, 蛸瀬川流域=4.4, 犬丸川流域=18.4, 五十石川流域=8.1	津民川流域=(9, 12.2), 金吉川流域=(9, 9), 長尾野川流域=(9, 6.8), 五十石川流域=(11, 7.2), 山国川流域=(9, 37.8)	山国川上流部[柿坂], 山国川下流部[下唐原]
			豊後高田市	寄藻川流域=18.4, 桂川流域=22.9, 真玉川流域=9.9, 竹田川流域=7.6, 都甲川流域=12.8	桂川流域=(7, 20.8), 真玉川流域=(7, 8.2), 竹田川流域=(11, 6.8)	—
			宇佐市	津房川流域=33, 恵良川流域=25.5, 深見川流域=22.6, 釜ノ口川流域=9.3, 高並川流域=7.9, 院内川流域=7.4, 伊呂波川流域=15.2, 寄藻川流域=13, 向野川流域=10	津房川流域=(10, 29.7), 院内川流域=(8, 6.6)	駅館川水系駅館川[別府橋]
	国東市		伊美川流域=13.7, 櫛来川流域=7, 岐部川流域=7, 田深川流域=9.4, 武蔵川流域=14.7, 安岐川流域=15.8, 荒木川流域=8, 吉松川流域=5.1	伊美川流域=(9, 10.5), 岐部川流域=(9, 6.2), 武蔵川流域=(9, 12.2), 荒木川流域=(9, 7.2)	—	
	姫島村		—	—	—	
	日田玖珠	日田市	花月川流域=22, 串川流域=8.6, 高瀬川流域=15, 赤石川流域=15.8, 有田川流域=6.8, 求来里川流域=4.8, 小野川流域=11.4, 渡里川流域=3.9, 吾々路川流域=6.6, 大肥川流域=22.4, 鶴河内川流域=11.8	花月川流域=(8, 19.8), 有田川流域=(8, 6.1), 求来里川流域=(10, 4.3), 小野川流域=(8, 10.2), 筑後川流域=(8, 54.1), 玖珠川流域=(8, 37.8), 大肥川流域=(8, 19.5), 鶴河内川流域=(8, 10.6)	筑後川上中流部[小瀬]	
		九重町	玖珠川流域=35.7, 松木川流域=18, 野上川流域=18.9, 町田川流域=17.2, 鳴子川流域=14.1	—	—	
		玖珠町	玖珠川流域=44.9, 浦河内川流域=8.2, 太田川流域=10.6, 森川流域=13.1	森川流域=(8, 11.7)	—	
	竹田市	竹田市	芹川流域=17.6, 濁淵川流域=9.5, 稲葉川流域=22.8, 玉来川流域=32.4, 緒方川流域=20, 神原川流域=17.9, 矢倉川流域=6.8, 滝水川流域=23.3, 大野川流域=32.4	濁淵川流域=(8, 7.5), 稲葉川流域=(8, 20.5), 玉来川流域=(8, 29.1), 緒方川流域=(18, 18), 矢倉川流域=(8, 6.1), 滝水川流域=(8, 20.9), 大野川流域=(8, 29.1)	—	
	佐伯市	佐伯市	堅田川流域=32.3, 堤内川流域=11.8, 井崎川流域=16, 久留須川流域=25, 山口川流域=15.2, 市園川流域=18.4, 正金川流域=11.3, 河内川流域=7.3, 大内川流域=9.3, 門前川流域=8.2, 床木川流域=16.8, 炭崎川流域=3.9	堤内川流域=(12, 10.6), 井崎川流域=(12, 14.4), 久留須川流域=(12, 22.5), 山口川流域=(12, 13.6), 番匠川流域=(12, 42.2), 正金川流域=(12, 10.1), 河内川流域=(12, 7.3), 門前川流域=(12, 7), 床木川流域=(12, 15.7)	番匠川[番匠橋]	
	豊後大野市	豊後大野市	柴北川流域=16.6, 茜川流域=15.3, 三重川流域=15, 奥岳川流域=45.2, 平井川流域=11.6, 緒方川流域=32.6, 清田川流域=5.6, 大野川流域=63.6, 小賀川流域=5.6, 真竹川流域=8.2, 秋葉川流域=5	茜川流域=(8, 14.1), 大野川流域=(8, 57.2), 小賀川流域=(8, 5)	—	

※複合基準は(表面雨量指数, 流域雨量指数)の組み合わせによる基準値を表しています。
 ※流域雨量指数基準及び複合基準は、1km四方ごとに設定していますが、この表では主要な河川における代表地点の基準値を示しています。
 ※各基準値における「以上」は省略しています。

洪水警報発表基準一覧表

大分地方気象台
令和5年4月1日現在

発表官署	市町村等をまとめた地域	市町村等	洪水警報		
			流域雨量指数基準	複合基準	指定河川洪水予報による基準
大分地方気象台	中部	大分市	米良川流域=5.9, 大谷川流域=6.8, 原川流域=6.7, 河原内川流域=14.3, 祓川流域=8, 住吉川流域=11.7, 丹生川流域=17.6, 本田川流域=8.7, 小猫川流域=10.9, 志生木川流域=12.3, 尾田川流域=8.8, 屋山川流域=7.9, 判田川流域=8.2, 北鼻川流域=5.1, 戸次古川流域=8.5, 今堤川流域=6.6, 尼ヶ瀬川流域=4.1	祓川流域=(11, 7.2), 大野川流域=(11, 76.8), 判田川流域=(11, 7.3), 立小野川流域=(11, 5.5), 七瀬川流域=(11, 24.9), 北鼻川流域=(11, 3.5), 戸次古川流域=(11, 7.6), 尼ヶ瀬川流域=(11, 3.3)	大野川水系[白滝橋], 大分川[府内大橋・同尻], 七瀬川[胡麻鶴]
		別府市	春木川流域=9.9, 境川流域=11.6, 朝見川流域=14.8	—	—
		臼杵市	野津川流域=28.3, 臼杵川流域=21.8, 熊崎川流域=10.4, 末広川流域=17.2, 勘場川流域=5.9, 田井ヶ迫川流域=9.6, 左津留川流域=10.1, 佐志生川流域=6.8, 海添川流域=7.3, 温井川流域=2.6	臼杵川流域=(11, 19.6), 熊崎川流域=(11, 8.7), 末広川流域=(11, 14.8), 勘場川流域=(11, 5.3), 左津留川流域=(11, 8.4), 佐志生川流域=(11, 6.1), 海添川流域=(11, 6.9), 温井川流域=(11, 2)	—
		津久見市	青江川流域=17.7, 津久見川流域=16.4	津久見川流域=(10, 14.7)	—
		杵築市	桂川流域=12.2, 高山川流域=14.9, 石丸川流域=7.9, 立石川流域=13.2, 溝井川流域=6.7, 八坂川流域=14.5	石丸川流域=(7, 7.1), 立石川流域=(7, 9.4), 八坂川流域=(13, 13)	—
		由布市	芹川流域=28.6, 小挾間川流域=16.3, 阿蘇野川流域=20.7, 白滝川流域=8.6, 由布川流域=15.2, 大分川流域=41.2, 小槐木川流域=6.5, 平川流域=5, 宮川流域=3.2, 花合野川流域=11	白滝川流域=(10, 7.7), 大分川流域=(10, 37), 宮川流域=(10, 2.6)	大分川[同尻]
		日出町	金井田川流域=10.1, 三川流域=13.1	—	—
	北部	中津市	跡田川流域=18.3, 津民川流域=15.9, 金吉川流域=10, 長尾野川流域=7.6, 蛸瀬川流域=4.4, 犬丸川流域=18.4, 五十石川流域=8.1	津民川流域=(9, 12.2), 金吉川流域=(9, 9), 長尾野川流域=(9, 6.8), 五十石川流域=(11, 7.2), 山国川流域=(9, 37.8)	山国川上流部[柿坂], 山国川下流部[下唐原]
		豊後高田市	寄藻川流域=18.4, 桂川流域=22.9, 真玉川流域=9.9, 竹田川流域=7.6, 都甲川流域=12.8	桂川流域=(7, 20.8), 真玉川流域=(7, 8.2), 竹田川流域=(11, 6.8)	—
		宇佐市	津房川流域=33, 恵良川流域=25.5, 深見川流域=22.6, 釜ノ口川流域=9.3, 高並川流域=7.9, 院内川流域=7.4, 伊呂波川流域=15.2, 寄藻川流域=13, 向野川流域=10	津房川流域=(10, 29.7), 院内川流域=(8, 6.6)	駅館川水系駅館川[別府橋]
		国東市	伊美川流域=13.7, 櫛来川流域=7, 岐部川流域=7, 田深川流域=9.4, 武蔵川流域=14.7, 安岐川流域=15.8, 荒木川流域=8, 吉松川流域=5.1	伊美川流域=(9, 10.5), 岐部川流域=(9, 6.2), 武蔵川流域=(9, 12.2), 荒木川流域=(9, 7.2)	—
		姫島村	—	—	—
	日田玖珠	日田市	花月川流域=22, 串川流域=8.6, 高瀬川流域=15, 赤石川流域=15.8, 有田川流域=6.8, 求来里川流域=4.8, 小野川流域=11.4, 渡里川流域=3.9, 吾々路川流域=6.6, 大肥川流域=22.4, 鶴河内川流域=11.8	花月川流域=(8, 19.8), 有田川流域=(8, 6.1), 求来里川流域=(10, 4.3), 小野川流域=(8, 10.2), 筑後川流域=(8, 54.1), 玖珠川流域=(8, 37.8), 大肥川流域=(8, 19.5), 鶴河内川流域=(8, 10.6)	筑後川上中流部[小湖]
		九重町	玖珠川流域=35.7, 松木川流域=18, 野上川流域=18.9, 町田川流域=17.2, 鳴子川流域=14.1	—	—
		玖珠町	玖珠川流域=44.9, 浦河内川流域=8.2, 太田川流域=10.6, 森川流域=13.1	森川流域=(8, 11.7)	—
	竹田市	竹田市	芹川流域=17.6, 濁淵川流域=9.5, 稲葉川流域=22.8, 玉来川流域=32.4, 緒方川流域=20, 神原川流域=17.9, 矢倉川流域=6.8, 滝水川流域=23.3, 大野川流域=32.4	濁淵川流域=(8, 7.5), 稲葉川流域=(8, 20.5), 玉来川流域=(8, 29.1), 緒方川流域=(15, 18), 矢倉川流域=(8, 6.1), 滝水川流域=(8, 20.9), 大野川流域=(8, 29.1)	—
	佐伯市	佐伯市	堅田川流域=32.3, 堤内川流域=11.8, 井崎川流域=16, 久留須川流域=25, 山口川流域=15.2, 市園川流域=18.4, 正金川流域=11.3, 河内川流域=7.3, 大内川流域=9.3, 門前川流域=8.2, 床木川流域=16.8, 炭崎川流域=3.9	堤内川流域=(12, 10.6), 井崎川流域=(12, 14.4), 久留須川流域=(12, 22.5), 山口川流域=(12, 13.6), 番匠川流域=(12, 42.2), 正金川流域=(12, 10.1), 河内川流域=(12, 7.3), 門前川流域=(12, 7), 床木川流域=(12, 15.7)	番匠川[番匠橋]
	豊後大野市	豊後大野市	柴北川流域=16.6, 茜川流域=15.3, 三重川流域=15, 奥岳川流域=45.2, 平井川流域=11.6, 緒方川流域=32.6, 清田川流域=5.6, 大野川流域=63.6, 小賀川流域=5.6, 真竹川流域=8.2, 秋葉川流域=5	茜川流域=(8, 14.1), 大野川流域=(8, 57.2), 小賀川流域=(8, 5)	—

※複合基準は(表面雨量指数, 流域雨量指数)の組み合わせによる基準値を表しています。

※流域雨量指数基準及び複合基準は、1km四方ごとに設定していますが、この表では主要な河川における代表地点の基準値を示しています。

※各基準値における「以上」は省略しています。

警報・注意報・記録の短時間大雨情報 発表基準

洪水注意報発表基準一覧表

大分地方気象台
令和3年4月1日現在

発表官署	市町村等をまとめた地域	市町村等	洪水注意報		
			流域雨量指数基準	複合基準	指定河川洪水予報による基準
大分地方気象台	中部	大分市	米良川流域=4.7, 大谷川流域=5.4, 原川流域=5.3, 河原内川流域=11.4, 祇川流域=6.4, 住吉川流域=9.3, 丹生川流域=14, 本田川流域=6.9, 小猫川流域=8.7, 志生木川流域=9.8, 尾田川流域=7, 尾山川流域=6.3, 判田川流域=6.5, 北鼻川流域=4, 戸次古川流域=6.8, 今堤川流域=5.2, 尼ヶ瀬川流域=3.2	大谷川流域=(7, 4.2), 祇川流域=(7, 6.4), 住吉川流域=(7, 9.3), 本田川流域=(7, 5.7), 小猫川流域=(7, 6.4), 大野川流域=(11, 68.3), 乙津川流域=(7, 7.9), 判田川流域=(7, 6.5), 立小野川流域=(7, 4.9), 七瀬川流域=(7, 22.1), 北鼻川流域=(7, 3.2), 戸次古川流域=(7, 6.8), 尼ヶ瀬川流域=(7, 3)	大野川水系[白滝橋], 大分川[河内大橋・同尻], 七瀬川[胡麻橋]
		別府市	春木川流域=7.9, 境川流域=9.2, 朝見川流域=11.8	—	—
		臼杵市	野津川流域=22.6, 白杵川流域=17.4, 熊崎川流域=8.3, 末広川流域=13.7, 勘場川流域=4.7, 田井ヶ道川流域=7.6, 左津留川流域=8, 佐志生川流域=5.4, 海添川流域=5.8, 海添川流域=5.8, 温井川流域=2	野津川流域=(7, 22.6), 白杵川流域=(11, 13.9), 熊崎川流域=(7, 7.8), 末広川流域=(7, 13.3), 勘場川流域=(11, 4.7), 田井ヶ道川流域=(7, 7.5), 左津留川流域=(7, 7.6), 佐志生川流域=(7, 5.4), 海添川流域=(7, 5.8), 温井川流域=(7, 1.8)	—
		津久見市	青江川流域=14.1, 津久見川流域=13.1	津久見川流域=(6, 13.1)	—
		杵築市	桂川流域=9.7, 高山川流域=11.9, 石丸川流域=4.2, 立石川流域=10.5, 溝井川流域=5.3, 八坂川流域=11.6	高山川流域=(7, 9.5), 石丸川流域=(5, 3.9), 立石川流域=(5, 8.5), 溝井川流域=(5, 5.3), 八坂川流域=(7, 11.6)	—
		由布市	芹川流域=22.8, 小狭間川流域=13, 阿蘇野川流域=16.5, 白滝川流域=6.8, 由布川流域=12.1, 大分川流域=32.9, 小楓木川流域=5.2, 平川流域=4, 宮川流域=2.5, 花合野川流域=8.8	白滝川流域=(6, 6.8), 大分川流域=(10, 32.9), 宮川流域=(6, 2.2)	大分川[同尻]
		日出町	金井田川流域=8, 三川流域=10.4	金井田川流域=(10, 6.4)	—
	北部	中津市	跡田川流域=14.6, 津民川流域=12.7, 金吉川流域=8, 長尾野川流域=6, 瀬瀬川流域=3.5, 大丸川流域=14.7, 五十石川流域=6.4	津民川流域=(8, 11), 金吉川流域=(9, 8), 長尾野川流域=(9, 4.8), 瀬瀬川流域=(8, 2.4), 大丸川流域=(8, 7.7), 五十石川流域=(8, 6.2), 山国川流域=(9, 33.6)	山国川上流部[柿坂], 山国川下流部[下唐原]
		豊後高田市	寄藻川流域=14.7, 桂川流域=18.3, 真玉川流域=7.9, 竹田川流域=6, 都甲川流域=10.2	桂川流域=(5, 18.3), 真玉川流域=(7, 6.3), 竹田川流域=(7, 4.8)	—
		宇佐市	津房川流域=26.4, 恵良川流域=20.4, 深見川流域=18, 筈ノ口川流域=7.4, 高並川流域=6.3, 院内川流域=5.9, 伊呂波川流域=12.1, 寄藻川流域=10.4, 向野川流域=8	津房川流域=(9, 21.1), 恵良川流域=(5, 20.4), 深見川流域=(5, 18), 高並川流域=(9, 5), 院内川流域=(5, 5.9)	駅館川水系駅館川[別府橋]
		国東市	伊美川流域=10.9, 柳来川流域=5.6, 岐部川流域=5.6, 田深川流域=7.5, 武蔵川流域=11.7, 安岐川流域=12.6, 荒木川流域=6.4, 吉松川流域=4	伊美川流域=(6, 9.5), 柳来川流域=(10, 4.5), 岐部川流域=(9, 5.6), 武蔵川流域=(6, 11), 安岐川流域=(10, 10), 荒木川流域=(9, 5.1)	—
		姫島村	—	—	—
	日田玖珠	日田市	花月川流域=17.6, 串川流域=6.2, 高瀬川流域=12, 赤石川流域=12.6, 有田川流域=5.4, 求来里川流域=3.8, 小野川流域=9.1, 渡里川流域=3, 吾々路川流域=5.2, 大肥川流域=17.9, 鶴河内川流域=9.4	花月川流域=(8, 14.1), 串川流域=(9, 5), 有田川流域=(8, 5.4), 求来里川流域=(9, 3), 小野川流域=(8, 7.3), 筑後川流域=(8, 48.1), 玖珠川流域=(8, 33.6), 渡里川流域=(9, 2.2), 大肥川流域=(5, 17.6), 鶴河内川流域=(5, 9.4)	筑後川上中流部[小洞]
		九重町	玖珠川流域=28.5, 松木川流域=14.4, 野上川流域=15.1, 町田川流域=13.7, 鴨子川流域=11.2	野上川流域=(6, 15.1), 鴨子川流域=(8, 8.4)	—
		玖珠町	玖珠川流域=35.9, 浦河内川流域=6.5, 太田川流域=8.4, 森川流域=10.4	森川流域=(5, 10.4)	—
	竹田市	竹田市	丹川流域=14, 濁瀬川流域=7.6, 稲葉川流域=18.2, 玉来川流域=25.9, 緒方川流域=16, 神原川流域=14.3, 矢倉川流域=5.4, 滝水川流域=18.6, 大野川流域=25.9	濁瀬川流域=(5, 6.8), 稲葉川流域=(8, 14.6), 玉来川流域=(5, 25.9), 緒方川流域=(9, 16), 神原川流域=(5, 14.3), 矢倉川流域=(5, 5.4), 滝水川流域=(5, 18.6), 大野川流域=(5, 25.9)	—
	佐伯市	佐伯市	壱田川流域=25.8, 壱田内川流域=9.4, 井崎川流域=12.8, 久留須川流域=20, 山口川流域=12.1, 市園川流域=14.7, 正金川流域=9, 河内川流域=5.8, 大内川流域=7.4, 門前川流域=6.5, 床木川流域=13.4, 炭崎川流域=3.1	壱田川流域=(7, 25.8), 壱田内川流域=(7, 9.4), 井崎川流域=(7, 12.8), 久留須川流域=(12, 16), 山口川流域=(12, 12.1), 市園川流域=(12, 13.9), 番匠川流域=(7, 36.7), 正金川流域=(7, 9), 河内川流域=(12, 5.8), 門前川流域=(7, 5.8), 床木川流域=(7, 13.4), 炭崎川流域=(7, 2.7)	番匠川[番匠橋]
	豊後大野市	豊後大野市	柴北川流域=13.2, 茜川流域=12.2, 三重川流域=12, 奥岳川流域=36.1, 平井川流域=9.2, 緒方川流域=26, 清田川流域=4.4, 大野川流域=50.8, 小賀川流域=4.4, 真竹川流域=6.5, 秋葉川流域=4	茜川流域=(5, 12.2), 奥岳川流域=(5, 27.1), 平井川流域=(9, 7.4), 緒方川流域=(5, 26), 清田川流域=(5, 4.4), 大野川流域=(7, 39.8), 小賀川流域=(8, 3.5), 秋葉川流域=(5, 4)	—

※複合基準は（表面雨量指数、流域雨量指数）の組み合わせによる基準値を表しています。

※流域雨量指数基準及び複合基準は、1km四方ごとに設定していますが、この表では主要な河川における代表地点の基準値を示しています。

※各基準値における「以上」は省略しています。

警報・注意報・記録の短時間大雨情報 発表基準

洪水注意報発表基準一覧表

大分地方気象台
令和6年4月1日現在

発表官署	市町村等をまとめた地域	市町村等	洪水注意報		
			流域雨量指数基準	複合基準	指定河川洪水予報による基準
大分地方気象台	中部	大分市	米良川流域=4.7, 大谷川流域=5.4, 原川流域=5.3, 河原内川流域=11.4, 祇川流域=6.4, 住吉川流域=9.3, 丹生川流域=14, 本田川流域=6.9, 小猫川流域=8.7, 志生木川流域=9.8, 尾田川流域=7, 屋山川流域=6.3, 判田川流域=6.5, 北鼻川流域=4, 戸次古川流域=6.8, 今堤川流域=5.2, 尼ヶ瀬川流域=3.2	大谷川流域=(7, 4.2), 祇川流域=(7, 6.4), 住吉川流域=(7, 9.3), 本田川流域=(7, 5.7), 小猫川流域=(7, 6.4), 大野川流域=(11, 68.3), 乙津川流域=(7, 7.9), 判田川流域=(7, 6.5), 立小野川流域=(7, 4.9), 七瀬川流域=(7, 22.1), 北鼻川流域=(7, 3.2), 戸次古川流域=(7, 6.8), 尼ヶ瀬川流域=(7, 3)	大野川水系〔白滝橋〕, 大分川〔府内大橋・同尻〕, 七瀬川〔胡麻鶴〕
		別府市	春木川流域=7.9, 境川流域=9.2, 朝見川流域=11.8	—	—
		臼杵市	野津川流域=22.6, 臼杵川流域=17.4, 熊崎川流域=8.3, 末広川流域=13.7, 勘場川流域=4.7, 田井ヶ迫川流域=7.6, 左津留川流域=8, 佐志生川流域=5.4, 海添川流域=5.8, 温井川流域=2	野津川流域=(7, 22.6), 臼杵川流域=(11, 13.9), 熊崎川流域=(7, 7.8), 末広川流域=(7, 13.3), 勘場川流域=(11, 4.7), 田井ヶ迫川流域=(7, 7.5), 左津留川流域=(7, 7.6), 佐志生川流域=(7, 5.4), 海添川流域=(7, 5.8), 温井川流域=(7, 1.8)	—
		津久見市	青江川流域=14.1, 津久見川流域=13.1	津久見川流域=(6, 13.1)	—
		杵築市	桂川流域=9.7, 高山川流域=11.9, 石丸川流域=4.2, 立石川流域=10.5, 溝井川流域=5.3, 八坂川流域=11.6	高山川流域=(7, 9.5), 石丸川流域=(5, 3.9), 立石川流域=(5, 8.5), 溝井川流域=(5, 5.3), 八坂川流域=(7, 11.6)	—
		由布市	芹川流域=22.8, 小狭間川流域=13, 阿蘇野川流域=16.5, 白滝川流域=6.8, 由布川流域=12.1, 大分川流域=32.9, 小櫛木川流域=5.2, 平川流域=4, 宮川流域=2.5, 花合野川流域=8.8	白滝川流域=(6, 6.8), 大分川流域=(10, 32.9), 宮川流域=(6, 2.2)	大分川〔同尻〕
	日出町	金井田川流域=8, 三川流域=10.4	金井田川流域=(10, 6.4)	—	
	北部	中津市	跡田川流域=14.6, 津民川流域=12.7, 金吉川流域=8, 長尾野川流域=6, 蛸瀬川流域=3.5, 大丸川流域=14.7, 五十石川流域=6.4	津民川流域=(8, 11), 金吉川流域=(9, 8), 長尾野川流域=(9, 4.8), 蛸瀬川流域=(8, 2.4), 大丸川流域=(8, 7.7), 五十石川流域=(8, 6.2), 山国川流域=(9, 33.6)	山国川上流部〔柿坂〕, 山国川下流部〔下唐原〕
		豊後高田市	寄藻川流域=14.7, 桂川流域=18.3, 真玉川流域=7.9, 竹田川流域=6, 都甲川流域=10.2	桂川流域=(5, 18.3), 真玉川流域=(7, 6.3), 竹田川流域=(7, 4.8)	—
		宇佐市	津房川流域=26.4, 恵良川流域=20.4, 深見川流域=18, 釜ノ口川流域=7.4, 高並川流域=6.3, 院内川流域=5.9, 伊呂波川流域=12.1, 寄藻川流域=10.4, 向野川流域=8	津房川流域=(9, 21.1), 恵良川流域=(5, 20.4), 深見川流域=(5, 18), 高並川流域=(9, 5), 院内川流域=(5, 5.9)	駅館川水系駅館川〔別府橋〕
国東市		伊美川流域=10.9, 櫛来川流域=5.6, 岐部川流域=5.6, 田深川流域=7.5, 武蔵川流域=11.7, 安岐川流域=12.6, 荒木川流域=6.4, 吉松川流域=4	伊美川流域=(6, 9.5), 櫛来川流域=(10, 4.5), 岐部川流域=(9, 5.6), 武蔵川流域=(6, 11), 安岐川流域=(10, 10), 荒木川流域=(9, 5.1)	—	
姫島村		—	—	—	
日田玖珠	日田市	花月川流域=17.6, 串川流域=6.2, 高瀬川流域=12, 赤石川流域=12.6, 有田川流域=5.4, 求来里川流域=3.8, 小野川流域=9.1, 渡里川流域=3, 吾々路川流域=5.2, 大肥川流域=17.9, 鶴河内川流域=9.4	花月川流域=(8, 14.1), 串川流域=(9, 5), 有田川流域=(8, 5.4), 求来里川流域=(9, 3), 小野川流域=(8, 7.3), 筑後川流域=(8, 48.1), 玖珠川流域=(8, 33.6), 渡里川流域=(9, 2.2), 大肥川流域=(5, 17.6), 鶴河内川流域=(5, 9.4)	筑後川上中流部〔小瀬〕	
	九重町	玖珠川流域=28.5, 松木川流域=14.4, 野上川流域=15.1, 町田川流域=13.7, 鳴子川流域=11.2	野上川流域=(6, 15.1), 鳴子川流域=(8, 8.4)	—	
	玖珠町	玖珠川流域=35.9, 浦河内川流域=6.5, 太田川流域=8.4, 森川流域=10.4	森川流域=(5, 10.4)	—	
竹田市	芹川流域=14, 濁瀬川流域=7.6, 稲葉川流域=18.2, 玉来川流域=25.9, 緒方川流域=16, 神原川流域=14.3, 矢倉川流域=5.4, 滝水川流域=18.6, 大野川流域=25.9	濁瀬川流域=(5, 6.8), 稲葉川流域=(8, 14.6), 玉来川流域=(5, 25.9), 緒方川流域=(9, 16), 神原川流域=(5, 14.3), 矢倉川流域=(5, 5.4), 滝水川流域=(5, 18.6), 大野川流域=(5, 25.9)	—		
佐伯市	堅田川流域=25.8, 堤内川流域=9.4, 井崎川流域=12.8, 久留須川流域=20, 山口川流域=12.1, 市園川流域=14.7, 正金川流域=9, 河内川流域=5.8, 大内川流域=7.4, 門前川流域=6.5, 床木川流域=13.4, 炭崎川流域=3.1	堅田川流域=(7, 25.8), 堤内川流域=(7, 9.4), 井崎川流域=(7, 12.8), 久留須川流域=(12, 16), 山口川流域=(12, 12.1), 市園川流域=(12, 13.9), 番匠川流域=(7, 36.7), 正金川流域=(7, 9), 河内川流域=(12, 5.8), 門前川流域=(7, 5.8), 床木川流域=(7, 13.4), 炭崎川流域=(7, 2.7)	番匠川〔番匠橋〕		
豊後大野市	柴北川流域=13.2, 茜川流域=12.2, 三重川流域=12, 奥岳川流域=36.1, 平井川流域=9.2, 緒方川流域=26, 清田川流域=4.4, 大野川流域=50.8, 小賀川流域=4.4, 真竹川流域=6.5, 秋葉川流域=4	茜川流域=(5, 12.2), 奥岳川流域=(5, 27.1), 平井川流域=(9, 7.4), 緒方川流域=(5, 26), 清田川流域=(5, 4.4), 大野川流域=(7, 39.8), 小賀川流域=(8, 3.5), 秋葉川流域=(5, 4)	—		

※複合基準は（表面雨量指数、流域雨量指数）の組み合わせによる基準値を表しています。
 ※流域雨量指数基準及び複合基準は、1km四方ごとに設定していますが、この表では主要な河川における代表地点の基準値を示しています。
 ※各基準値における「以上」は省略しています。

資料11

警報・注意報・記録的短時間大雨情報 発表基準

大分地方気象台
令和4年4月1日現在

高潮警報・注意報

対象市町村	警報基準	注意報基準
大分市	2.1m	1.4m
別府市	2.1m	1.4m
臼杵市	2.1m	1.4m
津久見市	2.1m	1.4m
杵築市	2.1m	1.4m
日出町	2.1m	1.4m
中津市	3.1m	2.1m
豊後高田市	2.5m	2.1m
宇佐市	3.1m	2.1m
国東市	2.5m	2.1m
姫島村	2.5m	2.1m
佐伯市	2.1m	1.4m

*各基準値における「以上」は省略しています。

暴風警報・強風注意報・波浪警報

市町村を まとめた地域	対象市町村	暴風警報 (平均風速)	強風注意報 (平均風速)	波浪警報 (有義波高)
中部	大分市	20m/s	12m/s	3.0m
	別府市	20m/s	12m/s	3.0m
	臼杵市	20m/s	12m/s	3.0m
	津久見市	20m/s	12m/s	3.0m
	杵築市	20m/s	12m/s	3.0m
	由布市	20m/s	12m/s	-
	日出町	20m/s	12m/s	3.0m
北部	中津市	20m/s	12m/s	3.0m
	豊後高田市	20m/s	12m/s ※	3.0m
	宇佐市	20m/s	12m/s	3.0m
	国東市	20m/s	12m/s	3.0m
	姫島村	20m/s	12m/s	3.0m
日田玖珠	日田市	20m/s	12m/s	-
	九重町	20m/s	12m/s	-
	玖珠町	20m/s	12m/s	-
竹田市	竹田市	20m/s	12m/s	-
佐伯市	佐伯市	20m/s	12m/s	5.0m
豊後大野市	豊後大野市	20m/s	12m/s	-

※豊後高田(アメダス)の観測値は14m/sを目安とします。

※警報名欄の()内は基準となる気象要素などを示します。

記録的短時間大雨情報

対象市町村	記録的短時間大雨情報	
大分県全域	1時間	110mm

*各基準値における「以上」は省略しています。

津波警報・注意報

種類	発表される津波の高さ	
	数値での発表 (津波の高さ予想の区分)	巨大地震の 場合の発表
大津波警報	5m、10m、10m超	巨大
津波警報	3m	高い
津波注意報	1m	(表記しない)

警報・注意報・記録的短時間大雨情報 発表基準

大分地方气象台
令和5年4月1日現在

高潮警報・注意報

対象市町村	警報基準	注意報基準
大分市	2.1m	1.4m
別府市	2.1m	1.4m
臼杵市	2.1m	1.4m
津久見市	2.1m	1.4m
杵築市	2.1m	1.4m
日出町	2.1m	1.4m
中津市	3.1m	2.1m
豊後高田市	2.5m	2.1m
宇佐市	3.1m	2.1m
国東市	2.5m	2.1m
姫島村	2.5m	2.1m
佐伯市	2.1m	1.4m

*各基準値における「以上」は省略しています。

暴風警報・強風注意報・波浪警報

市町村を まとめた地域	対象市町村	暴風警報 (平均風速)	強風注意報 (平均風速)	波浪警報 (有義波高)
中部	大分市	20m/s	12m/s	3.0m
	別府市	20m/s	12m/s	3.0m
	臼杵市	20m/s	12m/s	3.0m
	津久見市	20m/s	12m/s	3.0m
	杵築市	20m/s	12m/s	3.0m
	由布市	20m/s	12m/s	-
	日出町	20m/s	12m/s	3.0m
北部	中津市	20m/s	12m/s	3.0m
	豊後高田市	20m/s	12m/s ※	3.0m
	宇佐市	20m/s	12m/s	3.0m
	国東市	20m/s	12m/s	3.0m
	姫島村	20m/s	12m/s	3.0m
日田玖珠	日田市	20m/s	12m/s	-
	九重町	20m/s	12m/s	-
	玖珠町	20m/s	12m/s	-
竹田市	竹田市	20m/s	12m/s	-
佐伯市	佐伯市	20m/s	12m/s	5.0m
豊後大野市	豊後大野市	20m/s	12m/s	-

※豊後高田(アメダス)の観測値は14m/sを目安とします。

※警報名欄の()内は基準となる気象要素などを示します。

記録的短時間大雨情報

対象市町村	記録的短時間大雨情報	
大分県全域	1時間	110mm

*各基準値における「以上」は省略しています。

津波警報・注意報

種類	発表される津波の高さ	
	数値での発表 (津波の高さ予想の区分)	巨大地震の 場合の発表
大津波警報	5m、10m、10m超	巨大
津波警報	3m	高い
津波注意報	1m	(表記しない)

資料13

雨量観測所一覧表

気象庁

観測所名	対象水系名	設置場所			標高 (m)	電話番号	適用
		郡市	町村	大字			
大分	大分川	大分		長浜町	5	(097)-532-0644	大分地方气象台
武蔵	沿岸	国東	武蔵	糸原	5	〃	〃
日田	筑後川	日田		三本松	83	〃	〃
国見	伊美川	国東	国見	中	14	〃	〃
中津	山国川	中津		定留	12	〃	〃
豊後高田	桂川	豊後高田		呉崎	5	〃	〃
院内	駅館川	宇佐	院内	山城	90	〃	〃
杵築	八坂川	杵築		本庄	5	〃	〃
玖珠	筑後川	玖珠	玖珠	帆足	331	〃	〃
湯布院	大分川	由布	湯布院	川南	435	〃	〃
犬飼	大野川	豊後大野	犬飼	田原	121	〃	〃
竹田	大野川	竹田		会々	261	〃	〃
佐伯	番匠川	佐伯		剣崎	2	〃	〃
宇目	田代川	〃	宇目	重岡	200	〃	〃
蒲江	沿岸	〃	蒲江	蒲江浦	2	〃	〃
耶馬溪	山国川	中津	耶馬溪	大島	100	〃	〃
臼杵	臼杵川	臼杵		諏訪	30	〃	〃
佐賀関	沿岸	大分		佐賀関	1	〃	〃
椿ヶ鼻	筑後川	日田	前津江	大野	843	〃	〃

雨量観測所一覧表

気象庁

観測所名	対象水系名	設置場所			標高 (m)	電話番号	適用
		郡市	町村	大字			
大分	大分川	大分		長浜町	5	(097)-532-0644	大分地方气象台
武蔵	沿岸	国東	武蔵	糸原	5	〃	〃
日田	筑後川	日田		三本松	83	〃	〃
国見	沿岸	国東	国見	中	53	〃	〃
中津	沿岸	中津		定留	12	〃	〃
豊後高田	桂川	豊後高田		呉崎	5	〃	〃
院内	駅館川	宇佐	院内	山城	90	〃	〃
杵築	八坂川	杵築		本庄	5	〃	〃
玖珠	筑後川	玖珠	玖珠	帆足	331	〃	〃
湯布院	大分川	由布	湯布院	川南	435	〃	〃
犬飼	大野川	豊後大野	犬飼	田原	121	〃	〃
竹田	稲葉川	竹田		会々	261	〃	〃
佐伯	番匠川	佐伯		剣崎	2	〃	〃
宇目	市園川	〃	宇目	重岡	200	〃	〃
蒲江	沿岸	〃	蒲江	蒲江浦	2	〃	〃
耶馬溪	山国川	中津	耶馬溪	大島	100	〃	〃
臼杵	熊崎川	臼杵		諏訪	30	〃	〃
佐賀関	沿岸	大分		佐賀関	1	〃	〃
椿ヶ鼻	筑後川	日田	前津江	大野	843	〃	〃

5-1. 水位観測所設置箇所

記号	河川名	観測位置				水防団待機水位	氾濫注意水位	避難判断水位	氾濫危険水位	零点高	観測者	テレメーター臨時観測の別	警報対象となる河川	備考
		観測所名	郡市	町村	大字									
X1	桂川	泉橋	豊後高田市		美和	2.50	3.50	3.90	4.70	6.100	豊後高田土木	テレメーター	桂川	
X2	真玉川	千原橋	豊後高田市		中真玉	0.80	1.40	1.60	1.90	2.640	豊後高田土木	テレメーター	真玉川	
X3	竹田川	樋ノ口橋	豊後高田市		香々地	1.30	2.30	2.50	2.90	5.500	豊後高田土木	テレメーター	竹田川	
X7	寄叢川	寄叢橋	宇佐市		橋津	1.90	2.60	3.00	3.50	0.500	宇佐土木	テレメーター	寄叢川	

5-2. 危機管理型水位計設置箇所

記号	河川名	観測位置				観測者
		観測所名	郡市	町村	大字	
R1	石部川	堂之本橋	豊後高田市		玉津	豊後高田土木

6. 雨量観測局

支 部 名	観測所名	水系名	設置場所			観測者氏名	標高	自記普通別	電話番号	通 用
			郡市	町村	大字					
高田	豊後高田土木	桂川	豊後高田市		是永町	豊後高田土木事務所職員	13.5	テレメーター自記	(0978)-22-2285	豊後高田土木事務所
"	市役所	"	"		御玉	豊後高田市職員	20	普通	(0978)-22-3108	豊後高田市消防署
"	真玉	真玉川	"		中真玉	"	10	"	(0978)-53-5111	豊後高田市真玉庁舎
"	香々地	竹田川	"		見目	"	10	"	(0978)-54-3111	豊後高田市香々地庁舎
"	豊後高田市	桂川	"		新城	自 動		テレメーター	(0978)-22-2285	豊後高田土木事務所(砂防課観測所)
"	真玉町	真玉川	"		城前	"		"	"	"
"	香々地町	竹田川	"		上香々地	"		"	"	"

7. 水防用備蓄資材の状況

記号	水防倉庫名	位 置	空 袋	麻 袋	吹 (カマス)	木材等			錘 (むしろ)	鉄 線	ロ ッ プ	ス コ ッ プ	木 槌	鍬 (くわ)	ツ ル ハ シ	鋸 (のこぎり)	斧 (おの)	鎌 (かま)	ハ ン マ ー	照 明 具	ベ ン チ	管 理 者	鍵 保 管 者	資材充用の区域	そ の 他
						杭	板	その他																	
S1	豊後高田土木事務所	豊後高田市是永町	1,400	0	30				3	4	0	22	2	1	4	2	0	24	1	0	豊後高田土木事務所長	総務課長	管内全域		
S2	豊後高田市役所	豊後高田市是永町	1,600	0	70				0	0	3	20	1	2	1	5	0	7	1	2	0	豊後高田市市長	建設課長	豊後高田地区全域	
S3	香々地支所	豊後高田市見目	900	0	50				0	0		2	0	2	1	0	0	0	0	3	0	豊後高田市市長	地域総務二課長	真玉地区全域	
S4	真玉支所	豊後高田市中真玉	1,500	0	400				0	0		4	0	2	1	3	1	0	1	4	1	豊後高田市市長	地域総務一課長	香々地地区全域	

修正後

5-1. 水位観測所設置箇所

記号	河川名	観測位置				水防団待機水位	氾濫注意水位	避難判断水位	氾濫危険水位	零点高	観測者	テレメーター臨時観測の別	警報対象となる河川	備考
		観測所名	郡市	町村	大字									
X1	桂川	泉橋	豊後高田市		美和	2.50	3.50	3.90	4.70	6.100	豊後高田土木	テレメーター	桂川	
X2	真玉川	千原橋	豊後高田市		中真玉	0.80	1.40	1.60	1.90	2.640	豊後高田土木	テレメーター	真玉川	
X3	竹田川	樋ノ口橋	豊後高田市		香々地	1.30	2.30	2.50	2.90	5.500	豊後高田土木	テレメーター	竹田川	
X7	寄藻川	寄藻橋	宇佐市		橋津	1.90	2.60	3.00	3.50	0.500	宇佐土木	テレメーター	寄藻川	

5-2. 危機管理型水位計設置箇所

記号	河川名	観測位置				観測者
		観測所名	郡市	町村	大字	
R1	石部川	堂之本橋	豊後高田市		玉津	豊後高田土木

6. 雨量観測局

支 部 名	観測所名	水系名	設置場所			観測者氏名	標高	自記普通別	電話番号	適用
			郡市	町村	大字					
高田	豊後高田土木	桂川	豊後高田市		是永町	豊後高田土木事務所職員	13.5	テレメーター自記	(0978)-22-2285	豊後高田土木事務所
"	市役所	"	"		御玉	豊後高田市職員	20	普通	(0978)-22-3108	豊後高田市消防署
"	真玉	真玉川	"		中真玉	"	10	"	(0978)-53-5111	豊後高田市真玉庁舎
"	香々地	竹田川	"		見目	"	10	"	(0978)-54-3111	豊後高田市香々地庁舎
"	豊後高田市	桂川	"		新城	自動		テレメーター	(0978)-22-2285	豊後高田土木事務所(砂防課観測所)
"	真玉町	真玉川	"		城前	"		"	"	"
"	香々地町	竹田川	"		上香々地	"		"	"	"

7. 水防用備蓄資材の状況

記号	水防倉庫名	位置	空	麻	吹	木材等			鉄	口	ス	木	鋸	ツ	鋸	斧	鎌	ハ	照	ベ	管	鍵	資	そ
						杭	板	その他																
S1	豊後高田土木事務所	豊後高田市是永町		1,400					3	4	0	22	2	1	4	2	0	24	1	0	豊後高田土木事務所長	総務課長	管内全域	
S2	豊後高田市役所	豊後高田市是永町		1,000					1	0	7	20	0	4	1	5	0	4	3	0	豊後高田市市長	建設課長	豊後高田地区全域	
S3	香々地支所	豊後高田市見目		900					0	0	2	0	2	1	0	0	0	0	3	0	豊後高田市市長	地域総務二課長	香々地地区全域	
S4	真玉支所	豊後高田市中真玉		1,500					0	0	4	0	2	1	3	1	0	1	4	1	豊後高田市市長	地域総務一課長	真玉地区全域	

5-1. 水位観測所設置箇所

記号	河川名	観測位置				水防団 待機水位	氾濫 注意水位	避難判断 水位	氾濫 危険水位	零点高	観測者	テレメーター 臨時観測の別	管轄対象 となる河川	備 考
		観測所名	郡 市	町 村	大 字									
X1	伊美川	中須賀橋	国東市	国見町	伊美	1.90	2.50	2.90	3.40	7.323	国東土木	テレメーター	伊美川	
X2	田深川	国東橋	国東市	国東町	田深	1.50	2.20	2.70	3.20	0.404	国東土木	テレメーター	田深川	
X3	武蔵川	百全橋	国東市	武蔵町	古市	0.70	1.10	1.40	1.70	0.561	国東土木	テレメーター	武蔵川	
X4	安岐川	安岐中央大橋	国東市	安岐町	瀬戸田	1.40	2.90	4.20	4.60	6.830	国東土木	テレメーター	安岐川吉松川	
X5	荒木川	西本橋	国東市	安岐町	西本	1.10	1.60	2.20	2.70	7.714	国東土木	テレメーター	荒木川	

5-2. 危機管理型水位計設置箇所

記号	河川名	観測位置				観測者
		観測所名	郡 市	町 村	大 字	
R1	岐部川	大日橋	国東市	国見町	岐部	国東土木
R2	吉広川	桑庭橋	国東市	武蔵町	吉広	国東土木
R3	来浦川	鶴川橋	国東市	国見町	来浦	国東土木

6. 雨量観測局

支 部 名	観測所名	水 系 名	設 置 場 所			観測者氏名	標 高	自記器通別	電 話 番 号	適 用
			郡 市	町 村	大 字					
国東	国東土木	田深川	国東市	国東	安国寺	国東土木 事務所職員	9.5	テレメーター	(0978)-72-1321	国東土木事務所(砂防課観測所)
"	安岐YM	安岐川	"	安岐	矢川	"	164	"	(0978)-66-0047	国東土木事務所
"	白木原	"	杵築市	大田	白木原	"	195	"	"	"
"	姫島村役場	追川	東国東郡	姫島	南	姫島村役場建設課職員	11	自記	(0978)-87-2283	姫島村役場
"	国見 総合支所	伊美川	国東市	国見	伊美	国東市職員	18	"	(0978)-82-1114	国東市国見総合支所
"	武蔵 総合支所	武蔵川	"	武蔵	古市	"	19	"	(0978)-68-1113	国東市武蔵総合支所
"	安岐 総合支所	安岐川	"	安岐	中園	"	18	"	(0978)-67-1116	国東市安岐総合支所
"	国見町	伊美川	"	国見	野田	国東土木 事務所職員	222	テレメーター	(0978)-72-1321	国東土木事務所(砂防課観測所)
"	国東町	田深川	"	国東	見地	"	70	"	"	"
"	武蔵町	武蔵川	"	武蔵	麻田	"	50	"	"	"
"	安岐町	安岐川	"	安岐	油留木	"	160	"	"	"
"	両子山		"	国東	両子	"	"	"	"	"
"	姫島村		東国東郡	姫島		"	"	"	"	"

7. 水防用備蓄資材の状況

記号	水防倉庫名	位 置	空 袋	麻 袋 (カマス)	木材等			筵 (むしろ)	鉄 線	ロ ッ プ	ス コ ッ プ	木 棧 (くわ)	ツ ル ハ シ	籠 (のこぎり)	斧 (おの)	鎌 (かま)	ハ ン マ ー	照 明 具	ベ ン チ	管 理 者	鍵 保 管 者	資材充用の 区 域	そ の 他		
					杭	板	その他																		
S1	国東土木事務所	国東市町	10 大型土のう袋	1,700 ビニール					1	4	40	3	3	4	2	2	60	5	2	国東土木 事務所長	総務課長	国東管内全域			
S2	姫島	東国東郡 姫島村		500 ビニール							10		1	2	1	1	2	2	3	1	姫島村長	建設課長	村内全域		
S3	国見	国東市町		50 ビニール		0					1	10		1	3	2	2	5	2	3	1	国東市長	地域振興課長	町内全域	土のう1000袋 (製作済み)
S4	国東	国東市町		1,400 ビニール		0	0				3	10	1	1	2	1	5	10	2	2	2	国東市長	総務課長	町内全域	土のう1000袋 (製作済み)
S5	武蔵	国東市町		1,050 ビニール			0				3	3	0	4	3	0	2	4	0	7	5	国東市長	地域振興課長	町内全域	土のう1000袋 (製作済み)
S6	安岐	国東市町		800 ビニール			0				2	1	0	0	0	3	9	0	0	2	0	国東市長	地域振興課長	町内全域	土のう1000袋 (製作済み)

修正後

5-1. 水位観測所設置箇所

記号	河川名	観測所名	観測位置			水防団 待機水位	氾濫 注意水位	避難判断 水位	氾濫 危険水位	零点高	観測者	テレメーター 臨時観測の別	警報対象 となる河川	備考
			郡市	町村	大字									
X1	伊美川	中須賀橋	国東市	国見町	伊美	1.90	2.50	2.90	3.40	7.323	国東土木	テレメーター	伊美川	
X2	田深川	国東橋	国東市	国東町	田深	1.50	2.20	2.70	3.20	0.404	国東土木	テレメーター	田深川	
X3	武蔵川	百全橋	国東市	武蔵町	古市	0.70	1.10	1.40	1.70	0.561	国東土木	テレメーター	武蔵川	
X4	安岐川	安岐中央大橋	国東市	安岐町	瀬戸田	1.40	2.90	4.20	4.60	6.830	国東土木	テレメーター	安岐川吉松川	
X5	荒木川	西本橋	国東市	安岐町	西本	1.10	1.60	2.20	2.70	7.714	国東土木	テレメーター	荒木川	

5-2. 危機管理型水位計設置箇所

記号	河川名	観測所名	観測位置			観測者
			郡市	町村	大字	
R1	岐部川	大日橋	国東市	国見町	岐部	国東土木
R2	吉広川	楽庭橋	国東市	武蔵町	吉広	国東土木
R3	来浦川	鶴川橋	国東市	国見町	来浦	国東土木

6. 雨量観測局

支 部 名	観測所名	水系名	設 置 場 所			観測者氏名	標 高	自記普通別	電 話 番 号	適 用
			郡 市	町 村	大 字					
国東	国東土木	田深川	国東市	国東	安国寺	国東土木事務所職員	9.5	テレメーター	(0978)-72-1321	国東土木事務所(砂防課観測所)
"	安岐ダム	安岐川	"	安岐	矢川	"	164	"	(0978)-66-0047	国東土木事務所
"	白木原	"	杵築市	大田	白木原	"	195	"	"	"
"	姫島村役場	追川	東国東郡	姫島	南	姫島村役場建設課職員	11	自記	(0978)-87-2283	姫島村役場
"	国見総合支所	伊美川	国東市	国見	伊美	国東市職員	18	"	(0978)-82-1114	国東市国見総合支所
"	武蔵総合支所	武蔵川	"	武蔵	古市	"	19	"	(0978)-68-1113	国東市武蔵総合支所
"	安岐総合支所	安岐川	"	安岐	中園	"	18	"	(0978)-67-1116	国東市安岐総合支所
"	国見町	伊美川	"	国見	野田	国東土木事務所職員	222	テレメーター	(0978)-72-1321	国東土木事務所(砂防課観測所)
"	国東町	田深川	"	国東	見地	"	70	"	"	"
"	武蔵町	武蔵川	"	武蔵	麻田	"	50	"	"	"
"	安岐町	安岐川	"	安岐	油留木	"	160	"	"	"
"	両子山		"	国東	両子	"		"	"	"
"	姫島村		東国東郡	姫島		"		"	"	"

7. 水防用備蓄資材の状況

記号	水防倉庫名	位 置	空 俵	麻 袋	吹 (カマス)	木材等			籐 (むしろ)	鉄 線	ロ ッ プ	ス コ ッ プ	木 槌	鍬 (くわ)	ツ ル ハシ	鋸 (のこぎり)	斧 (おの)	鎌 (かま)	ハン マー	照 明 具	ベ ン チ	管 理 者	鍵 保 管 者	資 材 充 用 の 区 域	そ の 他
						杭	板	その他																	
S1	国東土木事務所	国東市国東町	10	1,700					1		4	40	3	3	4	2	2	60	5		2	国東土木事務所	総務課長	国東管内全域	
S2	姫島	東国東郡姫島村		400								10		1	2	1	1	2	2	3	1	姫島村長	建設課長	村内全域	
S3	国見	国東市国見町		50		0					1	10		1	3	2	2	5	2	3	1	国東市長	地域振興課長	町内全域	土のう1000袋(製作済み)
S4	国東	国東市国東町		1,400		0	0				3	10	1	1	2	1	5	10	2	2	2	国東市長	総務課長	町内全域	土のう1000袋(製作済み)
S5	武蔵	国東市武蔵町		1,050			0				3	3	0	4	3	0	2	4	0	7	5	国東市長	地域振興課長	町内全域	土のう1000袋(製作済み)
S6	安岐	国東市安岐町		800			0				2	1	0	0	0	3	9	0	0	2	0	国東市長	地域振興課長	町内全域	土のう1000袋(製作済み)

5-1. 水位観測所設置箇所

記号	河川名	観測位置				水防団 待機水位	氾濫 注意水位	避難判断 水位	氾濫 危険水位	零点高	観測者	テレメーター 臨時観測の別	管轄対象 となる河川	備考
		観測所名	郡市	町村	大字									
X1	八坂川	八坂橋	杵築市		本庄	1.30	2.80	4.00	4.60	0.900	別府土木	テレメーター	八坂川	下流部
						1.30	1.70	2.40	2.70					上流部
X2	八坂川	大川司橋	杵築市	山香町	広瀬	1.10	2.00	2.50	3.00	50.894	別府土木	テレメーター	八坂川	
X3	高山川	宮司橋	杵築市		草場	2.10	2.40	2.40	2.80	-0.869	別府土木	テレメーター	高山川	
X4	朝見川	垂田橋	別府市			1.10	2.20	3.10	3.40	1.980	別府土木	テレメーター	朝見川	
X5	石丸川	角石橋	杵築市	大田	石丸	0.50	1.00	1.30	1.60	132.100	別府土木	テレメーター	石丸川	

5-2. 危機管理型水位計設置箇所

記号	河川名	観測位置				観測者
		観測所名	郡市	町村	大字	
R1	江頭川	新山中橋	杵築市		守江	別府土木
R2	立石川	神瀬橋	杵築市	山香町	野原	別府土木
R3	金井田川	川崎橋	日出町		川崎	別府土木
R4	高山川	永代橋	杵築市		大内	別府土木

6. 雨量観測局

支 部 名	観測所名	水系名	設置場所			観測者氏名	標 高	日記普通別	電 話 番 号	適 用
			郡市	町村	大字					
別 府	別府土木	春木川	別府市		鶴見	別府土木 事務所職員	80.0	テレメータ 自 記	(0977)-67-0211	別府土木事務所
"	杵 築	八坂川	杵築市		南杵築	杵築市役所職員	27	自 記	(0978)-62-3131	杵築市建設課
"	山 香	"	"		山香	杵築市役所地域振興課職員	96	"	(0977)-75-1111	杵築市山香振興局
"	日出町		速見郡		日出	南畑	自 動	テレメータ	(0977)-67-0211	国東土木事務所 (砂防課観測所)
"	山香町		杵築市		山香	下	"	"	"	"
"	杵築市		"		大内	"	"	"	"	"
"	別 府 鶴見岳		別府市		南立石	"	"	"	"	"
"	石 丸	桂 川	杵築市	大田	石丸	杵築市役所地域振興課職員	150	自 記	(0978)-52-2222	杵築市大田振興局
"	大田村	"	"	"	波多方	自 動		テレメータ	(0977)-67-0211	別府土木事務所(砂防課観測所)

7. 水防用備蓄資材の状況

記号	水防倉庫名	位 置	空	麻	吹 (カマス)	木材等			錫 (むしろ)	鉄 線	ロ ッ プ	ス ッ プ	木 種	鍬 (くわ)	ツ ル ハ シ	鋸 (のこぎり)	斧 (おの)	鎌 (かま)	ハ ン マ ー	照 明 具	ベ ン チ	管 理 者	鍵 保 管 者	資材充用の 区 域	そ の 他
						杭	板	その他																	
S1	別府土木事務所	別府市鶴見	4,800 ピニール	50	の5	43						29	9	3	15	8	12	6		2	別府土木事務所長	総務課長	管内全域		
S2	上野口1	別府市上野口町	1,000	250							3	30		5	10	4	0	10	5		4	別府市長	道路河川課長	市内全域	
S3	上野口2	別府市上野口町	7,480					30	5		40	4		8	30	11	38	11	17	30		消防本部	警防課長	市内全域	
S4	新別府	別府市新別府		100																		別府市長	道路河川課長	市内全域	
S5	亀川東	別府市亀川東																				別府市長	下水道課長	市内全域	
S6	豊岡支所	日出町豊岡																				日出町長	日出消防団 豊岡分団長	豊岡地区	
S7	日出	日出町日出	2,400 ピニール	200							10			5	3				3	3		日出町長	総務課長	日出地区	
S8	杵築	杵築市 大字猪尾	3,000								7	1	1	1	2	1	2	2			1	杵築市長	建設課長	市内全域	
S9	山香	杵築市山香町 大字野原	1,000 ピニール								1	1			1				1	1	1	杵築市長	山香振興課長	市内全域	
S10	大田	杵築市大田								2	5	3	2	2				5	3	2		杵築市長	大田振興課長	市内全域	

修正後

5-1. 水位観測所設置箇所

記号	河川名	観測位置			水防団待機水位	氾濫注意水位	避難判断水位	氾濫危険水位	零点高	観測者	テレメーター臨時観測の別	警報対象となる河川	備考
		観測所名	郡市	町村大字									
X1	八坂川	八坂橋	杵築市	本庄	1.30	2.80	4.00	4.60	0.900	別府土木	テレメーター	八坂川	下流部
					1.30	1.70	2.40	2.70					上流部
X3	高山川	宮司橋	杵築市	草場	2.10	2.40	2.40	2.80	-0.869	別府土木	テレメーター	高山川	
X4	朝見川	蓮田橋	別府市		1.10	2.20	3.10	3.40	1.980	別府土木	テレメーター	朝見川	
X5	石丸川	角石橋	杵築市	大田 石丸	0.50	1.00	1.30	1.60	132.100	別府土木	テレメーター	石丸川	

5-2. 危機管理型水位計設置箇所

記号	河川名	観測位置			観測者
		観測所名	郡市	町村大字	
R1	江頭川	新山中橋	杵築市	守江	別府土木
R2	立石川	神瀬橋	杵築市	山香町 野原	別府土木
R3	金井田川	川崎橋	日出町	川崎	別府土木
R4	高山川	永代橋	杵築市	大内	別府土木

6. 雨量観測局

支 部 名	観測所名	水系名	設置場所			観測者氏名	標高	自記普通別	電話番号	適用
			郡市	町村	大字					
別 府	別府土木	春木川	別府市		鶴見	別府土木事務所職員	80.0	テレメーター自記	(0977)-67-0211	別府土木事務所
"	杵 築	八坂川	杵築市		南杵築	杵築市役所職員	27	自 記	(0978)-62-3131	杵築市建設課
"	山 香	"	"	山 香	野 原	杵築市役所地域振興課職員	96	"	(0977)-75-1111	杵築市山香振興局
"	日出町		速見郡	日出	南畑	自 動		テレメーター	(0977)-67-0211	国東土木事務所(砂防課観測所)
"	山香町		杵築市	山 香	下	"		"	"	"
"	杵築市		"		大 内	"		"	"	"
"	別 府 鶴見岳		別府市		南立石	"		"	"	"
"	石 丸	桂 川	杵築市	大 田	石 丸	杵築市役所地域振興課職員	150	自 記	(0978)-52-2222	杵築市大田振興局
"	大田村	"	"	"	波 多 方	自 動		テレメーター	(0977)-67-0211	別府土木事務所(砂防課観測所)

7. 水防用備蓄資材の状況

記号	水防倉庫名	位 置	空 俵	麻 袋	隊 (カマス)	木材等			建 (むしろ)	鉄 線	ロ ン	ス コ ッ プ	木 槌	鋏 (くわ)	ツ ル ハシ	鋸 (のこぎり)	斧 (おの)	鎌 (かま)	ハ ン マ ー	照 明 具	ベ ン チ	管 理 者	継 保 管 者	資 材 充 用 の 区 域	そ の 他
						杭	板	その他																	
S1	別府土木事務所	別府市鶴見	4,800 ビニール	50		43					29	9		3	15	8	12	6	2	別府土木事務所	総務課長	管内全域			
S2	上野口1	別府市上野口町	1,000	250						3	30		5	10	4	0	10	5	4	別府市長	道路河川課長	市内全域			
S3	上野口2	別府市上野口町	7,480			30		5	40	4		8	30	11	38	11	17	30	消防本部	警防課長	市内全域				
S4	新別府	別府市新別府		100																別府市長	道路河川課長	市内全域			
S5	亀川東	別府市亀川東																		別府市長	下水道課長	市内全域			
S6	豊岡支所	日出町豊岡																		日出町長	日出消防団豊岡分団長	豊岡地区			
S7	日出	日出町日出	2,400 ビニール	200						10		2	5	3					3	3	日出町長	総務課長	日出地区		
S8	杵築	杵築市大字捕尾	3,000							7	1	1	1	2	1	2	2	2	1	杵築市長	建設課長	市内全域			
S9	山香	杵築市山香町大字野原	1,000 ビニール							1	1			1					1	1	1	杵築市長	山香振興課長	市内全域	
S10	大田	杵築市大田						2	5	3	2	2				5	3	2		杵築市長	大田振興課長	市内全域			

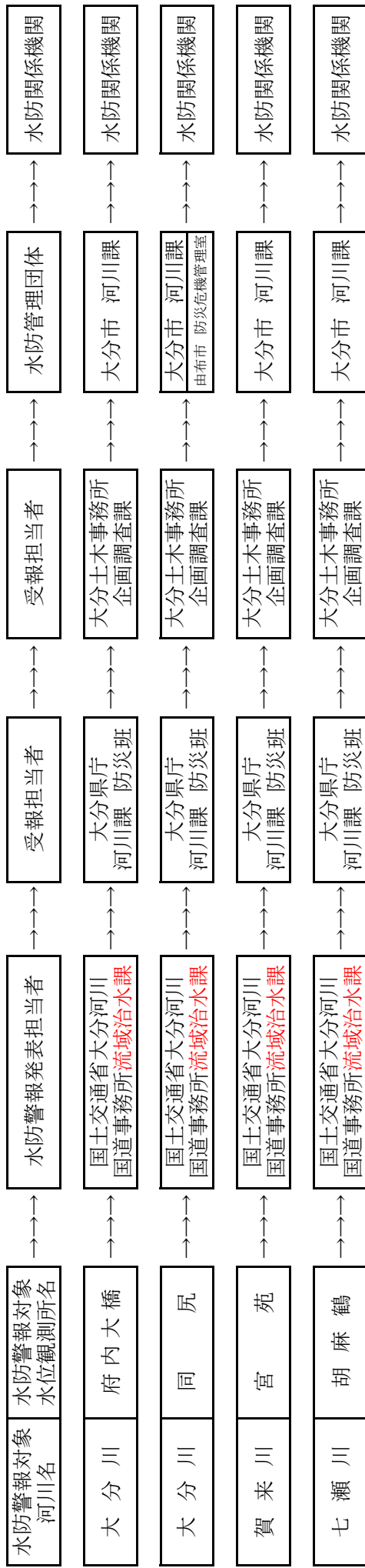
大分川水系(国管理区間)水防警報連絡系統図

水防警報対象 河川名	水防警報対象 水位観測所名	→→→	水防警報発表担当者	→→→	受報担当者	→→→	水防管理団体	→→→	水防関係機関
大分川	府内大橋	→→→	国土交通省大分河川 国道事務所調査第一課	→→→	大分県庁 河川課 防災班	→→→	大分市 河川課	→→→	水防関係機関
大分川	同 尻	→→→	国土交通省大分河川 国道事務所調査第一課	→→→	大分県庁 河川課 防災班	→→→	大分市 河川課 <small>由布市 防災危機管理室</small>	→→→	水防関係機関
賀来川	宮 苑	→→→	国土交通省大分河川 国道事務所調査第一課	→→→	大分県庁 河川課 防災班	→→→	大分市 河川課	→→→	水防関係機関
七瀬川	胡 麻 鶴	→→→	国土交通省大分河川 国道事務所調査第一課	→→→	大分県庁 河川課 防災班	→→→	大分市 河川課	→→→	水防関係機関

大野川水系(国管理区間)水防警報連絡系統図

水防警報対象 河川名	水防警報対象 水位観測所名	→→→	水防警報発表担当者	→→→	受報担当者	→→→	水防管理団体	→→→	水防関係機関
大野川	鶴 崎 橋	→→→	国土交通省大分河川 国道事務所調査第一課	→→→	大分県庁 河川課 防災班	→→→	大分市 河川課	→→→	水防関係機関
大野川 乙 津 川	白 滝 橋	→→→	国土交通省大分河川 国道事務所調査第一課	→→→	大分県庁 河川課 防災班	→→→	大分市 河川課	→→→	水防関係機関
判田川 立小野川	昆 布 刈 橋	→→→	国土交通省大分河川 国道事務所調査第一課	→→→	大分県庁 河川課 防災班	→→→	大分市 河川課	→→→	水防関係機関

大分川水系(国管理区間)水防警報連絡系統図



大野川水系(国管理区間)水防警報連絡系統図

