

高齢者施設向け 感染症対策≡二講座

第1回

R3.3.4(木)
大分県東部保健所

本日の講座内容

1

東部保健所長 あいさつ

2

抗原検査キットの取扱い

3

感染症対策の基本



抗原検査キットの使用法

(アドテスト SARS-CoV-2)

1. 検査前の準備
2. 検体の採取
3. 検査方法
4. 結果の判定
5. 後片付け

高齢者施設向け新型コロナウイルス感染症
感染対策ミニ講座第1回(13:30～、 17:00～)

検査前の準備



検査スペースを消毒用アルコール等で拭く

検査物品を検査スペースに用意する。

テストカード、抽出液入りチューブ
フィルター付きノズル、滅菌綿棒
簡易チューブスタンド
タイマー、ペン、消毒用綿花、
廃棄物入れ容器（ビニール袋入り）

検体採取

(鼻腔ぬぐい液を自己採取する)



滅菌綿棒を開封口  から取り出す。

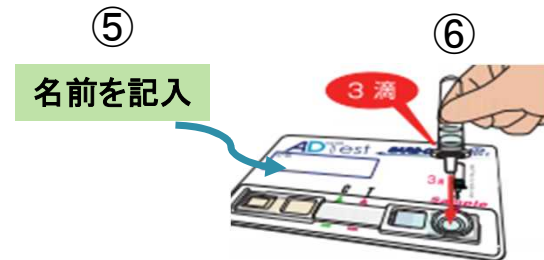
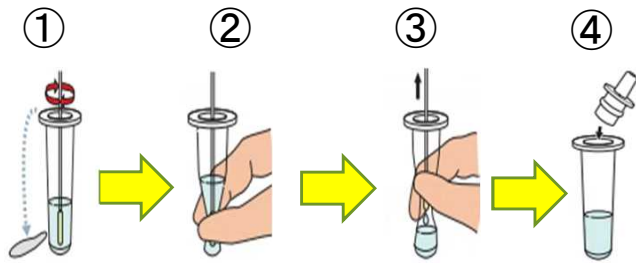
2-3cm 程度の綿棒を鼻孔から挿入し

5-10 秒ほどかけて鼻粘膜に沿って綿棒を 5 回転させる。

反対側の鼻孔からも同じ綿棒で同様に採取する。

*アドテスト添付文書より引用

検査方法



*アドテスト添付文書より引用

- ① アルミシールをはがし検体を採取した綿棒を抽出液に浸す。
- ② チューブの外側から綿球部分を指でつまんで揉む。
- ③ チューブをつまんで絞り出しながら綿棒を引き抜く。
- ④ フィルター付きノズルをチューブにしっかりはめ込む。
- ⑤ テストカードを開封し名前を記入する。
- ⑥ チューブの中程を持ち、ゆっくりとチューブを逆さまにする。
カードの検体滴下部へ3滴滴下する。
- ⑦ 15分間静置する。

結果の判定

- 判定部【C】と判定部【T】に現れる赤ラインによって判定を行なう。
- 判定は、検体液滴下後15分静置後に目視判定。

【C】のみにライン出現は「陰性」と判定

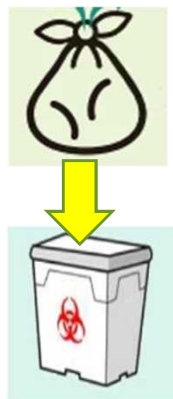
【C】と【T】にライン出現で「陽性」と判定

【C】にラインを認めない場合は検体採取からやり直す。



陽性検体の反応

後片付け



検査後の綿棒や抽出液チューブ、テストカード等はビニール袋に入れ、しっかり口を締め専用の感染性廃棄物容器に廃棄する。



検査スペースを消毒用アルコール等で清拭する。



検査をした部屋の換気をする。

高齢者施設向け

感染症対策ミニ講座

「感染症対策の基本」

1. 施設における感染対策の基本的な考え方

1.自分が感染しない、ヒトに感染させない

2.施設内にウイルスを持ち込まない

3.施設内に病原体（ウイルス）を広げない

2. 新型コロナウイルス感染症の感染経路

■主には「飛沫感染」(COVID-19)

感染者のくしゃみや咳を浴び、ウイルスを吸い込んで感染



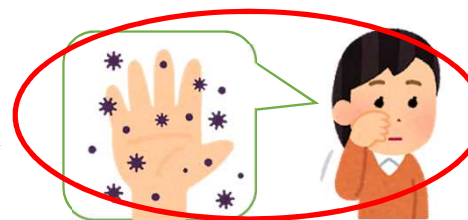
□「接触感染」



汚染されたものに手で触れ



手に付着する



口や鼻、目を触ることにより粘膜から感染

- 閉鎖した空間では、咳やくしゃみだけでなく、会話による飛沫も感染拡大のリスクがある
- 医療行為で発生した、エアロゾル吸入による感染



防護具は、飛沫予防、接触予防ができるものを選択
手指衛生をすることが重要

新型コロナウイルスは無症状、軽微な症状の人からも
感染することがある

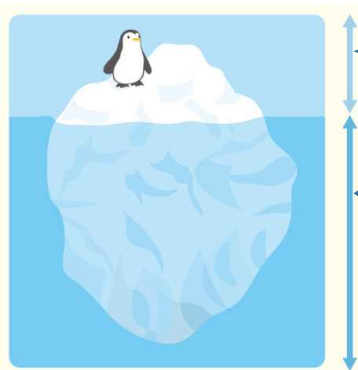


誰もが新型コロナウイルス含め何らかの感染症を
保有している可能性がある

日ごろから行う標準予防策が重要



感染症あるなしにかかわらず、すべての人に実施
汗を除く体液・粘膜・正常でない皮膚は、全て感染性があるとして対応



検査で陽性
冰山の一角！

未知の感染症
* **コロナウイルス!**
未検査
潜伏期

予防策

- 手指衛生
- 防護具の適正使用
- 清掃
- 居室管理
- 消毒・滅菌
- 呼吸器衛生／咳エチケット
- 労働者の安全

3. 手指衛生

✓ アルコール擦式消毒剤
→汚れない



✓ 石けんと流水手洗い

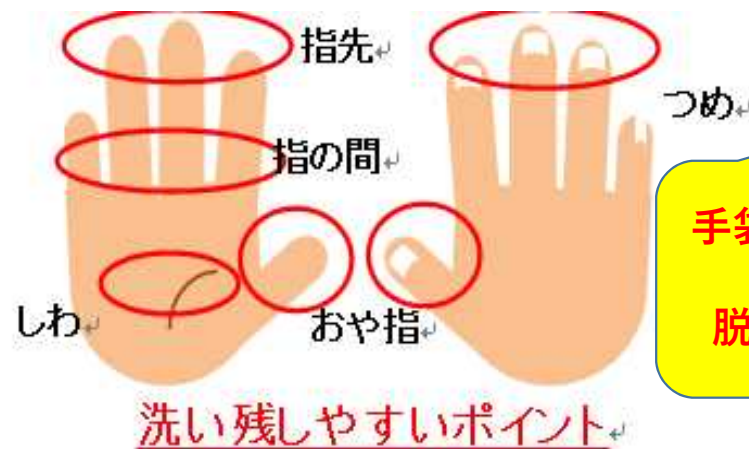
→汚れがある

・エンベローブないノロウイルス等



新型コロナウイルスは、エンベローブがある・アルコール消毒・石けん手洗いどちらも効果あり

「適切な方法で行う」



手袋は手洗いの代わりにはならない！
脱いだら手指衛生！

「適切なタイミング」

手指衛生の5つのタイミング

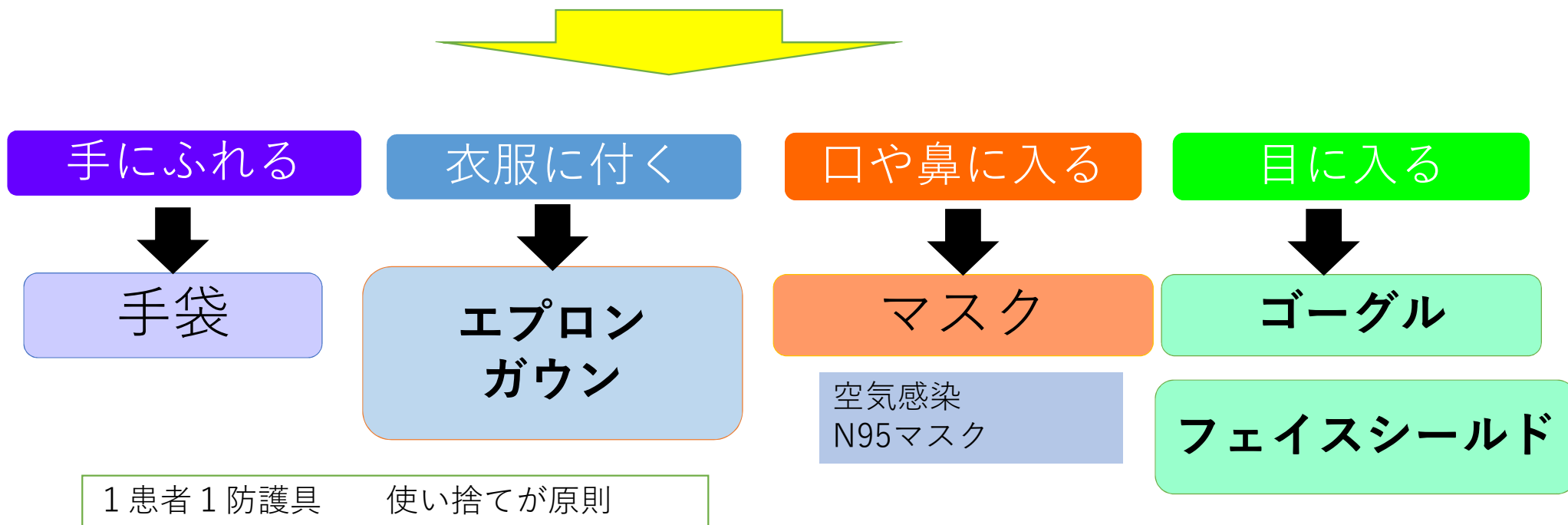
- 1 患者に触れる前
- 2 清潔・無菌操作の手前
- 3 体液に曝露された可能性のある場合
- 4 患者に触れた後
- 5 患者周辺の物品に触れた後

目、鼻、口、顔を触る前に手指衛生

4. 個人防護具 (PPE) の選択の基本

利用者の
私たちの

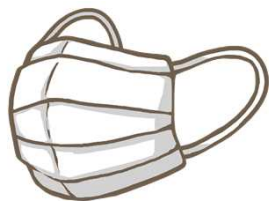
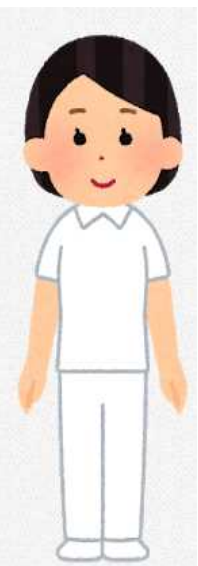
血液・体液・粘膜・正常でない皮膚



C O V I D-19

個人防護具の準備

目・鼻・口の粘膜を守ることが重要



サージカルマスク



長袖ガウン



手指消毒剤



ゴーグル・アイシールド
フェイスシールド



手袋



・髪をまとめる
・不要なものは外す

エアロゾル発生時	必要時
	
N95マスク	キャップ

* エアロゾル発生処置等 N95マスク
気管挿管・抜管, 気道吸引, NPPV装着, 気管切開術, 心肺蘇生, 用手換気, 気管支鏡検査、ネブライザー療法誘発採痰等

5. 医療従事者の暴露のリスク評価と対応

(1) 患者がマスクを着用している場合

新型コロナウイルス感染症患者と接触した時の状況 注1		暴露のリスク	健康観察 暴露後14日 まで	無症状の医療従事者に対する 就業制限
マスクを着用している 新型コロナウイルス感染症患者と感染性期間中に長時間の濃厚接触あり				
医療従事者のPPE	PPEの着用なし	中リスク	積極的	最後に暴露した日から14日間
	サージカルマスクの着用なし	中リスク	積極的	最後に暴露した日から14日間
	サージカルマスク等は着用しているが、眼の保護なし	低リスク	自己	なし
	サージカルマスクは着用、眼の防護もしているが、ガウンまたは手袋の着用なし	低リスク	自己	なし（体位交換などの広範囲の身体的接触があった場合は14日間）
	推奨されているPPEをすべて着用	低リスク	自己	なし

注1 記載されているPPE以外のPPEは着用していたと考えます。例えば「眼の防護なし」とある場合は、それ以外の推奨されているPPE（マスク、手袋、ガウン）は着用していたと考えます。

(2) 患者がマスクを着用していない場合

新型コロナウイルス感染症患者と接触した時の状況 注1		暴露のリスク	健康観察 暴露後14日 まで	無症状の医療従事者に対する 就業制限
マスクを着用していない 新型コロナウイルス感染症患者と感染性期間中に長時間の濃厚接触あり				
医療従事者のPPE	PPEの着用なし	高リスク	積極的	最後に暴露した日から14日間
	サージカルマスクの着用なし	高リスク	積極的	最後に暴露した日から14日間
	サージカルマスク等は着用しているが、眼の保護なし	中リスク	積極的	最後に暴露した日から14日間
	サージカルマスクは着用、眼の防護もしているが、ガウンまたは手袋の着用なし	低リスク	自己	なし（体位交換などの広範囲の身体的接触があった場合は14日間）
	推奨されているPPEをすべて着用	低リスク	自己	なし

注1 記載されているPPE以外のPPEは着用していたと考えます。例えば「眼の防護なし」とある場合は、それ以外の推奨されているPPE（マスク、手袋、ガウン）は着用していたと考えます。

個人防護具着用手順



1 マスク



①裏表を確認し折り目を鼻に合わせ着用



②ノーズピースを押さえ密着
③鼻から顎にひだを広げる



④完了

2 キャップ



キャップで髪を覆う

3 ガウン



腕から着用し体を覆う。
紐は動いてもずれないように結ぶ。
首元の露出は最小限にする

4 手袋



①サイズを確認



②親指の位置を確認して入れる

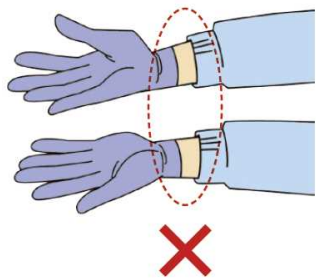


③手首が出ないようにガウンの袖を覆う

準備完了



5 ゴーグル・フェースシール



脱衣手順

1 手袋



①手首外側をつまみ



②手袋を中表に外す



③外した手袋を、手袋している手で丸めて握る



④外した指先を手袋と手首の間にいれ、中表に外す



⑤廃棄

2 ガウン



①後ろの首紐、*腰ひもを外す、



②一方の袖の内側に手を入れ袖を手を引き抜く



③外側に触れないようにして、首元、肩の内側から手を入れて中表にして脱ぐ
*腰ひもを外している場合;反対の手も抜き、中表に脱ぐ



④小さく丸めて破棄する

3 ゴーグル・フェースシールド キャップ



外側は汚染しているので耳の部分、バンドをもって外す



*キャップ
後ろ側、内側に手をいれ外す



4 マスク



表面は汚染している。耳の紐部分をもって外す



5

最後まで忘れずに
手指衛生



6. 健康管理（毎日の検温・体調確認）

- 体温測定や体調の確認は、毎日1回は行う→必ず記録・データ化
→変化を早期に察知。もしもの時に、確認・分析ができる。
- 注意する症状：発熱、呼吸器症状（咳嗽、呼吸困難、鼻汁・鼻閉、咽頭痛）、嘔気・嘔吐、結膜充血、頭痛、全身倦怠感、関節筋肉痛、下痢、意識障害、けいれん、味覚障害、嗅覚障害等
- 高齢者は、はっきりとした症状がでにくいので注意。
- 職員は、出勤しない日の体温測定、体調確認に注意。体調が悪ければ、申告し休暇を取ること。
- 発熱がなくても、症状があれば、受診を検討

参考) 保健所が濃厚接触者の健康観察に使用している表

(添付3-3)

新型コロナウイルス感染症患者の接触者における健康観察票

これは、管轄保健所が主体となって行う調査票です。観察対象者に対しては注意深く健康チェックを実施してもらい、もし気になる症状が現れたときには、必ず速やかに保健所へ連絡するよう伝えて下さい。健康観察は、患者との最終接触日から14日目で終了してください。

接触者番号:		観察対象者氏名:					住所:					TEL: - -			
患者氏名:		患者との最終接触日時: 年 月 日 時					患者との関係:					Email: @			
	1日目	2日目	3日目	4日目	5日目	6日目	7日目	8日目	9日目	10日目	11日目	12日目	13日目	14日目	
月日	/	/	/	/	/	/	/	/	/	/	/	/	/	/	
最高体温	°C	°C	°C	°C	°C	°C	°C	°C	°C	°C	°C	°C	°C	°C	
呼吸器症状	咳嗽	無・有	無・有	無・有	無・有	無・有	無・有	無・有	無・有	無・有	無・有	無・有	無・有	無・有	
	呼吸困難	無・有	無・有	無・有	無・有	無・有	無・有	無・有	無・有	無・有	無・有	無・有	無・有	無・有	
	鼻汁・鼻閉	無・有	無・有	無・有	無・有	無・有	無・有	無・有	無・有	無・有	無・有	無・有	無・有	無・有	
	咽頭痛	無・有	無・有	無・有	無・有	無・有	無・有	無・有	無・有	無・有	無・有	無・有	無・有	無・有	
その他	嘔気・嘔吐	無・有	無・有	無・有	無・有	無・有	無・有	無・有	無・有	無・有	無・有	無・有	無・有	無・有	
	結膜充血	無・有	無・有	無・有	無・有	無・有	無・有	無・有	無・有	無・有	無・有	無・有	無・有	無・有	
	頭痛	無・有	無・有	無・有	無・有	無・有	無・有	無・有	無・有	無・有	無・有	無・有	無・有	無・有	
	全身倦怠感	無・有	無・有	無・有	無・有	無・有	無・有	無・有	無・有	無・有	無・有	無・有	無・有	無・有	
	関節筋肉痛	無・有	無・有	無・有	無・有	無・有	無・有	無・有	無・有	無・有	無・有	無・有	無・有	無・有	
	下痢	無・有	無・有	無・有	無・有	無・有	無・有	無・有	無・有	無・有	無・有	無・有	無・有	無・有	
	意識障害	無・有	無・有	無・有	無・有	無・有	無・有	無・有	無・有	無・有	無・有	無・有	無・有	無・有	
	けいれん	無・有	無・有	無・有	無・有	無・有	無・有	無・有	無・有	無・有	無・有	無・有	無・有	無・有	
その他															
朝・夕の確認☑(確認手段(電話・面接等)を記載)	朝:□() 夕:□()	朝:□() 夕:□()	朝:□() 夕:□()	朝:□() 夕:□()	朝:□() 夕:□()	朝:□() 夕:□()	朝:□() 夕:□()	朝:□() 夕:□()	朝:□() 夕:□()	朝:□() 夕:□()	朝:□() 夕:□()	朝:□() 夕:□()	朝:□() 夕:□()	朝:□() 夕:□()	
備考															
確認者															

保健所名: 東部保健所 担当者: 所在地: (24時間対応) TEL0977-67-2511 (日中) 0977-67-3976

毎日保健所から体調確認のお電話をしますので、その際、ご自身の体調についてお答えください。(この用紙は回収しません) 体調良好で変化がない方は、土日祝に連絡しないことがあります。ただし、体調不良の際はいつでも保健所へご連絡ください。

参考)

(自主点検表) チェック項目：感染対策の基本（高齢者福祉施設）（実施できている項目に○を記載）

手指衛生	手洗い場にハンドソープとペーパータオルがある	
	アルコールベースの手指消毒剤を設置している、又は携帯型手指消毒剤を持参している	
個人防護具	マスク、手袋、ガウン、目を守るためのゴーグルやアイシールド、フェイスシールド等がある	
	個人防護具の正しい着脱についての実技訓練を行っている	
環境整備	環境消毒用の次亜塩素酸ナトリウムや消毒用エタノール含有の清掃用ワイプがある	
3密を避ける	レクリエーションや食事の部屋、居室等入所者（又は利用者）が密にならないよう、2 m程度離している。	
	職員の休憩室、更衣室、仮眠室において密にならないよう、時差出勤等工夫している	
換気	窓を開ける、強制換気を行う等換気をしている	
健康管理	【入所者（又は利用者）】 1日1回以上検温を行い、熱型表等に記載している	
	【職員】 出勤前に検温している。体調が悪いときは出勤していない	

情報提供；研修動画サイトの開設について

◎大分県庁高齢者福祉課のホームページ

★「**高齢者施設での新型コロナウイルス感染症対策
発生時の初動対応と対策**」

クラスター発生施設への支援経験のある感染管理認定看護師による
研修動画（令和3年2月10日公開）

★「**社会福祉施設における感染予防対策の基本等**」

施設向け感染対策の研修動画（令和2年6月30日公開）

◎大分県東部保健所のホームページ

★ **防護服着脱の手順について**

動画：個人防護服着用方法、脱衣方法、手袋の脱ぎ方、N95着脱方法他

「第2回 感染症対策ミニ講座」のご案内

〔開催日〕 3.3.12(金) 13:30～、17:00～
(※内容は同一です)

〔内 容〕 消毒方法・消毒液の作り方

ぜひ、ご視聴ください。

❀ アンケート記載のお願い ❀

「高齢者施設における新型コロナウイルス感染症防止対策アンケート」

回答期限: R3.3.5(金)

回答方法: ①インターネット

東部保健所ホームページから、回答ページ へ

②FAX

0977-67-2512 へ