

令和2年9月30日
大分県福祉保健部

令和元年人口動態統計(確定数)資料(大分県)

目 次		頁
人口動態統計(確定数)の概要	1
1 出生	2
2 合計特殊出生率	2
3 死亡	3
4 乳児死亡	5
5 新生児死亡	5
6 自然増減	6
7 死産	7
8 周産期死亡	8
9 婚姻	9
10 離婚	11
参考資料	12
用語等の説明	17

担当：福祉保健企画課
地域保健・経理班
(内線2627、2628)

人口動態統計（確定数）の概要

区分		大分県			全国			
		平成30年	令和元年	対前年	平成30年	令和元年	対前年	
1 出	生	実数	8,200人	7,624人	△ 576人	918,400人	865,239人	△ 53,161人
		率	7.2	6.8	△ 0.4	7.4	7.0	△ 0.4
		順位	21位	21位	-			
2 合計特殊出生率	率	1.59	1.53	△ 0.06	1.42	1.36	△ 0.06	
	順位	11位	13位	2位↓				
3 死	亡	実数	14,492人	14,614人	122人	1,362,470人	1,381,093人	18,623人
		率	12.8	13.0	0.2	11.0	11.2	0.2
		順位	31位	32位	1位↓			
4 乳児死亡	亡	実数	13人	10人	△ 3人	1,748人	1,654人	△ 94人
		率	1.6	1.3	△ 0.3	1.9	1.9	0.0
		順位	12位	6位	6位↑			
5 （再掲） 新生児死亡	亡	実数	3人	6人	3人	801人	755人	△ 46人
		率	0.4	0.8	0.4	0.9	0.9	0.0
		順位	5位	17位	12位↓			
6 自然増減	実数	△ 6,292人	△ 6,990人	△ 698人	△ 444,070人	△ 515,854人	△ 71,784人	
	率	△ 5.6	△ 6.2	△ 0.6	△ 3.6	△ 4.2	△ 0.6	
	順位	30位	32位	2位↓				
7 死産	産	実数	200胎	193胎	△ 7胎	19,614胎	19,454胎	△ 160胎
		率	23.8	24.7	0.9	20.9	22.0	1.1
		順位	43位	42位	1位↑			
自然死産	産	実数	85胎	92胎	7胎	9,252胎	8,997胎	△ 255胎
		率	10.1	11.8	1.7	9.9	10.2	0.3
		順位	29位	42位	13位↓			
人工死産	産	実数	115胎	101胎	△ 14胎	10,362胎	10,457胎	95胎
		率	13.7	12.9	△ 0.8	11.0	11.8	0.8
		順位	44位	39位	5位↑			
8 周産期死亡	亡	実数	25	30	5	2,999	2,955	△ 44
		率	3.0	3.9	0.9	3.3	3.4	0.1
		順位	16位	34位	18位↓			
妊娠満22週以後の死産		実数	22胎	26胎	4胎	2,385胎	2,377胎	△ 8胎
早期新生児死亡		実数	3人	4人	1人	614人	578人	△ 36人
9 婚	姻	実数	4,804組	4,954組	150組	586,481組	599,007組	12,526組
		率	4.2	4.4	0.2	4.7	4.8	0.1
		順位	29位	22位	7位↑			
10 離	婚	実数	1,931組	1,944組	13組	208,333組	208,496組	163組
		率	1.71	1.73	0.02	1.68	1.69	0.01
		順位	37位	38位	1位↓			

注1) 出生・死亡・自然増減・婚姻・離婚率は人口千対、乳児・新生児死亡率は出生千対、死産率は出産（出生＋死産）千対、周産期死亡率は出産（出生＋妊娠満22週以後の死産）千対

注2) 全国順位について、出生・合計特殊出生率・自然増減・婚姻は高率順、他は低率順としている。

1 出生

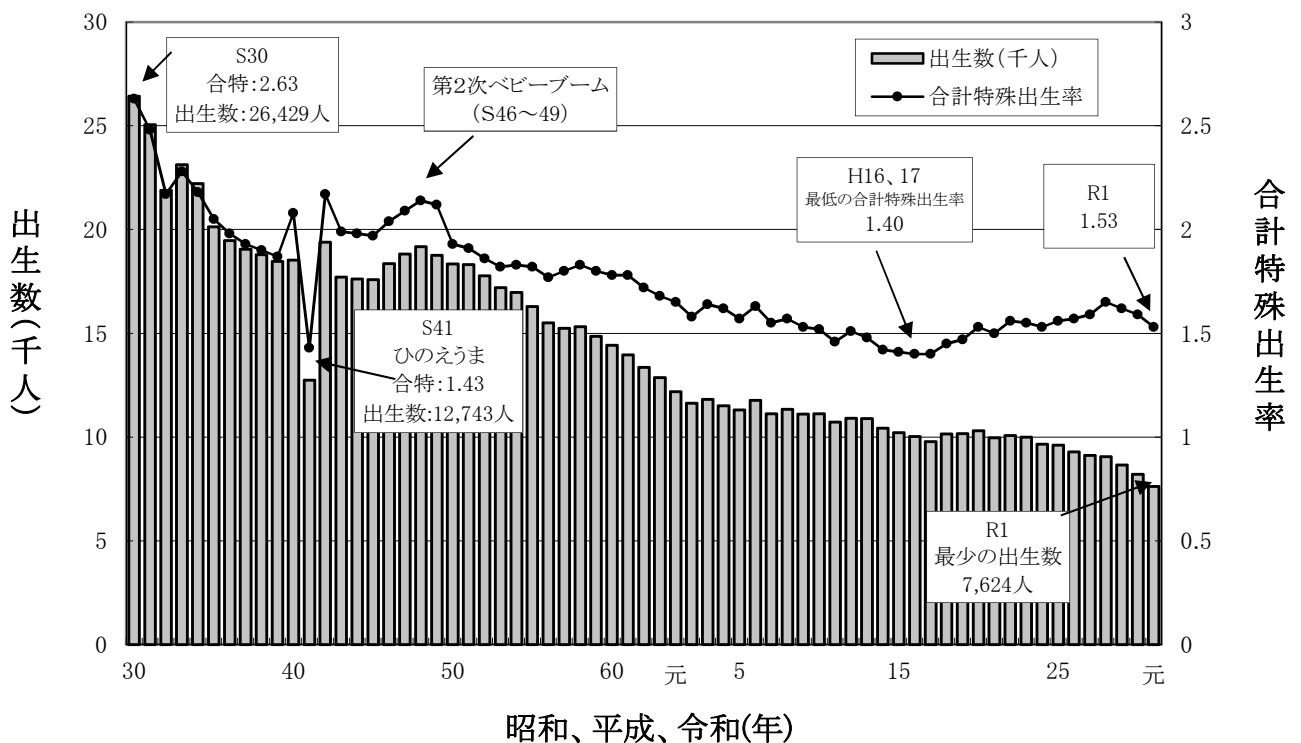
- (1) 出生数は7,624人で、前年より576人減少し、過去最少となった。出生率(人口千対)は6.8で、前年の7.2を下回った。
- (2) 出生数を母の年齢別にみると、全ての年齢階級において前年を下回った。

年齢階級 (歳)	出生数		増減
	R1年	H30年	
15～19	79	86	△ 7
20～24	767	801	△ 34
25～29	2,146	2,261	△ 115
30～34	2,662	2,880	△ 218
35～39	1,584	1,756	△ 172
40～44	377	403	△ 26
45～49	9	13	△ 4
合計	7,624	8,200	△ 576

2 合計特殊出生率

合計特殊出生率は1.53で、前年の1.59を下回った。
 なお、全国の合計特殊出生率は1.36で、前年の1.42を下回った。

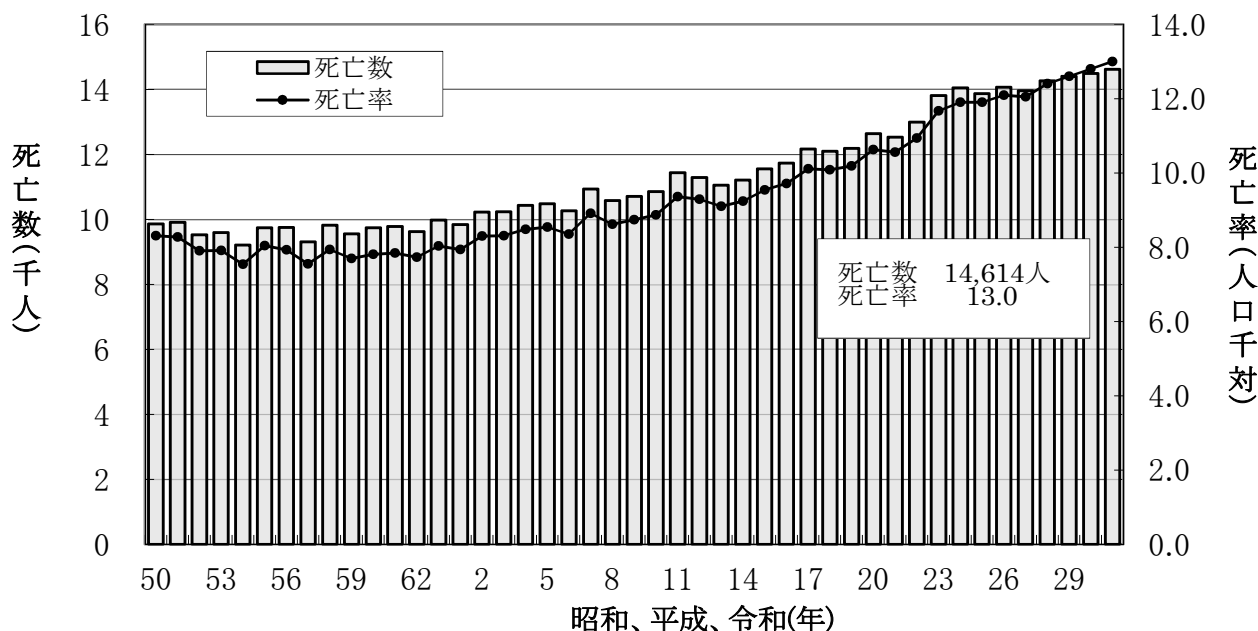
出生数及び合計特殊出生率の年次推移



3 死亡

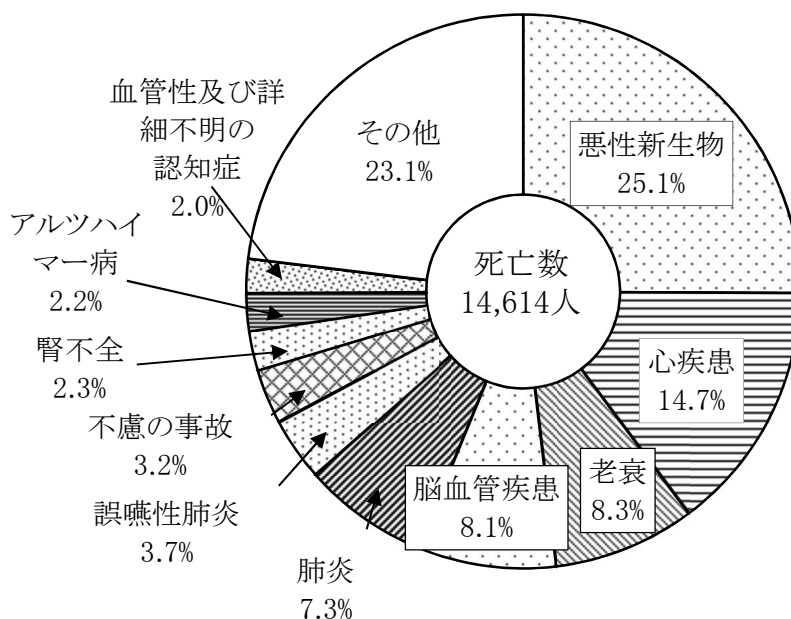
- (1) 死亡数は14,614人で、前年より122人増加した。
 死亡率(人口千対)は13.0で、前年より0.2増加した。年次推移を見ると、昭和50年代後半以降、上昇傾向にある。

死亡数、死亡率の年次推移



- (2) 死因別死亡割合については、第1位は悪性新生物25.1%、第2位は心疾患14.7%、第3位は老衰8.3%、第4位は脳血管疾患8.1%となっている。

死因別死亡割合



また、死因別死亡数の前年との比較では、老衰(79人)、誤嚥性肺炎(70人)などが増加している。

主な死因別死亡数・死亡率

死 因	令 和 元 年				平 成 30 年			対前年比	
	順位	死亡数	死亡率	割 合	順位	死亡数	死亡率	死亡数	死亡率
全 死 因		14,614	1301.3	100.0		14,492	1280.2	122	21.1
悪 性 新 生 物	1	3,666	326.4	25.1	1	3,663	323.6	3	2.8
心 疾 患	2	2,146	191.1	14.7	2	2,204	194.7	△ 58	△ 3.6
老 衰	3	1,212	107.9	8.3	4	1,133	100.1	79	7.8
脳 血 管 疾 患	4	1,186	105.6	8.1	3	1,176	103.9	10	1.7
肺 炎	5	1,066	94.9	7.3	5	1,050	92.8	16	2.1
誤 嚥 性 肺 炎	6	535	47.6	3.7	7	465	41.1	70	6.5
不 慮 の 事 故	7	467	41.6	3.2	6	511	45.1	△ 44	△ 3.5
腎 不 全	8	342	30.5	2.3	8	306	27.0	36	3.5
アルツハイマー病	9	317	28.2	2.2	9	279	24.6	38	3.6
血管性及び詳細不明の 認 知 症	10	288	25.6	2.0	11	250	22.1	38	3.5

注) 死亡率は人口10万対。

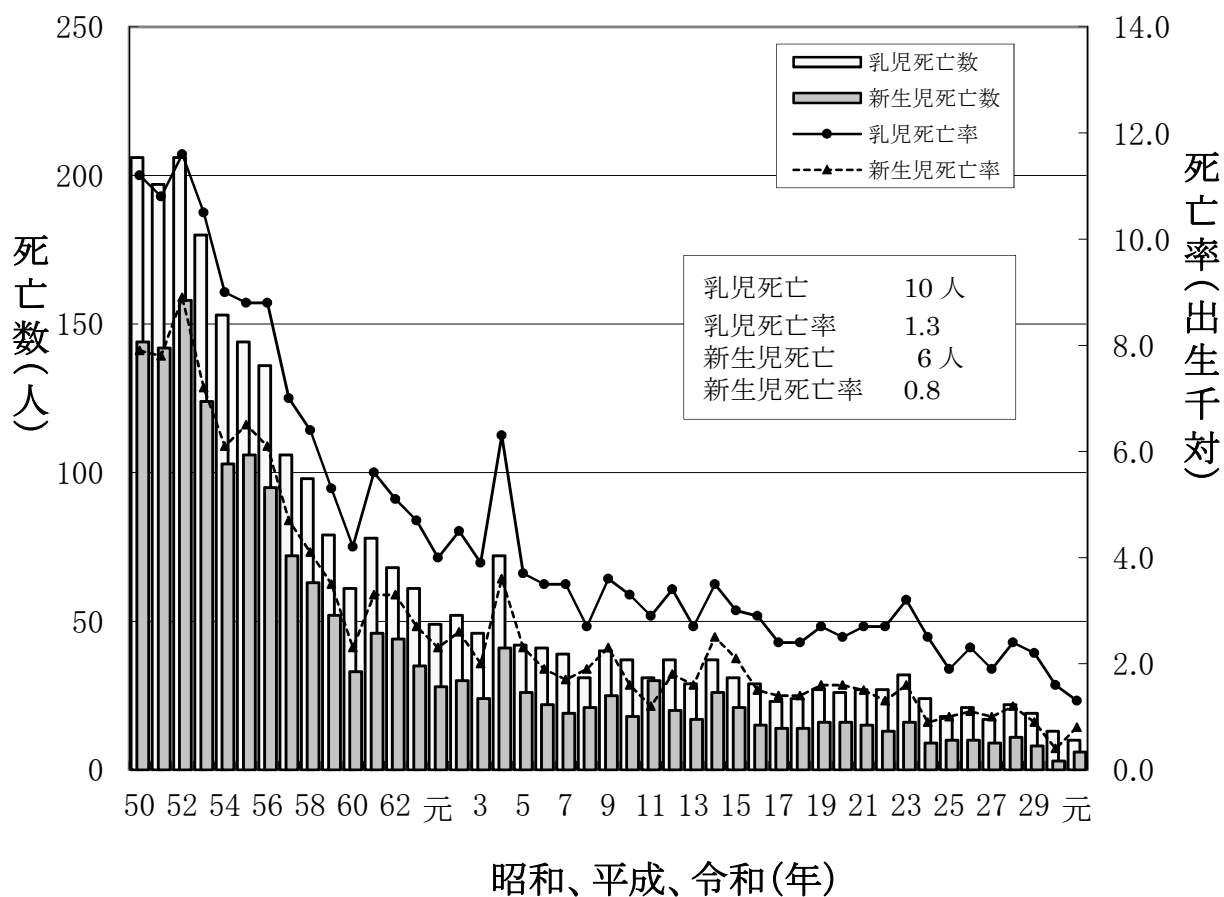
4 乳児死亡

- (1) 生後1年未満の死亡である乳児死亡数は10人で、前年の13人より3人減少した。
- (2) 乳児死亡率(出生千対)は1.3で、前年の1.6を下回った。年次推移をみると、昭和の終わりにかけて急激に低下し、その後は増減を繰り返しながら、ほぼ横ばいに推移している。

5 新生児死亡

- (1) 生後4週未満の死亡である新生児死亡数は6人で、前年の3人より3人増加した。
- (2) 新生児死亡率(出生千対)は0.8で、前年の0.4を上回った。年次推移は4の乳児死亡と同様の傾向となっている。

乳児(新生児)死亡数・率の年次推移



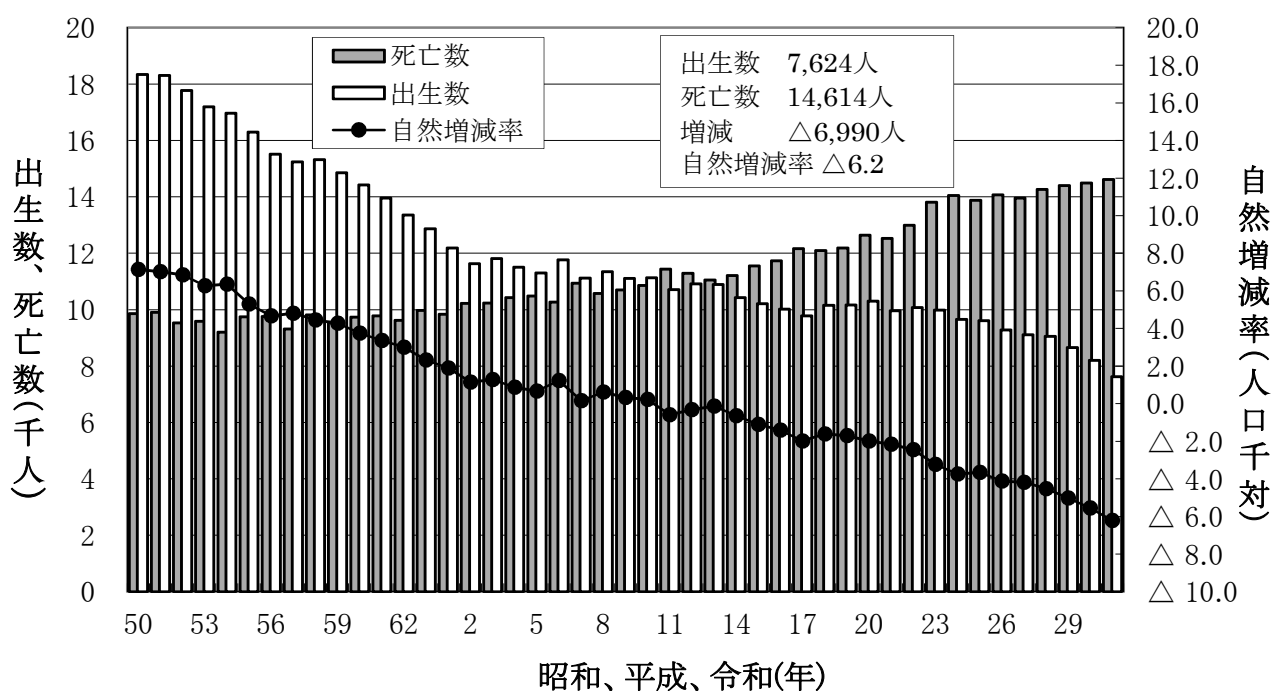
6 自然増減

(1) 自然増減(出生数－死亡数)は平成11年以降、死亡数が出生数を上回る自然減の状態が続いている。

令和元年の増減数は△6,990人で、前年の△6,292人より減少幅が拡大した。

(2) 自然増減率(人口千対)は△6.2で、前年の△5.6を下回った。

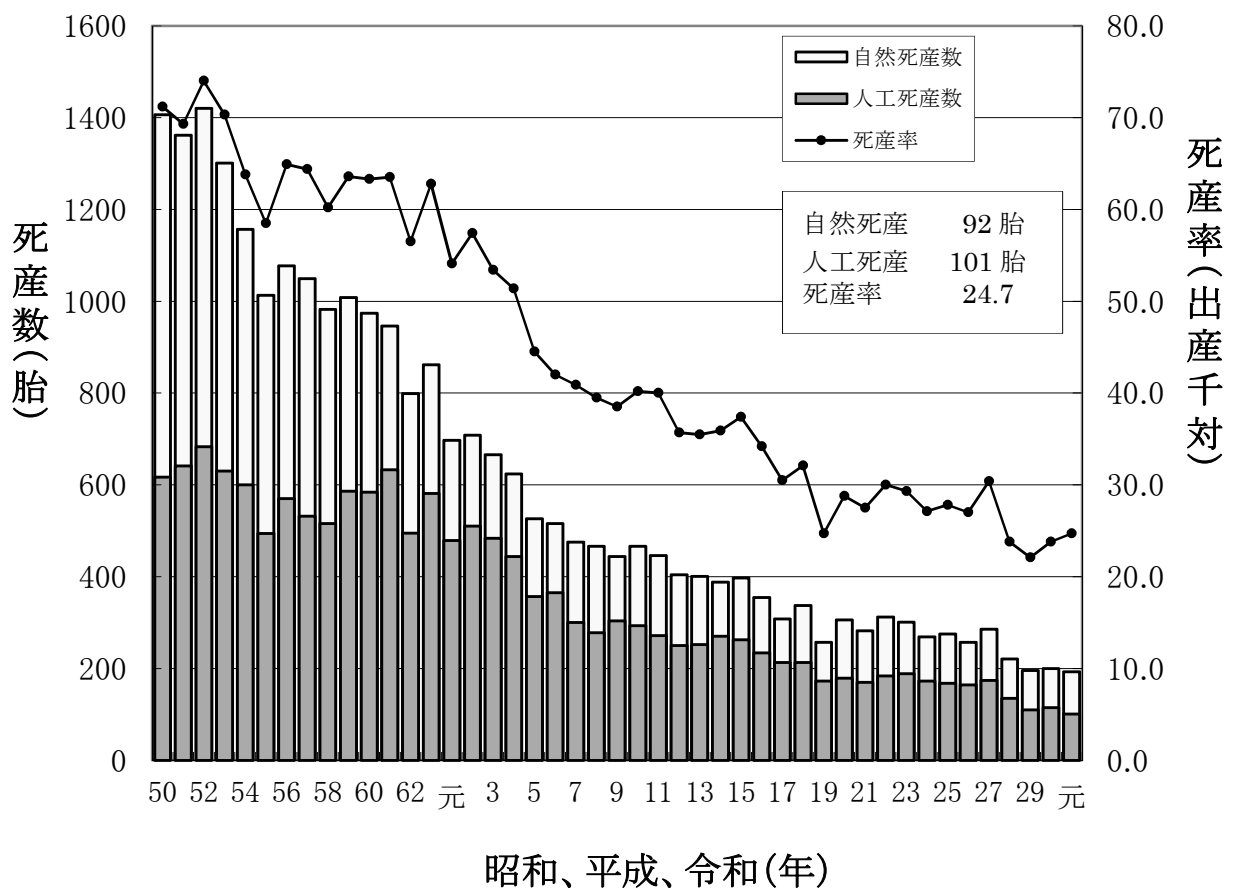
出生数、死亡数、自然増減率の年次推移



7 死産

- (1) 死産数は自然死産 92 胎、人工死産が 101 胎の合わせて 193 胎で、前年の 200 胎より 7 胎減少した。
- (2) 死産率(出産千対)は 24.7 で、前年の 23.8 を上回った。年次推移をみると、増減を繰り返しながら減少傾向にある。

死産数(率)の年次推移

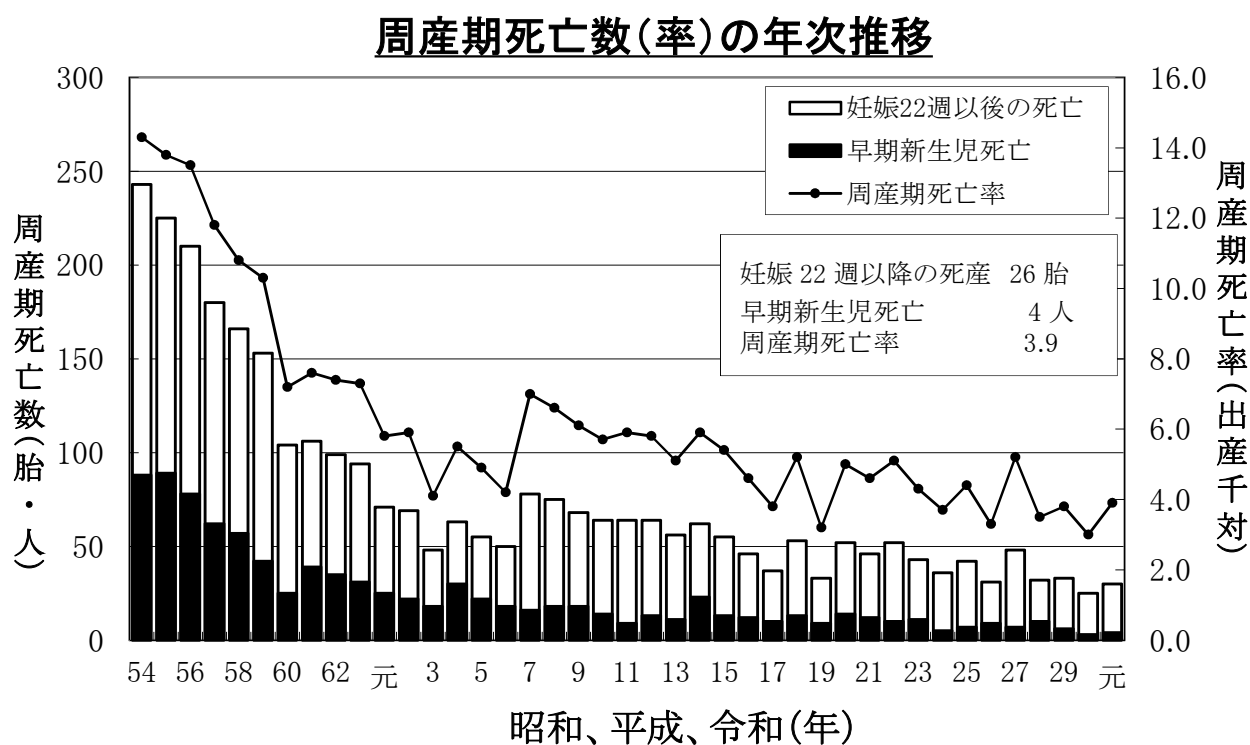


8 周産期死亡

(1) 妊娠満 22 週以後の死産に生後 1 週未満の早期新生児死亡を加えた周産期死亡数は 30(胎・人)で、前年の 25(胎・人)より 5(胎・人)増加した。

その内訳は妊娠満 22 週以後の死産が 26 胎、生後 1 週未満の早期新生児死亡が 4 人となっている。

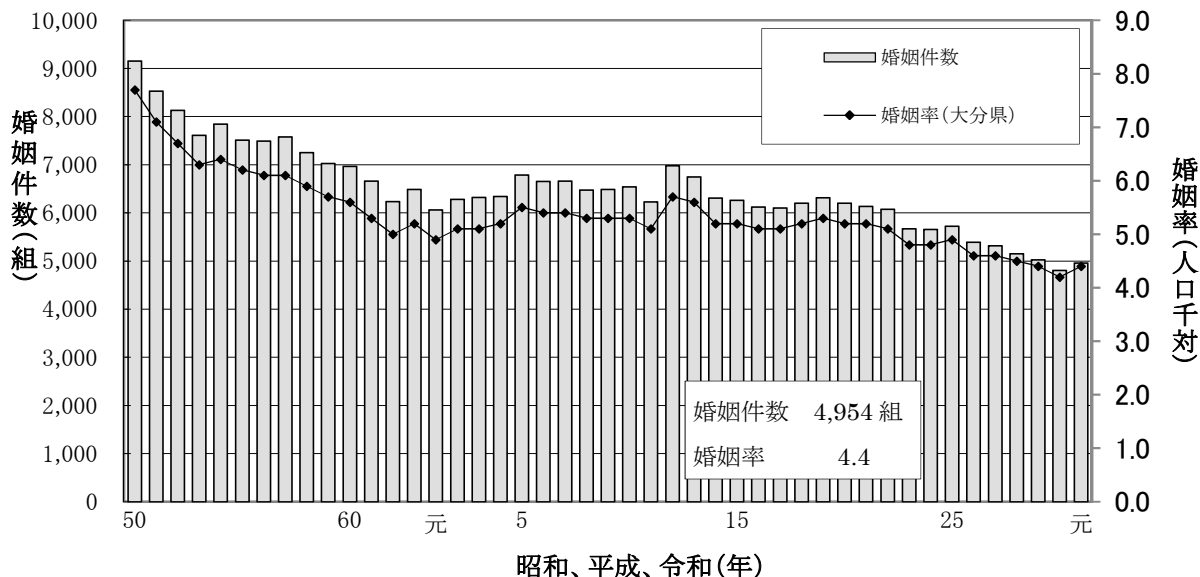
(2) 周産期死亡率(出産千対)は 3.9 で、前年の 3.0 を上回った。年次推移をみると、昭和の終わりから平成の始めにかけて急激に低下し、以降増減を繰り返しながら横ばいに推移している。



9 婚姻

- (1) 婚姻件数は4,954組で、前年の4,804組より150組増加した。
- (2) 婚姻率(人口千対)は4.4で前年の4.2より0.2増加した。年次推移をみると平成に入って横ばいに推移し、近年は減少傾向にあったが、6年ぶりに増加した。

婚姻件数、婚姻率の年次推移

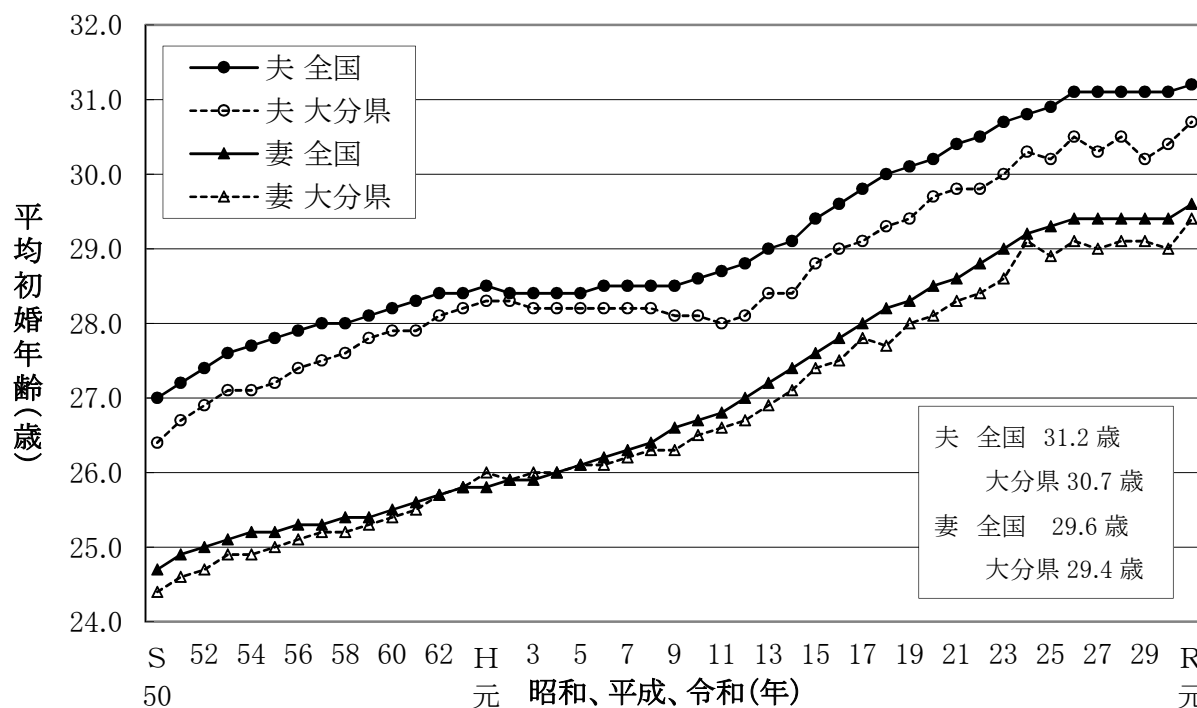


区分	婚姻件数		婚姻率	
	(組)	(百組)	(人口千対)	
	大分県	全国	大分県	全国
S50	9,151	9,416	7.7	8.5
51	8,525	8,715	7.1	7.8
52	8,125	8,210	6.7	7.2
53	7,608	7,933	6.3	6.9
54	7,843	7,885	6.4	6.8
55	7,510	7,747	6.1	6.7
56	7,489	7,765	6.1	6.6
57	7,575	7,813	6.1	6.6
58	7,251	7,626	5.9	6.4
59	7,022	7,400	5.7	6.2
60	6,966	7,359	5.6	6.1
61	6,659	7,110	5.3	5.9
62	6,234	6,962	5.0	5.7
63	6,488	7,077	5.2	5.8
H元	6,062	7,083	4.9	5.8
2	6,283	7,221	5.1	5.9
3	6,318	7,423	5.1	6.0
4	6,338	7,544	5.2	6.1
5	6,786	7,927	5.5	6.4
6	6,652	7,827	5.4	6.3
7	6,657	7,919	5.4	6.4
8	6,476	7,951	5.3	6.4
9	6,483	7,757	5.3	6.2
10	6,536	7,846	5.3	6.3

区分	婚姻件数		婚姻率	
	(組)	(百組)	(人口千対)	
	大分県	全国	大分県	全国
11	6,228	7,620	5.1	6.1
12	6,977	7,981	5.7	6.4
13	6,747	8,000	5.6	6.4
14	6,306	7,573	5.2	6.0
15	6,257	7,402	5.2	5.9
16	6,123	7,204	5.1	5.7
17	6,101	7,143	5.1	5.7
18	6,201	7,310	5.2	5.8
19	6,311	7,198	5.3	5.7
20	6,197	7,261	5.2	5.8
21	6,136	7,077	5.2	5.6
22	6,076	7,002	5.1	5.5
23	5,667	6,619	4.8	5.2
24	5,652	6,689	4.8	5.3
25	5,724	6,606	4.9	5.3
26	5,392	6,438	4.6	5.1
27	5,316	6,352	4.6	5.1
28	5,152	6,207	4.5	5.0
29	5,023	6,070	4.4	4.9
30	4,804	5,865	4.2	4.7
R元	4,954	5,990	4.4	4.8

(3) 平均初婚年齢は、夫が 30.7 歳で、前年の 30.4 歳より 0.3 歳高くなった。妻は 29.4 歳で、前年の 29.0 歳より 0.4 歳高くなった。

平均初婚年齢の年次推移

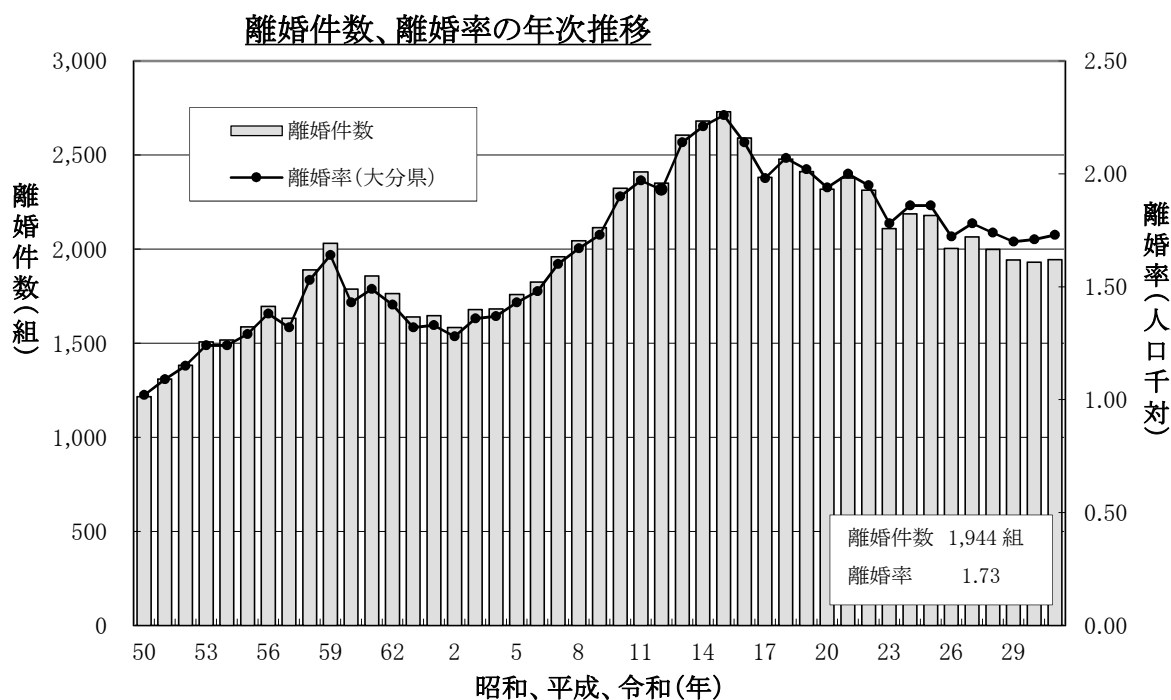


区分	夫		妻	
	大分県	全国	大分県	全国
S50	26.4	27.0	24.4	24.7
51	26.7	27.2	24.6	24.9
52	26.9	27.4	24.7	25.0
53	27.1	27.6	24.9	25.1
54	27.1	27.7	24.9	25.2
55	27.2	27.8	25.0	25.2
56	27.4	27.9	25.1	25.3
57	27.5	28.0	25.2	25.3
58	27.6	28.0	25.2	25.4
59	27.8	28.1	25.3	25.4
60	27.9	28.2	25.4	25.5
61	27.9	28.3	25.5	25.6
62	28.1	28.4	25.7	25.7
63	28.2	28.4	25.8	25.8
H元	28.3	28.5	26.0	25.8
2	28.3	28.4	25.9	25.9
3	28.2	28.4	26.0	25.9
4	28.2	28.4	26.0	26.0
5	28.2	28.4	26.1	26.1
6	28.2	28.5	26.1	26.2
7	28.2	28.5	26.2	26.3
8	28.2	28.5	26.3	26.4
9	28.1	28.5	26.3	26.6
10	28.1	28.6	26.5	26.7

区分	夫		妻	
	大分県	全国	大分県	全国
11	28.0	28.7	26.6	26.8
12	28.1	28.8	26.7	27.0
13	28.4	29.0	26.9	27.2
14	28.4	29.1	27.1	27.4
15	28.8	29.4	27.4	27.6
16	29.0	29.6	27.5	27.8
17	29.1	29.8	27.8	28.0
18	29.3	30.0	27.7	28.2
19	29.4	30.1	28.0	28.3
20	29.7	30.2	28.1	28.5
21	29.8	30.4	28.3	28.6
22	29.8	30.5	28.4	28.8
23	30.0	30.7	28.6	29.0
24	30.3	30.8	29.1	29.2
25	30.2	30.9	28.9	29.3
26	30.5	31.1	29.1	29.4
27	30.3	31.1	29.0	29.4
28	30.5	31.1	29.1	29.4
29	30.2	31.1	29.1	29.4
30	30.4	31.1	29.0	29.4
R元	30.7	31.2	29.4	29.6

10 離婚

- (1) 離婚件数は1,944組で、前年の1,931組より13組増加した。
 (2) 離婚率(人口千対)は1.73で、前年の1.71より0.02増加した。



区分	離婚件数		離婚率	
	(組)	(百組)	(人口千対)	
	大分県	全国	大分県	全国
S50	1,216	1,191	1.02	1.07
51	1,309	1,245	1.09	1.11
52	1,383	1,295	1.15	1.14
53	1,507	1,321	1.24	1.15
54	1,517	1,353	1.24	1.17
55	1,587	1,417	1.29	1.22
56	1,696	1,542	1.38	1.32
57	1,633	1,640	1.32	1.39
58	1,890	1,792	1.53	1.51
59	2,031	1,787	1.64	1.50
60	1,788	1,666	1.43	1.39
61	1,858	1,661	1.49	1.37
62	1,764	1,582	1.42	1.30
63	1,639	1,536	1.32	1.26
H元	1,646	1,578	1.33	1.29
2	1,583	1,576	1.28	1.28
3	1,679	1,690	1.36	1.37
4	1,683	1,792	1.37	1.45
5	1,759	1,883	1.43	1.52
6	1,825	1,951	1.48	1.57
7	1,959	1,990	1.60	1.60
8	2,044	2,070	1.67	1.66
9	2,115	2,226	1.73	1.78
10	2,324	2,432	1.90	1.94

区分	離婚件数		離婚率	
	(組)	(百組)	(人口千対)	
	大分県	全国	大分県	全国
11	2,410	2,505	1.97	2.00
12	2,351	2,642	1.93	2.10
13	2,606	2,859	2.14	2.27
14	2,682	2,898	2.21	2.30
15	2,731	2,839	2.26	2.25
16	2,591	2,708	2.14	2.15
17	2,382	2,619	1.98	2.08
18	2,478	2,575	2.07	2.04
19	2,412	2,548	2.02	2.02
20	2,318	2,511	1.94	1.99
21	2,378	2,534	2.00	2.01
22	2,314	2,514	1.95	1.99
23	2,110	2,357	1.78	1.87
24	2,187	2,354	1.86	1.87
25	2,179	2,314	1.86	1.84
26	2,005	2,221	1.72	1.77
27	2,066	2,262	1.78	1.81
28	1,999	2,169	1.74	1.73
29	1,943	2,123	1.70	1.70
30	1,931	2,083	1.71	1.68
R元	1,944	2,085	1.73	1.69

令和元年 人口動態統計(確定数)―件数、率、順位(ベスト順位)都道府県別

都道府県名	日本人人口	出生			合計特殊出生率		死亡			自然増減		
		数	率	順位	率	順位	数	率	順位	数	率	順位
全国	123,731,176	865,239	7.0		1.36		1,381,093	11.2		△ 515,854	△ 4.2	
1 北海道	5,211,000	31,020	6.0	44	1.24	45	65,498	12.6	25	△ 34,478	△ 6.6	35
2 青森県	1,240,000	7,170	5.8	45	1.38	36	18,424	14.9	45	△ 11,254	△ 9.1	46
3 岩手県	1,219,000	6,974	5.7	46	1.35	37	17,826	14.6	43	△ 10,852	△ 8.9	45
4 宮城県	2,283,000	14,947	6.5	30	1.23	46	25,202	11.0	12	△ 10,255	△ 4.5	14
5 秋田県	963,000	4,696	4.9	47	1.33	38	15,784	16.4	47	△ 11,088	△ 11.5	47
6 山形県	1,070,000	6,401	6.0	43	1.40	32	15,719	14.7	44	△ 9,318	△ 8.7	43
7 福島県	1,831,000	11,552	6.3	39	1.47	19	25,004	13.7	34	△ 13,452	△ 7.3	36
8 茨城県	2,810,000	18,004	6.4	34	1.39	33	33,440	11.9	19	△ 15,436	△ 5.5	24
9 栃木県	1,906,000	12,608	6.6	27	1.39	34	22,138	11.6	16	△ 9,530	△ 5.0	19
10 群馬県	1,886,000	11,901	6.3	37	1.40	31	23,254	12.3	22	△ 11,353	△ 6.0	27
11 埼玉県	7,174,000	48,298	6.7	23	1.27	43	69,537	9.7	6	△ 21,239	△ 3.0	7
12 千葉県	6,141,000	40,799	6.6	26	1.28	41	62,004	10.1	7	△ 21,205	△ 3.5	9
13 東京都	13,405,000	101,818	7.6	7	1.15	47	120,870	9.0	2	△ 19,052	△ 1.4	2
14 神奈川県	8,997,000	63,035	7.0	18	1.28	42	83,968	9.3	3	△ 20,933	△ 2.3	5
15 新潟県	2,206,000	13,640	6.2	41	1.38	35	30,572	13.9	38	△ 16,932	△ 7.7	39
16 富山県	1,026,000	6,604	6.4	33	1.53	14	13,207	12.9	29	△ 6,603	△ 6.4	33
17 石川県	1,123,000	7,808	7.0	19	1.46	22	12,900	11.5	15	△ 5,092	△ 4.5	15
18 福井県	756,000	5,307	7.0	16	1.56	11	9,593	12.7	27	△ 4,286	△ 5.7	25
19 山梨県	798,000	5,193	6.5	32	1.44	27	10,083	12.6	26	△ 4,890	△ 6.1	29
20 長野県	2,016,000	13,553	6.7	25	1.57	10	26,041	12.9	30	△ 12,488	△ 6.2	30
21 岐阜県	1,940,000	12,776	6.6	29	1.45	25	23,417	12.1	21	△ 10,641	△ 5.5	23
22 静岡県	3,557,000	23,457	6.6	28	1.44	28	42,190	11.9	18	△ 18,733	△ 5.3	21
23 愛知県	7,316,000	57,145	7.8	3	1.45	26	69,932	9.6	5	△ 12,787	△ 1.7	3
24 三重県	1,736,000	11,690	6.7	22	1.47	16	20,811	12.0	20	△ 9,121	△ 5.3	20
25 滋賀県	1,385,000	10,627	7.7	6	1.47	17	13,221	9.5	4	△ 2,594	△ 1.9	4
26 京都府	2,527,000	16,993	6.7	24	1.25	44	27,028	10.7	9	△ 10,035	△ 4.0	11
27 大阪府	8,623,000	62,557	7.3	13	1.31	40	90,410	10.5	8	△ 27,853	△ 3.2	8
28 兵庫県	5,369,000	38,043	7.1	15	1.41	30	57,938	10.8	11	△ 19,895	△ 3.7	10
29 奈良県	1,319,000	8,323	6.3	38	1.31	39	14,660	11.1	13	△ 6,337	△ 4.8	17
30 和歌山県	918,000	5,869	6.4	35	1.46	21	12,837	14.0	39	△ 6,968	△ 7.6	38
31 鳥取県	551,000	3,988	7.2	14	1.63	6	7,605	13.8	37	△ 3,617	△ 6.6	34
32 島根県	665,000	4,594	6.9	20	1.68	3	9,710	14.6	42	△ 5,116	△ 7.7	40
33 岡山県	1,866,000	13,695	7.3	10	1.47	18	21,944	11.8	17	△ 8,249	△ 4.4	13
34 広島県	2,761,000	20,034	7.3	12	1.49	15	31,237	11.3	14	△ 11,203	△ 4.1	12
35 山口県	1,340,000	8,771	6.5	31	1.56	12	19,081	14.2	41	△ 10,310	△ 7.7	41
36 徳島県	723,000	4,554	6.3	40	1.46	24	10,126	14.0	40	△ 5,572	△ 7.7	42
37 香川県	945,000	6,631	7.0	17	1.59	9	12,148	12.9	28	△ 5,517	△ 5.8	26
38 愛媛県	1,328,000	8,446	6.4	36	1.46	23	18,281	13.8	36	△ 9,835	△ 7.4	37
39 高知県	693,000	4,270	6.2	42	1.47	20	10,317	14.9	46	△ 6,047	△ 8.7	44
40 福岡県	5,039,000	39,754	7.9	2	1.44	29	54,099	10.7	10	△ 14,345	△ 2.8	6
41 佐賀県	808,000	6,231	7.7	4	1.64	5	9,967	12.3	23	△ 3,736	△ 4.6	16
42 長崎県	1,318,000	9,585	7.3	11	1.66	4	17,612	13.4	33	△ 8,027	△ 6.1	28
43 熊本県	1,731,000	13,305	7.7	5	1.60	8	21,670	12.5	24	△ 8,365	△ 4.8	18
44 大分県	1,123,000	7,624	6.8	21	1.53	13	14,614	13.0	32	△ 6,990	△ 6.2	32
45 宮崎県	1,065,000	8,043	7.6	8	1.73	2	13,788	12.9	31	△ 5,745	△ 5.4	22
46 鹿児島県	1,589,000	11,977	7.5	9	1.63	7	21,834	13.7	35	△ 9,857	△ 6.2	31
47 沖縄県	1,434,000	14,902	10.4	1	1.82	1	12,509	8.7	1	2,393	1.7	1
外国	-	27	-	-	-	-	135	-	-	△ 108	-	-
不詳	-	・	-	-	-	-	908	-	-	-	-	-

令和元年 人口動態統計(確定数)一件数、率、順位(ベスト順位)都道府県別

都道府県名	乳児死亡 (死亡再掲)			新生児死亡 (死亡再掲)			死産								
							総数			自然			人工		
	数	率	順位	数	率	順位	数	率	順位	数	率	順位	数	率	順位
全国	1,654	1.9		755	0.9		19,454	22.0		8,997	10.2		10,457	11.8	
1 北海道	64	2.1	28	24	0.8	16	852	26.7	46	370	11.6	40	482	15.1	45
2 青森県	23	3.2	47	15	2.1	47	168	22.9	34	88	12.0	44	80	10.9	19
3 岩手県	15	2.2	31	5	0.7	10	155	21.7	24	72	10.1	17	83	11.6	26
4 宮城県	27	1.8	14	20	1.3	40	356	23.3	37	172	11.2	36	184	12.0	31
5 秋田県	10	2.1	30	5	1.1	34	117	24.3	41	70	14.5	47	47	9.8	13
6 山形県	15	2.3	37	6	0.9	26	147	22.4	32	76	11.6	39	71	10.8	18
7 福島県	29	2.5	41	10	0.9	20	273	23.1	36	126	10.7	28	147	12.4	34
8 茨城県	53	2.9	46	26	1.4	44	408	22.2	29	200	10.9	31	208	11.3	22
9 栃木県	34	2.7	44	15	1.2	37	283	22.0	26	132	10.2	22	151	11.7	27
10 群馬県	22	1.8	17	14	1.2	36	322	26.3	45	147	12.0	45	175	14.3	43
11 埼玉県	88	1.8	15	36	0.7	12	1,123	22.7	33	512	10.4	26	611	12.4	33
12 千葉県	83	2.0	26	38	0.9	25	929	22.3	30	454	10.9	32	475	11.4	23
13 東京都	146	1.4	8	59	0.6	7	2,303	22.1	28	966	9.3	9	1,337	12.8	38
14 神奈川県	128	2.0	25	62	1.0	30	1,687	26.1	44	656	10.1	20	1,031	15.9	47
15 新潟県	26	1.9	19	14	1.0	32	279	20.0	15	144	10.3	25	135	9.7	12
16 富山県	8	1.2	4	5	0.8	14	125	18.6	4	72	10.7	29	53	7.9	4
17 石川県	16	2.0	27	10	1.3	39	146	18.4	3	92	11.6	38	54	6.8	1
18 福井県	12	2.3	34	8	1.5	45	120	22.1	27	55	10.1	19	65	12.0	30
19 山梨県	12	2.3	36	5	1.0	28	93	17.6	2	45	8.5	3	48	9.1	8
20 長野県	20	1.5	9	14	1.0	33	260	18.8	6	137	9.9	16	123	8.9	6
21 岐阜県	28	2.2	33	13	1.0	31	244	18.7	5	119	9.1	7	125	9.6	11
22 静岡県	55	2.3	38	33	1.4	43	490	20.5	17	254	10.6	27	236	9.9	14
23 愛知県	109	1.9	20	45	0.8	18	1,136	19.5	9	578	9.9	15	558	9.6	10
24 三重県	16	1.4	7	3	0.3	1	238	20.0	14	107	9.0	6	131	11.0	20
25 滋賀県	20	1.9	18	13	1.2	38	183	16.9	1	102	9.4	10	81	7.5	3
26 京都府	34	2.0	22	10	0.6	8	359	20.7	18	179	10.3	24	180	10.4	16
27 大阪府	108	1.7	11	52	0.8	19	1,339	21.0	22	609	9.5	11	730	11.4	24
28 兵庫県	60	1.6	10	29	0.8	15	770	19.8	12	376	9.7	13	394	10.2	15
29 奈良県	15	1.8	13	8	1.0	27	184	21.6	23	86	10.1	18	98	11.5	25
30 和歌山県	7	1.2	2	2	0.3	3	124	20.7	19	44	7.3	2	80	13.3	41
31 鳥取県	11	2.8	45	7	1.8	46	106	25.9	43	46	11.2	35	60	14.7	44
32 島根県	10	2.2	32	4	0.9	21	98	20.9	21	54	11.5	37	44	9.4	9
33 岡山県	29	2.1	29	10	0.7	11	286	20.5	16	120	8.6	4	166	11.9	29
34 広島県	36	1.8	12	15	0.7	13	425	20.8	20	208	10.2	21	217	10.6	17
35 山口県	16	1.8	16	5	0.6	6	178	19.9	13	98	11.0	33	80	8.9	7
36 徳島県	11	2.4	40	4	0.9	22	90	19.4	8	56	12.1	46	34	7.3	2
37 香川県	8	1.2	3	2	0.3	2	148	21.8	25	62	9.1	8	86	12.7	37
38 愛媛県	10	1.2	1	5	0.6	9	202	23.4	38	83	9.6	12	119	13.8	42
39 高知県	11	2.6	42	6	1.4	42	83	19.1	7	30	6.9	1	53	12.2	32
40 福岡県	90	2.3	35	35	0.9	23	911	22.4	31	398	9.8	14	513	12.6	36
41 佐賀県	15	2.4	39	6	1.0	29	125	19.7	10	69	10.9	30	56	8.8	5
42 長崎県	25	2.6	43	13	1.4	41	193	19.7	11	84	8.6	5	109	11.1	21
43 熊本県	27	2.0	24	12	0.9	24	313	23.0	35	152	11.2	34	161	11.8	28
44 大分県	10	1.3	6	6	0.8	17	193	24.7	42	92	11.8	42	101	12.9	39
45 宮崎県	16	2.0	21	4	0.5	4	222	26.9	47	96	11.6	41	126	15.2	46
46 鹿児島県	24	2.0	23	13	1.1	35	287	23.4	39	126	10.3	23	161	13.1	40
47 沖縄県	19	1.3	5	8	0.5	5	370	24.2	40	180	11.8	43	190	12.4	35
外国	1	-	-	-	-	-	9	-	-	2	-	-	7	-	-
不詳	2	-	-	1	-	-	2	-	-	1	-	-	1	-	-

令和元年 人口動態統計(確定数)一件数、率、順位(ベスト順位)都道府県別

都道府県名	周産期死亡			婚 姻			離 婚		
	総 数			数	率	順位	数	率	順位
	数	率	順位						
全国	2,955	3.4		599,007	4.8		208,496	1.69	
1 北海道	112	3.6	29	23,417	4.5	16	9,833	1.89	43
2 青森県	36	5.0	46	4,601	3.7	45	2,009	1.62	19
3 岩手県	31	4.4	42	4,489	3.7	46	1,754	1.44	7
4 宮城県	61	4.1	37	10,073	4.4	21	3,780	1.66	28
5 秋田県	26	5.5	47	3,161	3.3	47	1,278	1.33	3
6 山形県	24	3.7	31	4,014	3.8	44	1,433	1.34	4
7 福島県	36	3.1	14	7,510	4.1	37	2,985	1.63	21
8 茨城県	87	4.8	44	12,270	4.4	26	4,664	1.66	29
9 栃木県	48	3.8	33	8,572	4.5	15	3,181	1.67	31
10 群馬県	58	4.9	45	8,238	4.4	25	3,142	1.67	30
11 埼玉県	151	3.1	15	33,671	4.7	8	12,067	1.68	32
12 千葉県	136	3.3	18	28,649	4.7	11	10,072	1.64	22
13 東京都	308	3.0	12	86,059	6.4	1	22,707	1.69	34
14 神奈川県	226	3.6	27	45,922	5.1	6	14,890	1.65	27
15 新潟県	40	2.9	10	8,742	4.0	41	2,823	1.28	1
16 富山県	26	3.9	35	4,226	4.1	36	1,327	1.29	2
17 石川県	33	4.2	40	4,985	4.4	20	1,532	1.36	5
18 福井県	17	3.2	16	3,320	4.4	23	1,093	1.45	8
19 山梨県	18	3.5	24	3,664	4.6	13	1,356	1.70	35
20 長野県	46	3.4	22	8,809	4.4	24	2,981	1.48	9
21 岐阜県	35	2.7	5	8,227	4.2	31	3,004	1.55	12
22 静岡県	88	3.7	32	15,848	4.5	19	5,834	1.64	23
23 愛知県	203	3.5	26	39,933	5.5	3	12,342	1.69	33
24 三重県	24	2.0	1	7,743	4.5	18	2,864	1.65	26
25 滋賀県	46	4.3	41	6,439	4.6	12	2,095	1.51	10
26 京都府	57	3.3	19	11,497	4.5	14	4,022	1.59	14
27 大阪府	225	3.6	28	46,395	5.4	4	16,282	1.89	44
28 兵庫県	112	2.9	11	25,109	4.7	10	9,143	1.70	36
29 奈良県	28	3.4	20	5,249	4.0	40	2,024	1.53	11
30 和歌山県	14	2.4	2	3,860	4.2	32	1,595	1.74	39
31 鳥取県	18	4.5	43	2,389	4.3	29	885	1.61	16
32 島根県	17	3.7	30	2,625	3.9	42	945	1.42	6
33 岡山県	40	2.9	8	8,734	4.7	9	3,064	1.64	24
34 広島県	68	3.4	23	13,185	4.8	7	4,484	1.62	20
35 山口県	37	4.2	39	5,620	4.2	34	2,143	1.60	15
36 徳島県	19	4.2	38	2,878	4.0	39	1,123	1.55	13
37 香川県	22	3.3	17	4,237	4.5	17	1,674	1.77	40
38 愛媛県	24	2.8	7	5,360	4.0	38	2,151	1.62	18
39 高知県	17	4.0	36	2,630	3.8	43	1,240	1.79	41
40 福岡県	123	3.1	13	25,777	5.1	5	9,774	1.94	46
41 佐賀県	21	3.4	21	3,394	4.2	33	1,329	1.64	25
42 長崎県	27	2.8	6	5,472	4.2	35	2,126	1.61	17
43 熊本県	47	3.5	25	7,535	4.4	27	2,950	1.70	37
44 大分県	30	3.9	34	4,954	4.4	22	1,944	1.73	38
45 宮崎県	20	2.5	4	4,633	4.4	28	2,040	1.92	45
46 鹿児島県	35	2.9	9	6,865	4.3	30	2,895	1.82	42
47 沖縄県	36	2.4	3	8,027	5.6	2	3,617	2.52	47
外国	1	-	-	・	-	-	・	-	-
不詳	1	-	-	・	-	-	・	-	-

(1)大分県の人口動態統計(率)の年次推移

(昭和30年～令和元年)

年次	1 出生率 (人口千対)		2 合計特殊 出生率		3 死亡率 (人口千対)		4 乳児死亡率 (出生千対)		5 新生児死亡率 (出生千対)		6 自然増減率 (人口千対)		7 死産率 (注1)		8 周産期死亡率 (注2)		9 婚姻率 (人口千対)		10 離婚率 (人口千対)	
	大分県	全 国	大分県	全 国	大分県	全 国	大分県	全 国	大分県	全 国	大分県	全 国	大分県	全 国	大分県	全 国	大分県	全 国	大分県	全 国
昭和30年	20.7	19.4	2.63	2.37	8.9	7.8	44.6	39.8	26.5	22.3	11.8	11.6	102.7	95.8	49.3	41.4	7.3	8.0	0.88	0.84
35年	16.2	17.2	2.05	2.00	9.1	7.6	36.7	30.7	21.4	17.0	7.1	9.6	122.5	100.4	48.6	41.4	7.9	9.3	0.74	0.74
40年	15.6	18.6	2.08	2.14	8.9	7.1	24.7	18.5	17.4	11.7	6.7	11.4	96.5	81.4	38.1	30.1	7.5	9.7	0.71	0.79
45年	15.3	18.8	1.97	2.13	9.0	6.9	16.9	13.1	11.9	8.7	6.2	11.8	85.1	65.3	26.5	21.7	8.1	10.0	0.95	0.93
50年	15.4	17.1	1.93	1.91	8.3	6.3	11.2	10.0	7.9	6.8	7.1	10.8	71.2	50.8	19.4	16.0	7.7	8.5	1.02	1.07
55年	13.3	13.6	1.82	1.75	8.0	6.2	8.8	7.5	6.5	4.9	5.3	7.3	58.5	46.8	13.8	20.2	6.1	6.7	1.29	1.22
56年	12.6	13.0	1.77	1.74	7.9	6.1	8.8	7.1	6.1	4.7	4.7	6.9	64.9	49.2	13.5	19.5	6.1	6.6	1.38	1.32
57年	12.4	12.8	1.80	1.77	7.5	6.0	7.0	6.6	4.7	4.2	4.8	6.8	64.4	49.0	11.8	18.3	6.1	6.6	1.32	1.39
58年	12.4	12.7	1.83	1.80	7.9	6.2	6.4	6.2	4.1	3.9	4.4	6.5	60.2	45.5	10.8	16.9	5.9	6.4	1.53	1.51
59年	12.0	12.5	1.80	1.81	7.7	6.2	5.3	6.0	3.5	3.7	4.3	6.3	63.6	46.3	10.3	16.6	5.7	6.2	1.64	1.50
60年	11.6	11.9	1.78	1.76	7.8	6.3	4.2	5.5	2.3	3.4	3.8	5.6	63.3	46.0	7.2	15.4	5.6	6.1	1.43	1.39
61年	11.2	11.4	1.78	1.72	7.8	6.2	5.6	5.2	3.3	3.1	3.4	5.2	63.5	45.3	7.6	14.6	5.3	5.9	1.49	1.37
62年	10.7	11.1	1.72	1.69	7.7	6.2	5.1	5.0	3.3	2.9	3.0	4.9	56.5	45.3	7.4	13.7	5.0	5.7	1.42	1.30
63年	10.4	10.8	1.68	1.66	8.0	6.5	4.7	4.8	2.7	2.7	2.3	4.3	62.8	43.4	7.3	12.7	5.2	5.8	1.32	1.26
平成 元年	9.8	10.2	1.65	1.57	7.9	6.4	4.0	4.6	2.3	2.6	1.9	3.7	54.1	42.4	5.8	12.1	4.9	5.8	1.33	1.29
2年	9.4	10.0	1.58	1.54	8.3	6.7	4.5	4.6	2.6	2.6	1.1	3.3	57.4	42.3	5.9	11.1	5.1	5.9	1.28	1.28
3年	9.6	9.9	1.64	1.53	8.3	6.7	3.9	4.4	2.0	2.4	1.3	3.2	53.4	39.7	4.1	8.5	5.1	6.0	1.36	1.37
4年	9.4	9.8	1.62	1.50	8.5	6.9	6.3	4.5	3.6	2.4	0.9	2.9	51.4	38.9	5.5	8.1	5.2	6.1	1.37	1.45
5年	9.2	9.6	1.57	1.46	8.5	7.1	3.7	4.3	2.3	2.3	0.7	2.5	44.5	36.6	4.9	7.7	5.5	6.4	1.43	1.52
6年	9.6	10.0	1.63	1.50	8.4	7.1	3.5	4.2	1.9	2.3	1.2	2.9	42.0	33.5	4.2	7.5	5.4	6.3	1.48	1.57
7年	9.1	9.6	1.55	1.42	8.9	7.4	3.5	4.3	1.7	2.2	0.2	2.1	40.9	32.1	7.0	7.0	5.4	6.4	1.60	1.60
8年	9.2	9.7	1.57	1.43	8.6	7.2	2.7	3.8	1.9	2.0	0.6	2.5	39.5	31.7	6.6	6.7	5.3	6.4	1.67	1.66
9年	9.1	9.5	1.53	1.39	8.7	7.3	3.6	3.7	2.3	1.9	0.3	2.2	38.5	32.1	6.1	6.4	5.3	6.2	1.73	1.78
10年	9.1	9.6	1.52	1.38	8.9	7.5	3.3	3.6	1.6	2.0	0.2	2.1	40.2	31.4	5.7	6.2	5.3	6.3	1.90	1.94
11年	8.8	9.4	1.46	1.34	9.4	7.8	2.9	3.4	1.2	1.8	△ 0.6	1.6	40.0	31.6	5.9	6.0	5.1	6.1	1.97	2.00
12年	9.0	9.5	1.51	1.36	9.3	7.7	3.4	3.2	1.8	1.8	△ 0.3	1.8	35.7	31.2	5.8	5.8	5.7	6.4	1.93	2.10
13年	9.0	9.3	1.48	1.33	9.1	7.7	2.7	3.1	1.6	1.6	△ 0.1	1.6	35.5	31.0	5.1	5.5	5.6	6.4	2.14	2.27
14年	8.6	9.2	1.42	1.32	9.2	7.8	3.5	3.0	2.5	1.7	△ 0.6	1.4	35.9	31.1	6.0	5.5	5.2	6.0	2.21	2.30
15年	8.4	8.9	1.41	1.29	9.5	8.0	3.0	3.0	2.1	1.7	△ 1.1	0.9	37.4	30.5	5.4	5.3	5.2	5.9	2.26	2.25
16年	8.3	8.8	1.40	1.29	9.7	8.2	2.9	2.8	1.5	1.5	△ 1.4	0.7	34.2	30.0	4.6	5.0	5.1	5.7	2.14	2.15
17年	8.1	8.4	1.40	1.26	10.1	8.6	2.4	2.8	1.4	1.4	△ 2.0	△ 0.2	30.5	29.1	3.8	4.8	5.1	5.7	1.98	2.08
18年	8.5	8.7	1.45	1.32	10.1	8.6	2.4	2.6	1.4	1.3	△ 1.6	0.1	32.1	27.5	5.2	4.6	5.2	5.8	2.07	2.04
19年	8.5	8.6	1.47	1.34	10.2	8.8	2.7	2.6	1.6	1.3	△ 1.7	△ 0.1	24.7	26.2	3.2	4.5	5.3	5.7	2.02	2.02
20年	8.6	8.7	1.53	1.37	10.6	9.1	2.5	2.6	1.6	1.2	△ 2.0	△ 0.4	29.0	25.2	5.0	4.3	5.2	5.8	1.94	1.99
21年	8.4	8.5	1.50	1.37	10.6	9.1	2.7	2.4	1.5	1.2	△ 2.2	△ 0.6	27.5	24.6	4.6	4.2	5.2	5.6	2.00	2.01
22年	8.5	8.5	1.56	1.39	10.9	9.5	2.7	2.3	1.3	1.1	△ 2.5	△ 1.0	30.0	24.2	5.1	4.2	5.1	5.5	1.95	1.99
23年	8.4	8.3	1.55	1.39	11.7	9.9	3.2	2.3	1.6	1.1	△ 3.2	△ 1.6	29.3	23.9	4.3	4.1	4.8	5.2	1.78	1.87
24年	8.2	8.2	1.53	1.41	11.9	10.0	2.5	2.2	0.9	1.0	△ 3.7	△ 1.7	27.1	23.4	3.7	4.0	4.8	5.3	1.86	1.87
25年	8.2	8.2	1.56	1.43	11.9	10.1	1.9	2.1	1.0	1.0	△ 3.6	△ 1.9	27.7	22.9	4.4	3.7	4.9	5.3	1.86	1.84
26年	8.0	8.0	1.57	1.42	12.1	10.1	2.3	2.1	1.1	0.9	△ 4.1	△ 2.1	27.0	22.9	3.3	3.7	4.6	5.1	1.72	1.77
27年	7.9	8.0	1.59	1.45	12.1	10.3	1.9	1.9	1.0	0.9	△ 4.2	△ 2.3	30.4	22.0	5.2	3.7	4.6	5.1	1.78	1.81
28年	7.9	7.8	1.65	1.44	12.4	10.5	2.4	2.0	1.2	0.9	△ 4.5	△ 2.6	23.8	21.0	3.5	3.6	4.5	5.0	1.74	1.73
29年	7.6	7.6	1.62	1.43	12.6	10.8	2.2	1.9	0.9	0.9	△ 5.0	△ 3.2	22.1	21.1	3.8	3.5	4.4	4.9	1.70	1.70
30年	7.2	7.4	1.59	1.42	12.8	11.0	1.6	1.9	0.4	0.9	△ 5.6	△ 3.6	23.8	20.9	3.0	3.3	4.2	4.7	1.71	1.68
令和 元年	6.8	7.0	1.53	1.36	13.0	11.2	1.3	1.9	0.8	0.9	△ 6.2	△ 4.2	24.7	22.0	3.9	3.4	4.4	4.8	1.73	1.69

(注1) 死産率：死産数を出産数(死産数に出生数を加えたもの)で除している

(注2) 周産期死亡率：平成6年まで (妊娠満28週以後の死産数+早期新生児死亡数)÷出生数×1,000

平成7年から (妊娠満22週以後の死産数+早期新生児死亡数)÷(出生数+妊娠満22週以後の死産数)×1,000

(2)大分県の出生、死亡、自然増減の年次推移 注:率は人口千人当たり

年次	出生		死亡		自然増減		
	数	率	数	率	数	率	
1955	昭和30年	26,429	20.7	11,359	8.9	15,070	11.8
1956	31年	25,047	19.5	12,096	9.4	12,951	10.1
1957	32年	21,893	17.2	12,256	9.6	9,637	7.6
1958	33年	23,124	18.2	11,038	8.7	12,086	9.5
1959	34年	22,212	17.6	10,806	8.5	11,406	9.0
1960	35年	20,127	16.2	11,273	9.1	8,854	7.1
1961	36年	19,461	15.8	11,035	9.0	8,426	6.9
1962	37年	19,049	15.7	11,078	9.1	7,971	6.6
1963	38年	18,794	15.6	10,378	8.6	8,416	7.0
1964	39年	18,471	15.5	10,268	8.6	8,203	6.9
1965	40年	18,534	15.6	10,587	8.9	7,947	6.7
1966	41年	12,743	10.8	10,212	8.7	2,531	2.2
1967	42年	19,395	16.6	9,832	8.4	9,563	8.2
1968	43年	17,716	15.2	10,184	8.8	7,532	6.5
1969	44年	17,618	15.2	9,718	8.4	7,900	6.8
1970	45年	17,579	15.3	10,418	9.0	7,161	6.2
1971	46年	18,361	15.9	9,641	8.3	8,720	7.5
1972	47年	18,813	16.2	9,854	8.5	8,959	7.7
1973	48年	19,171	16.5	10,003	8.6	9,168	7.9
1974	49年	18,765	16.1	9,781	8.4	8,984	7.7
1975	50年	18,336	15.4	9,859	8.3	8,477	7.1
1976	51年	18,305	15.3	9,904	8.3	8,401	7.0
1977	52年	17,776	14.8	9,527	7.9	8,249	6.8
1978	53年	17,197	14.2	9,593	7.9	7,604	6.3
1979	54年	16,969	13.9	9,207	7.5	7,762	6.4
1980	55年	16,296	13.3	9,744	8.0	6,552	5.3
1981	56年	15,509	12.6	9,754	7.9	5,755	4.7
1982	57年	15,242	12.4	9,311	7.5	5,931	4.8
1983	58年	15,317	12.4	9,818	7.9	5,499	4.4
1984	59年	14,850	12.0	9,550	7.7	5,300	4.3
1985	60年	14,420	11.6	9,736	7.8	4,684	3.8
1986	61年	13,954	11.2	9,776	7.8	4,178	3.4
1987	62年	13,351	10.7	9,623	7.7	3,728	3.0
1988	63年	12,868	10.4	9,977	8.0	2,891	2.3
1989	平成元年	12,189	9.8	9,837	7.9	2,352	1.9
1990	2年	11,631	9.4	10,224	8.3	1,407	1.1
1991	3年	11,817	9.6	10,237	8.3	1,580	1.3
1992	4年	11,509	9.4	10,429	8.5	1,080	0.9
1993	5年	11,301	9.2	10,484	8.5	817	0.7
1994	6年	11,770	9.6	10,266	8.4	1,504	1.2
1995	7年	11,125	9.1	10,937	8.9	188	0.2
1996	8年	11,344	9.2	10,577	8.6	767	0.6
1997	9年	11,103	9.1	10,704	8.7	399	0.3
1998	10年	11,129	9.1	10,859	8.9	270	0.2
1999	11年	10,714	8.8	11,438	9.4	△ 724	△ 0.6
2000	12年	10,910	9.0	11,289	9.3	△ 379	△ 0.3
2001	13年	10,891	9.0	11,054	9.1	△ 163	△ 0.1
2002	14年	10,424	8.6	11,211	9.2	△ 787	△ 0.6
2003	15年	10,213	8.4	11,555	9.5	△ 1,342	△ 1.1
2004	16年	10,024	8.3	11,733	9.7	△ 1,709	△ 1.4
2005	17年	9,780	8.1	12,160	10.1	△ 2,380	△ 2.0
2006	18年	10,156	8.5	12,092	10.1	△ 1,936	△ 1.6
2007	19年	10,162	8.5	12,188	10.2	△ 2,026	△ 1.7
2008	20年	10,306	8.6	12,641	10.6	△ 2,335	△ 2.0
2009	21年	9,961	8.4	12,528	10.6	△ 2,567	△ 2.2
2010	22年	10,072	8.5	12,988	10.9	△ 2,916	△ 2.5
2011	23年	9,988	8.4	13,806	11.7	△ 3,818	△ 3.2
2012	24年	9,650	8.2	14,050	11.9	△ 4,400	△ 3.7
2013	25年	9,605	8.2	13,874	11.9	△ 4,269	△ 3.6
2014	26年	9,280	8.0	14,066	12.1	△ 4,786	△ 4.1
2015	27年	9,113	7.9	13,958	12.1	△ 4,845	△ 4.2
2016	28年	9,059	7.9	14,264	12.4	△ 5,205	△ 4.5
2017	29年	8,658	7.6	14,398	12.6	△ 5,740	△ 5.0
2018	30年	8,200	7.2	14,492	12.8	△ 6,292	△ 5.6
2019	令和元年	7,624	6.8	14,614	13.0	△ 6,990	△ 6.2

(参考) 用語等の説明

1 用語の解説

- 自然増減 出生数から死亡数を減じたもの。
- 乳児死亡 生後1年未満の死亡。
- 死産 妊娠満12週(妊娠第4月)以後の死児の出産をいい、死児とは、出産後において心臓搏動、随意筋の運動及び呼吸のいずれも認めないものをいう。
- 自然死産と人工死産 人工死産とは、胎児の母体内生存が確実であるときに、人工的死産処置(胎児又は付属物に対する措置及び陣痛促進剤の使用)を加えたことにより死産に至った場合をいい、それ以外はすべて自然死産とする。
 なお、人工的処置を加えた場合でも、次のものは自然死産とする。
 - (1) 胎児を出生させることを目的とした場合
 - (2) 母体内の胎児が生死不明か、又は死亡している場合
- 周産期死亡 妊娠満22週(154日)以後の死産に早期新生児死亡を加えたものをいう。
- 日本人人口 総人口から外国人人口を減じたものをいう。

2 比率の解説

- 出生率 = $\frac{\text{年間出生数}}{\text{10月1日現在日本人人口}} \times 1,000$
- 死亡率 = $\frac{\text{年間死亡数}}{\text{10月1日現在日本人人口}} \times 1,000$
- 自然増減率 = $\frac{\text{自然増加数}}{\text{10月1日現在日本人人口}} \times 1,000$
- 自然死産率 = $\frac{\text{年間自然死産数}}{\text{年間出産数(出生数+死産数)}} \times 1,000$
- 人工死産率 = $\frac{\text{年間人工死産数}}{\text{年間出産数(出生数+死産数)}} \times 1,000$
- 周産期死亡率 = $\frac{\text{年間周産期死亡数}}{\text{年間出産数(出生数+妊娠満22週以後の死産数)}} \times 1,000$
- 妊娠満22週以後の死産率 = $\frac{\text{年間妊娠満22週以後の死産数}}{\text{年間出産数(出生数+妊娠満22週以後の死産数)}} \times 1,000$
- 早期新生児死亡率 = $\frac{\text{年間早期新生児死亡数}}{\text{年間出生数}} \times 1,000$
- 婚姻率 = $\frac{\text{年間婚姻届出件数}}{\text{10月1日現在日本人人口}} \times 1,000$
- 離婚率 = $\frac{\text{年間離婚届出件数}}{\text{10月1日現在日本人人口}} \times 1,000$
- 合計特殊出生率 = $\left\{ \frac{\text{母の年齢別出生数}}{\text{年齢別女子人口}} \right\}$ 15歳から49歳までの合計
 15歳から49歳までの女子の年齢別出生率を合計したもので、1人の女性が仮にその年次の年齢別出生率で一生の間に生むとしたときの子ども数に相当する。
- 死因別死亡率 = $\frac{\text{年間死因別死亡数}}{\text{10月1日現在日本人人口}} \times 100,000$

3 死産及び乳児死亡等の関係図

