

大分県豊後水道漁海況速報（短期）

第 26-15 号 平成 26 年 10 月 28 日(火)発行
 大分県農林水産研究指導センター水産研究部 佐伯市上浦大字津井浦

26-15 号

●海況：調査船「豊洋」による海洋調査結果

調査日：平成 26 年 10 月 21,22,24 日

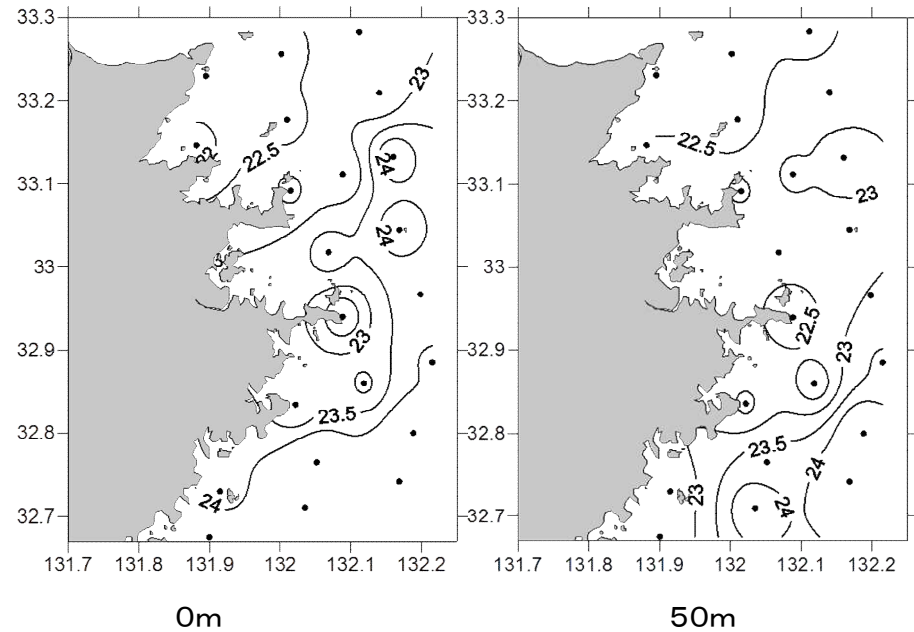
【海況】

(豊後水道北部の平均水温) °C

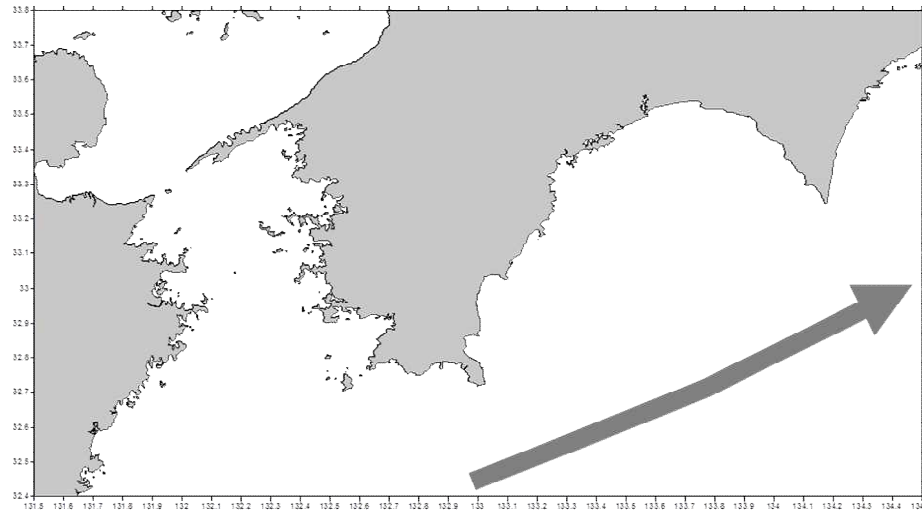
海域	水層	今月	前月差	前年差	平年差
北部	表面	22.9	- 0.2	+ 0.5	± 0.0
	50m層	22.6	- 0.1	+ 0.9	+ 0.1

(豊後水道南部の平均水温) °C

海域	水層	今月	前月差	前年差	平年差
南部	表面	24.0	- 1.4	- 0.2	+ 0.1
	50m層	23.4	+ 0.4	+ 0.7	+ 0.3



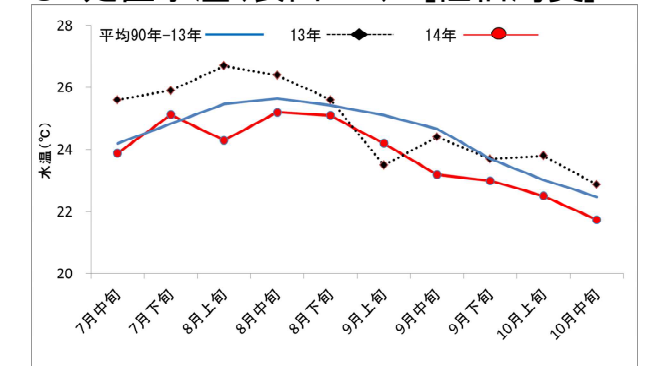
●黒潮情報(海上保安庁海洋速報第 201 号:10/19-10/26 観測)



黒潮流軸位置(マイル)	
都井岬 ESE	足摺岬 S
25	35

黒潮は都井岬でやや接岸傾向。足摺岬でやや離岸傾向。九州南東沖の黒潮内表面水温は 26°C で前年並み。

●定置水温(表面:°C) [佐伯湾奥]



「海況概要」(10月28日)

- * 10月中旬の水試地先(上浦)の定置水温(表面)は 21.7 で前年より 1.1°C 低めで平年より 0.7°C 低めでした。10月28日の表面水温は 21.0°C となっています。
- * 豊後水道の表面水温は 21~25°C 台を示し、水道北部では前年より 0.5°C 高めで、平年並み(±0.0°C)でした。水道南部では前年並み(-0.2°C)で、平年並み(+0.1°C)でした。水深 50m層の水温は 22~24°C 台を示し、水道北部では前年より 0.9°C 高めで、平年並み(+0.1°C)でした。水道南部では前年より 0.7°C 高めで、平年並み(+0.3°C)でした。

「漁況概要」(10月6日~10月19日)

県南まき網はウルメイワシ主体に 643.3 トンの水揚げ。前期間(9/22~10/5)と比較し、漁獲量全体が増加した(237.6 トン→643.3 トン)。北部まき網はサバ類主体に 40.9 トンの水揚げ。小型底びき網(鶴見・蒲江)では鶴見はクルマエビ、蒲江はエソ類主体。一本釣りでは佐賀関でタチウオ、鶴見・保戸島でブリ主体の漁。定置網は鶴見でマアジ、米水津でマアジ・ブリ、蒲江でキビナゴ主体の漁。

他県情報

宮崎県(10/16~10/22): 日向灘の小・中型まき網漁は、76 統 622.8 トン
 (サバ類 372.9 トン、マルアジ 168.6 トン、オアカムロ 26.8 トン、キビナゴ 15.4 トン、カタクチイワシ 10.5 トン、マアジ 1.7 トン、他)
 期間中の船曳パッチ網によるシラス漁は、13 統 8.0 トンでした。

高知県(8/19~8/25): 宿毛湾周辺海域の中型まき網漁は、25 統 512.1 トン
 (ウルメイワシ 347.8 トン、マアジ 64.3 トン、サバ類 44.1 トン、キビナゴ 15.3 トン、マイワシ 6.1 トン、マルアジ 2.9 トン他の水揚

※次回の発行予定について

次回速報は平成 26 年 11 月 10 日に発行する予定です。

● 漁況

26-15号

漁協TACシステム集計速報値・30魚種(期間:佐賀関・鶴見・米水津・蒲江:10/6~10/19)

単位:キロ

漁業種類	所属漁協名	隻・日あたり漁獲量	まいわし	うるめ	かたうち	まあじ	まるあじ	さば類	ぶり	ひらめ	めいたがれい	えそ類	たちうお	まだい	いさき	かます	とらふぐ	あんこう	かさご類	かわはぎ類	きびなご	まとうだい	めじな	いせえび	くるまえび	こういか類	あおりいか	けんさき	まだこ	なまこ類	あわび類	さざえ	総計(他魚種も含む)
小型底曳網漁業	鶴見 蒲江							126	32			84					5	291		14		26			324	113							1,013
船びき網漁業	鶴見(一部底曳網を含む) 米水津(一部底曳網を含む)				6,640	24							1				1																6,666
大中小型まき網漁業	鶴見(延べ水揚げ統数17)	20,889		240,492	8,145	1,633	10,061	93,942				367	83				374	1		7								3				355,109	
中型まき網漁業	鶴見(延べ水揚げ統数14) 米水津(延べ水揚げ統数7)	16,003 9,165		88,032	10,463	22,775	39,018	63,749																									224,036
刺網漁業	佐賀関 鶴見 蒲江					7		5	23	26		179		39					7	73			4	51	38				2				86
定置網漁業	鶴見 米水津 蒲江		8		2,083	16	67	876	13				27	5	24				9	83		0	302				17	1	10				3,471
一本釣り	佐賀関 鶴見 蒲江			16	32	512	48	600				4	96	60	20	48				16			4	132			212						1,800
その他の漁業種類	佐賀関 鶴見 米水津 蒲江			243	43	342	1	22	3				10		74						484		3				29					1,254	
総計			0	328,791	30,960	46,529	49,094	207,068	15,031	43	126	924	9,855	792	1,883	496	15	324	77	321	484	71	535	245	365	131	332	1	33	0	37	1,298	695,859

他漁協情報(期間:10/6~10/19)

単位:キロ

漁業種類	所属漁協名	期間	延べ出漁隻数	隻・日あたり漁獲量()は先号漁獲量	まあじ	まるあじ	さば類	かたうち	うるめ	まいわし	ぶり	たちうお	まだい	いさき	とらふぐ	こういか類	その他	計
中型まき網	臼杵・津久見	10/6~10/19	23隻	1778.2(1215.6)	30,762		6,088	4,048										40,898
一本釣り	臼杵(タチ釣りのみ)	10/6~10/19	169隻	106.4(196.4)								17,985						17,985
	保戸島	10/6~10/19	*	*(*)	214		1				1,503		306	1,203	17		8	3,252

TACシステム集計値及び中部振興局農山漁村振興課水産班とりまとめ(一部は聞き取りによる概算データ)

「魚価」円/kg

漁業種類	魚種名	地区名	平均	高値	安値
釣り	タチウオ	臼杵	1,148	-	-
	ブリ	保戸島	300	-	-
	マダイ	保戸島	850	-	-
	マダイ	鶴見	1,880	-	-
	マアジ	鶴見	1,420	-	-
	ブリ・ハマチ	鶴見	419	-	-
	イサキ	鶴見	1,390	-	-
	マアジ	佐賀関	500	300g級(1尾あたり)	
	マサバ	佐賀関	1,200	700g級(1尾あたり)	
	ブリ	佐賀関	400	1kg級(1尾あたり)	
マダイ	佐賀関	1,400	1kg級(1尾あたり)		

漁業種類	魚種名	地区名	平均	高値	安値
定置網	マアジ(センゴ)	鶴見	277	-	-
	カワハギ	鶴見	620	-	-
潜水・採貝	アオリイカ	鶴見	1,625	-	-
	アワビ	鶴見	6,371	-	-
活魚	サザエ	鶴見	762	-	-
	クルマエビ	鶴見	4,769	-	-
	ヒラメ	鶴見	1,850	-	-

漁協支店からのTACシステムデータ、一部聞き取り

上記は最新単価もしくは期間平均単価