

県勢主要統計指標

第 3 5 8 号

平成 2 6 年（2 0 1 4 年） 2 月

大分県企画振興部統計調査課

今月の概要

1 大分県の推計人口(平成 26 年 1 月 1 日現在)

県人口	1,177,352 人	(対前月 548 人減少)
前 1 ヶ月間の自然動態	364 人減少	(出生者数 811 人、死亡者数 1,175 人)
社会動態	184 人減少	(転入者数 2,066 人、転出者数 2,250 人)

2 県内経済の動向

2-1 主要経済指標の動向

- 1 鉱工業指数 平成 25 年 12 月の鉱工業生産指数(季節調整済指数、平成 22 年=100)は 96.8(前月比▲1.7%)となり、4 か月ぶりに低下した。
- 2 消費者物価 平成 25 年 12 月の大分市消費者物価指数(平成 22 年=100)は 101.0 となり、前月に比べて 0.1%下落した。
- 3 大型小売店販売額 平成 25 年 12 月の大型小売店販売額は 139 億 21 百万円で、前年同月に比べ全店ベースで+3.2%、既存店ベースで+3.1%といずれも 2 か月連続で増加した。
- 4 外国貿易 平成 25 年 12 月の輸出額は 669 億 59 百万円 (前年同月比+18.6%) で 12 か月連続の増加、輸入額は 1,449 億 73 百万円 (同+7.5%) で 14 か月連続の増加となった。
- 5 公共工事 平成 26 年 1 月の県内公共工事請負金額は 67 億 86 百万円で、前年同月に比べて▲32.6%と 3 か月連続して減少した。
- 6 新設住宅着工 平成 25 年 12 月の新設住宅着工戸数は 621 戸で、前年同月比▲0.6%と 3 か月ぶりに減少した。内訳では、持家が増加し、貸家と分譲住宅が減少した。
- 7 企業倒産 平成 26 年 1 月の県内企業倒産は、件数が 9 件 (前年同月比+125.0%)、負債総額が 24 億 75 百万円 (同 +554.8%) となった。
- 8 職業紹介 平成 25 年 12 月の有効求人倍率 (季節調整値) は 0.81 倍で、前月を 0.01 ポイント上回った。

2-2 景気動向指数(DI)(平成 25 年 11 月分)

先行指数	83.3%	(3 か月連続して 50%を上回った)
一致指数	85.7%	(3 か月連続して 50%を上回った)
遅行指数	66.7%	(5 か月連続して 50%を上回った)

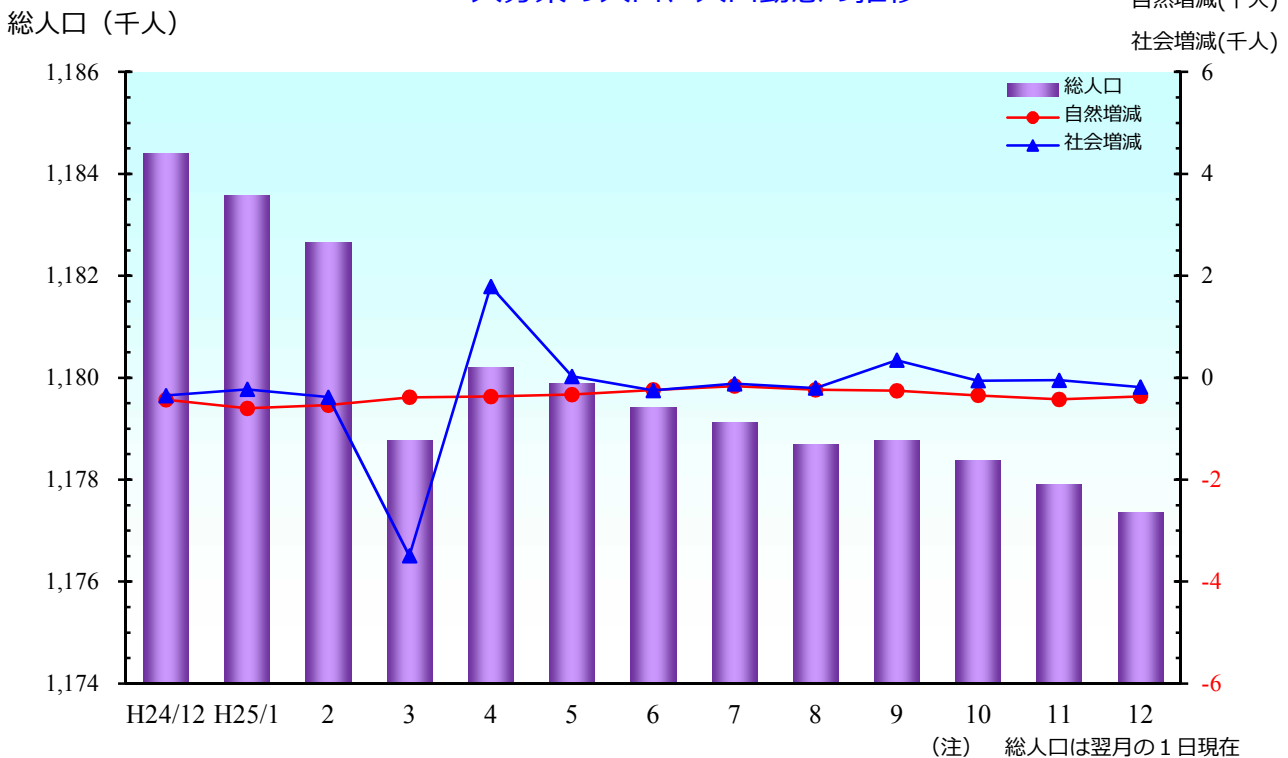
指標一覧・目次

番号	指標名	大分県	全国	頁
1	大分県の推計人口	(平成 26 年 1 月 1 日現在) 1,177,352 人 前年同月比 ▲7,047 人 ▲0.59%	(平成 26 年 1 月 1 日現在) 1 億 2,722 万人 前年同月比 ▲22 万人 ▲0.17%	1
2-1-1	鉱工業指数	(平成 25 年 12 月) 生産指数(季節調整済指数) 96.8 (前月比 ▲1.7%) (前年同月比 ▲3.0%)	(平成 25 年 12 月) 生産指数(季節調整済指数)100.1 (前月比 + 0.9%) (前年同月比 + 7.1%)	2
2-1-2	消費者物価	大分市(平成 25 年 12 月) 総合指数 101.0 (前月比 ▲0.1%) (前年同月比 + 1.7%)	(平成 25 年 12 月) 総合指数 100.9 (前月比 + 0.1%) (前年同月比 + 1.6%)	3
2-1-3	大型小売店販売額	(平成 25 年 12 月) 総額 13,921 百万円 (前年同月比 (全店) + 3.2%) (前年同月比 (既存店) + 3.1%)	(平成 25 年 12 月) 総額 2,139,920 百万円 (前年同月比 (全店) + 0.9%) (前年同月比 (既存店) + 0.2%)	4
2-1-4	外国貿易	(平成 25 年 12 月) 輸出総額 66,959 百万円 (前年同月比 + 18.6%) 輸入総額 144,973 百万円 (前年同月比 + 7.5%)	(平成 25 年 12 月) 輸出総額 6,109,612 百万円 (前年同月比 + 15.3%) 輸入総額 7,413,834 百万円 (前年同月比 + 24.7%)	5
2-1-5	公共工事	(平成 26 年 1 月) 総額 6,786 百万円 (前年同月比 ▲32.6%) (前年度同期比 + 19.6%)	(平成 26 年 1 月) 総額 777,601 百万円 (前年同月比 + 28.8%) (前年度同期比 + 18.5%)	6
2-1-6	新設住宅着工	(平成 25 年 12 月) 着工戸数 621 戸 (前年同月比 ▲0.6%) (前年度同期比 + 7.8%)	(平成 25 年 12 月) 着工戸数 89,578 戸 (前年同月比 + 18.0%) (前年度同期比 + 12.7%)	7
2-1-7	企業倒産	(平成 26 年 1 月) 件数 9 件 前年同月比 +125.0% 負債総額 2,475 百万円 同 +554.8%	(平成 26 年 1 月) 件数 864 件 前年同月比 ▲7.5% 総額 3,151 億円 同 +40.3%	8
2-1-8	職業紹介	(平成 25 年 12 月) 有効求人倍率 0.81 倍 (前月差 + 0.01 ポイント) (前年同月差 + 0.06 ポイント)	(平成 25 年 12 月) 有効求人倍率 1.03 倍 (前月差 + 0.03 ポイント) (前年同月差 + 0.20 ポイント)	9
2-2	景気動向指数 (DI)	(平成 25 年 11 月) 一致指数 85.7% 3 か月連続して 50%を上回った	(平成 25 年 12 月) 一致指数 88.9% 4 か月連続して 50%を上回った	11

1 大分県の推計人口

平成 26 年 1 月 1 日現在の本県の推計総人口は 1,177,352 人で、前月に比べ 548 人減少した。前月との増減要因をみると、自然動態で 364 人の減少、社会動態で 184 人の減少となっている。

大分県の人口、人口動態の推移



単位:人、世帯

毎月	総人口	1ヵ月間の人口動態							世帯数
		人口増減	自然動態			社会動態			
			出生	死亡	自然増減	転入	転出	社会増減	
H24/12	1,184,399	-780	792	1,223	-431	2,104	2,453	-349	486,698
H25/1	1,183,572	-827	855	1,455	-600	2,173	2,400	-227	486,603
2	1,182,653	-919	705	1,244	-539	2,358	2,738	-380	486,440
3	1,178,775	-3,878	790	1,174	-384	6,939	10,433	-3,494	486,158
4	1,180,197	1,422	803	1,173	-370	7,507	5,715	1,792	487,940
5	1,179,894	-303	790	1,121	-331	2,757	2,729	28	488,267
6	1,179,407	-487	703	942	-239	2,122	2,370	-248	488,221
7	1,179,126	-281	908	1,073	-165	2,844	2,960	-116	488,409
8	1,178,688	-438	847	1,083	-236	2,723	2,925	-202	488,324
9	1,178,775	87	844	1,101	-257	2,999	2,655	344	490,888
10	1,178,372	-403	844	1,189	-345	2,477	2,535	-58	489,355
11	1,177,900	-472	721	1,145	-424	2,055	2,103	-48	491,391
12	1,177,352	-548	811	1,175	-364	2,066	2,250	-184	493,453
この1年間の計		-7,047	9,621	13,875	-4,254	39,020	41,813	-2,793	—

注) 人口及び世帯数は、平成22年国勢調査による確定人口及び世帯数を基にした当該月の翌月1日現在の推計値です。

資料：県統計調査課「大分県の人口推計結果【月報】平成 25 年 12 月分」

2-1-1 鋳工業指数

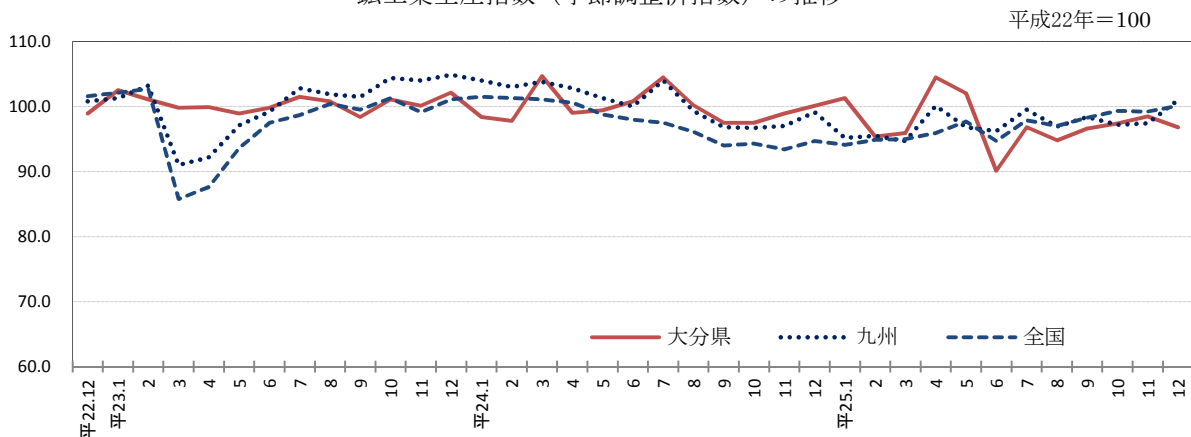
平成25年12月の大分県鋳工業生産指数（季節調整済指数）は96.8（前月比▲1.7%）となり、4か月ぶりに低下した。前月に比べ上昇した業種は「電気・情報通信機械工業」、「非鉄金属・金属製品工業」など6業種、低下した業種は「パルプ・紙・紙加工品工業」、「鉄鋼業」など10業種となっている。

区分		季節調整済指数	前月比(%)	原指数	
				前年同月比	
大分県	生産	96.8	▲1.7	101.4	▲3.0
	出荷	95.8	▲1.1	99.6	▲4.5
	在庫	97.5	▲3.2	101.4	▲8.1
全国	生産	100.1	0.9	99.9	7.1
	出荷	99.9	0.8	100.7	6.3
	在庫	105.6	▲0.5	105.7	▲4.3
九州	生産	101.0	3.7	102.4	3.5
	出荷	103.7	2.3	108.1	3.1
	在庫	108.8	▲3.4	110.5	▲6.7

平成22年=100

※九州は速報値 資料：経済産業省「鋳工業生産・出荷・在庫指数確報」、県統計調査課

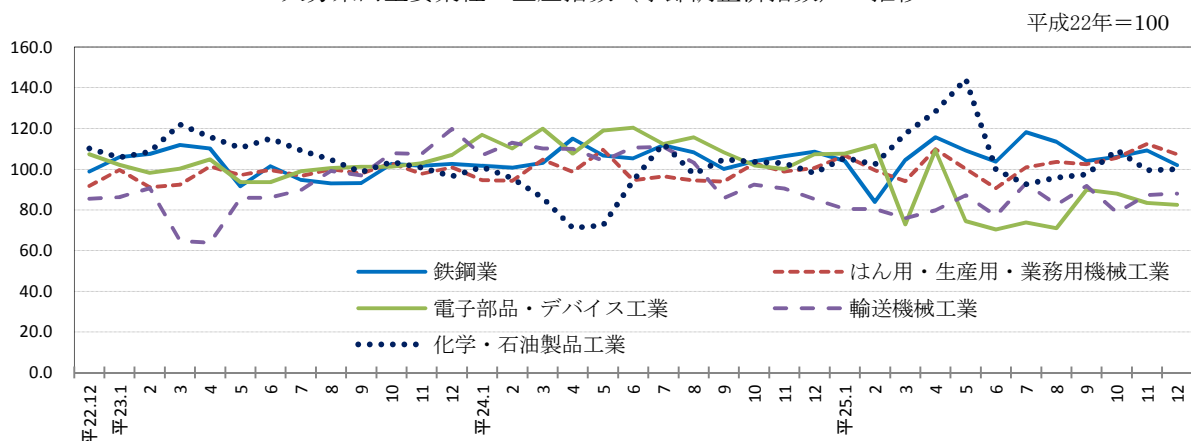
鋳工業生産指数（季節調整済指数）の推移



○業種別動向（生産指数）

上昇業種			低下業種		
業種名	前月比(%)	寄与率(%)	業種名	前月比(%)	寄与率(%)
電気・情報通信機械工業	17.5	▲18.2	パルプ・紙・紙加工品工業	▲9.6	7.5
非鉄金属・金属製品工業	6.4	▲31.1	鉄鋼業	▲6.6	55.9
その他の製品工業	6.1	▲3.1	鋳業	▲5.7	5.1

大分県内主要業種の生産指数（季節調整済指数）の推移



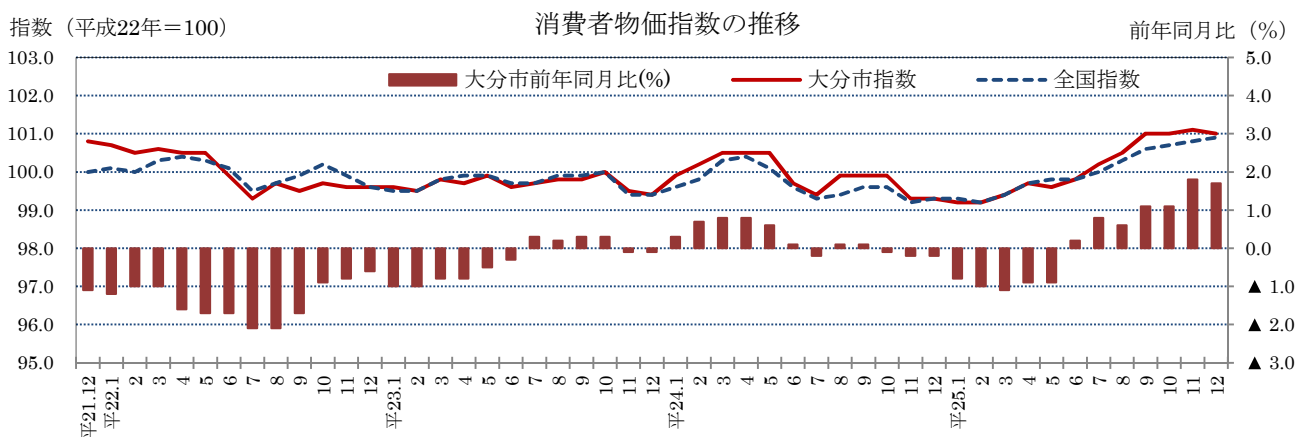
2-1-2 消費者物価

平成25年12月の大分市消費者物価指数は、平成22年を100としたとき101.0となり、前月に比べて0.1%下落した。これを10大費目別にみると、「家具・家事用品」が家庭用耐久財の値上がりなどにより1.2%上昇したこと、「交通・通信」が自動車等関係費の値下がりなどにより0.5%下落したことなどによる。

(平成22年=100)

費目	大分市				全国		
	ウェイト	平成25年12月指数	前月比(%)	前年同月比(%)	平成25年12月指数	前月比(%)	前年同月比(%)
総合	10,000	101.0	▲0.1	1.7	100.9	0.1	1.6
生鮮食品を除く総合	9,615	100.9	0.0	1.4	100.6	0.0	1.3
食料(酒類を除く)及びエネルギーを除く総合	6,727	99.5	0.1	1.2	98.7	0.0	0.7
食料	2,574	99.9	▲0.1	1.5	101.0	0.6	2.2
生鮮食品	385	102.3	▲0.8	9.6	106.2	3.4	9.8
住居	2,002	99.2	0.0	▲0.3	98.9	0.0	▲0.4
光熱・水道	662	112.3	▲0.1	5.6	114.6	▲0.2	5.5
家具・家事用品	439	92.9	1.2	5.2	89.7	▲0.2	0.3
被服及び履物	448	97.9	▲0.4	0.0	102.4	▲0.6	0.6
保健医療	359	96.9	▲0.2	▲0.3	97.6	▲0.2	▲0.4
交通・通信	1,443	105.2	▲0.5	2.6	103.3	0.0	2.1
教育	269	97.3	0.0	▲0.1	98.9	0.0	0.7
教養娯楽	1,162	97.9	0.1	1.6	94.2	0.2	1.6
諸雑費	642	106.6	0.2	4.1	106.9	0.0	3.4

資料：総務省「消費者物価指数月報」、県統計調査課



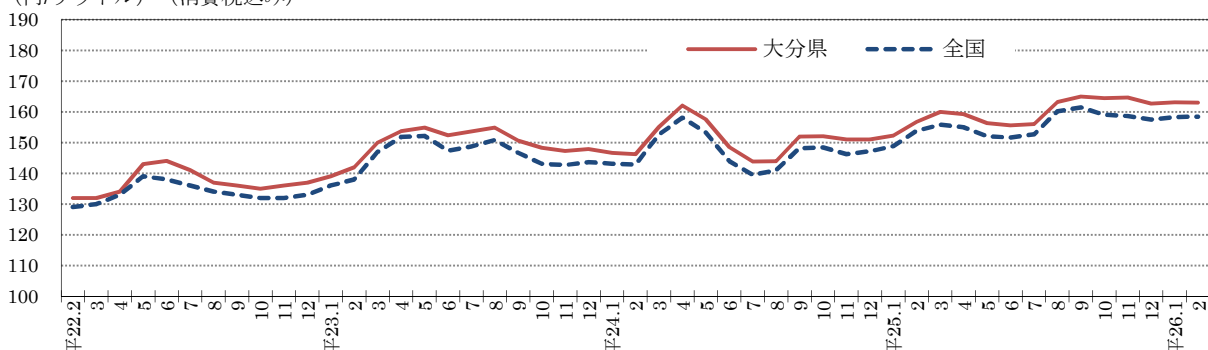
参考：レギュラーガソリン価格の推移 (店頭現金価格 (消費税込み))

(円/リットル)

	平25.2.12	10.7	11.11	12.9	26.1.6	2.3	2.10	2.17
大分県	156.7	164.4	164.7	162.7	163.1	162.7	163.0	163.0
全国	153.8	159.0	158.6	157.5	158.3	158.6	158.4	158.2

資料：経済産業省資源エネルギー庁「給油所小売価格調査 (ガソリン、軽油、灯油)」

(円/リットル) (消費税込み) レギュラーガソリン価格の推移 (店頭小売価格)



2-1-3 大型小売店販売額

平成 25 年 12 月の県内大型小売店販売額は 139 億 21 百万円、前年同月比は全店ベースで 3.2%、既存店ベースで 3.1%といずれも 2 か月連続の増加となった。

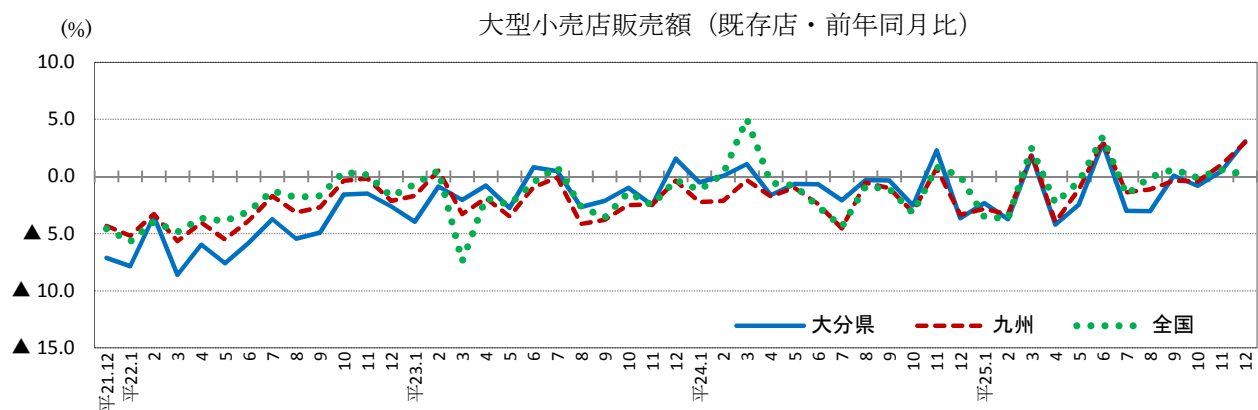
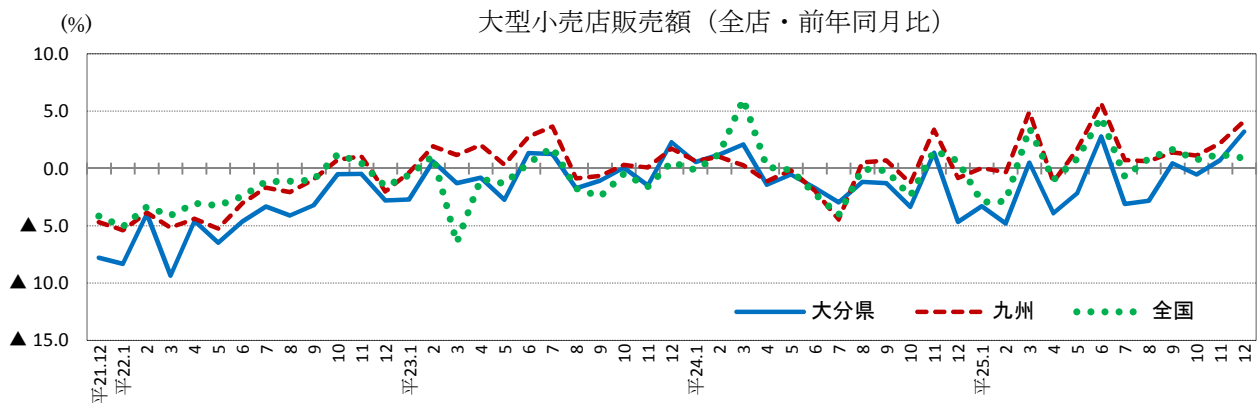
地域別 商品別	大分県			全国		
	百貨店	スーパー	計	百貨店	スーパー	計
	3 店	34 店	37 店	254 店	5,057 店	5,311 店
	販売額 (百万円)	前年同月比 (%)		販売額 (百万円)	前年同月比 (%)	
全 店		既存店	全 店		既存店	
総額	13,921	3.2	3.1	2,139,920	0.9	0.2
衣 料 品	3,877	▲2.7	▲2.1	460,110	▲1.2	▲0.9
飲 食 料 品	6,913	6.9	6.1	1,171,250	2.1	0.8
そ の 他	3,132	3.1	3.4	508,561	0.0	▲0.3

資料：経済産業省「商業販売統計」、九州経済産業局「九州大型小売店販売動向」（平成 25 年 12 月分確報）

注 1：「百貨店」は、注 2 の「スーパー」を除き、売り場面積が特別区及び政令指定都市では 3,000 m²以上、その他の地域では 1,500 m²以上

注 2：「スーパー」は、売り場面積の 50%以上でセルフサービス方式、かつ売り場面積が 1,500 m²以上

注 3：「その他」は、家具、家電、家庭用品、食堂・喫茶など



○ 参考 コンビニエンスストアの動向（平成 25 年 12 月）

九州			全国		
店舗数 4,529			店舗数 50,234 (前年同月比 5.1%)		
商品販売額及びサービス売上高 (百万円)	前年同月比 (%)		商品販売額及びサービス売上高 (百万円)	前年同月比 (%)	
	全 店	既存店		全 店	既存店
80,183	5.3	0.5	876,251	4.9	▲0.3

資料：経済産業省「商業販売統計」、九州経済産業局「九州コンビニエンス・ストア販売動向」（平成 25 年 12 月分確報）

注：調査対象は一定規模以上のコンビニエンスストアのチェーン企業本部。平成 25 年 1 月分から「九州」は沖縄県を含まない。

2-1-4 外国貿易

平成25年12月の輸出額は669億59百万円（前年同月比18.6%）で12か月連続の増加となった。船舶類、荷役機械などが減少したものの、映像機器、有機化合物、銅及び同合金などが増加した。輸入額は1,449億73百万円（同7.5%）で14か月連続の増加となった。銅鉱などが減少したものの、揮発油、液化天然ガス、鉄鉱石などが増加した。

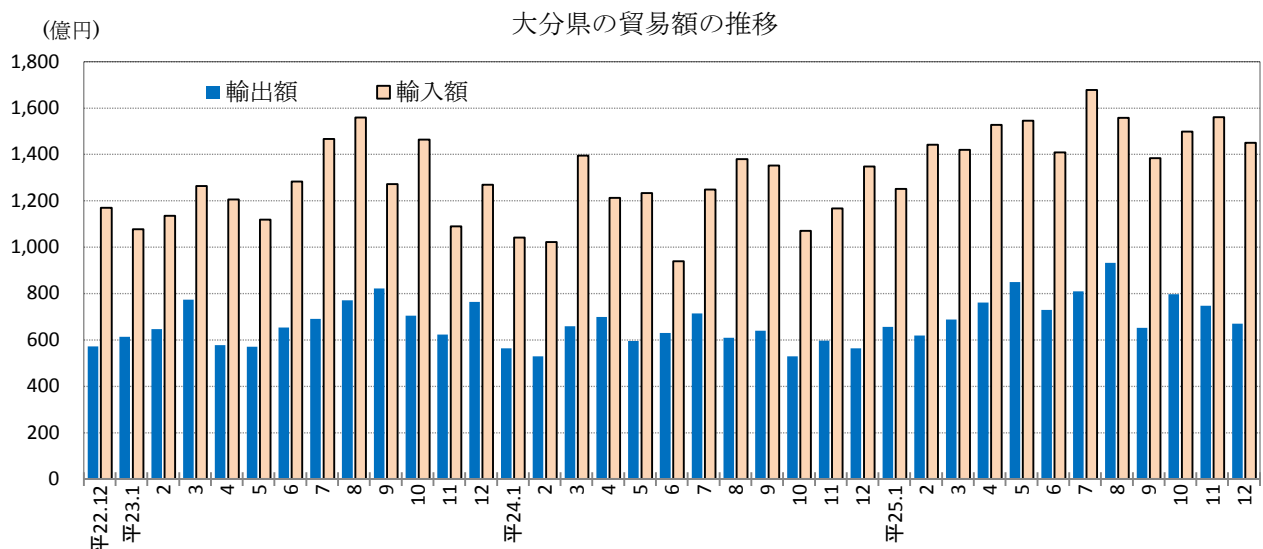
（12月分速報）

（単位：百万円、%）

区分	輸 出				輸 入			
	主要品目等	25年12月 価 額	前 年 同月比	前 年 同期比	主要品目等	25年12月 価 額	前 年 同月比	前 年 同期比
大分県	総額	66,959	18.6	21.6	総額	144,973	7.5	23.0
大分港	有機化合物	14,814	49.0	77.9	鉄鉱石	23,041	37.2	20.0
	プラスチック	1,044	25.9	26.0	銅鉱	11,659	▲61.2	2.4
	鉄鋼	21,339	10.5	3.9	石炭	13,737	38.4	0.8
	銅及び同合金	7,686	17.1	51.6	原油及び粗油	45,418	9.5	35.9
	事務用機器	6,438	12.5	11.9	揮発油	14,281	125.8	84.6
	映像機器	5,697	53.9	▲7.0	液化石油ガス	6,177	▲1.1	▲1.3
	船舶類	—	—	17.9	液化天然ガス	22,834	37.6	26.6
	計	66,639	30.3	30.1	計	143,294	6.9	23.0
佐伯港	船舶類	—	▲100.0	▲51.3	鉄鋼	48	—	▲56.6
	木材	23	—	280.5	魚介類(鮮魚・冷凍)	81	205.4	▲12.7
	木製品	—	—	48.3	石こう	67	100.1	77.6
	魚介類(鮮魚・冷凍)	5	—	—	木材	—	—	38.6
	計	27	▲99.2	▲50.9	計	218	263.4	▲19.9
津久見港	船舶類	—	▲100.0	▲62.7	石炭	868	17.2	16.2
	セメント	247	▲44.6	13.5	石油コークス	564	—	81.3
	石灰石	42	2.6	▲0.9	アルコール飲料	29	—	0.0
					金属製品	—	—	▲100.0
	計	292	▲85.7	▲52.0	計	1,461	97.3	25.5
大分 空港	再輸出品	0	—	—	一般機械	—	—	—
	計	0	▲85.5	▲71.0	計	—	▲100.0	▲27.0
全国	総額	6,109,612	15.3	9.5	総額	7,413,834	24.7	15.0

資料：財務省「貿易統計（輸出確報；輸入速報）」、大分税関支署「管内貿易概況」（平成25年12月分）

注）「前年同期比」は、暦年（1～12月）累計の比較（増減率）



2-1-5 公共工事

平成26年1月の県内公共工事請負金額は67億86百万円で、前年同月に比べて▲32.6%となり、3か月連続して減少した。発注者別では、その他の公共的団体が同▲91.3%、国が同▲59.9%、県が同▲32.9%、独立行政法人等が同▲11.7%、市町村が同▲5.2%などと減少した。

(単位：百万円、%)

発注者	大分県				全 国			
	26年 1月	前年 同月比	25年度 累 計	前年 同期比	26年 1月	前年 同月比	25年度 累 計	前年 同期比
総 額	6,786	▲32.6	141,913	19.6	777,601	28.8	12,418,459	18.5
国	825	▲59.9	34,294	94.0	135,642	15.4	2,217,335	40.5
独立行政法人等	312	▲11.7	7,105	▲28.4	104,884	158.4	1,255,736	18.4
都道府県	3,704	▲32.9	48,366	▲2.6	265,492	30.0	3,568,384	10.2
市区町村	1,936	▲5.2	46,026	18.4	228,745	10.9	4,646,047	16.5
その他の公共的団体	8	▲91.3	6,106	144.2	42,835	21.6	730,934	19.4

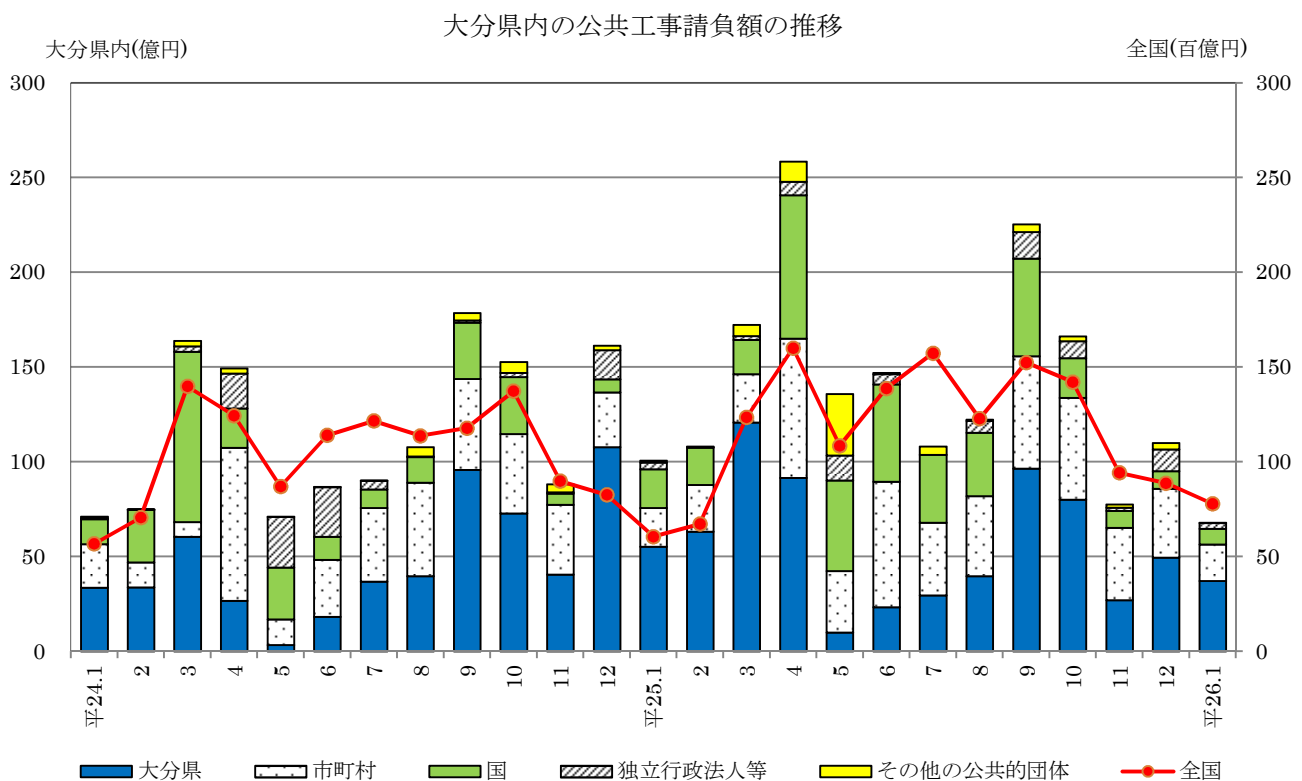
資料：西日本建設業保証（株）「公共工事前払保証統計」

注1：「この統計は、公共工事の前払金保証を集計した業務統計であり、公共工事のほとんどをカバーしている。」（西日本建設業保証株）

注2：「独立行政法人等」には独立行政法人のほか、各高速道路（株）、国立大学法人、大学共同利用機関法人、特殊法人等を含む。

注3：「前年同期比」は、年度（4月～翌年3月）累計の比較（増減率）

注4：「25年度累計」及び「前年同期比」は、統計調査課で計算



2-1-6 新設住宅着工

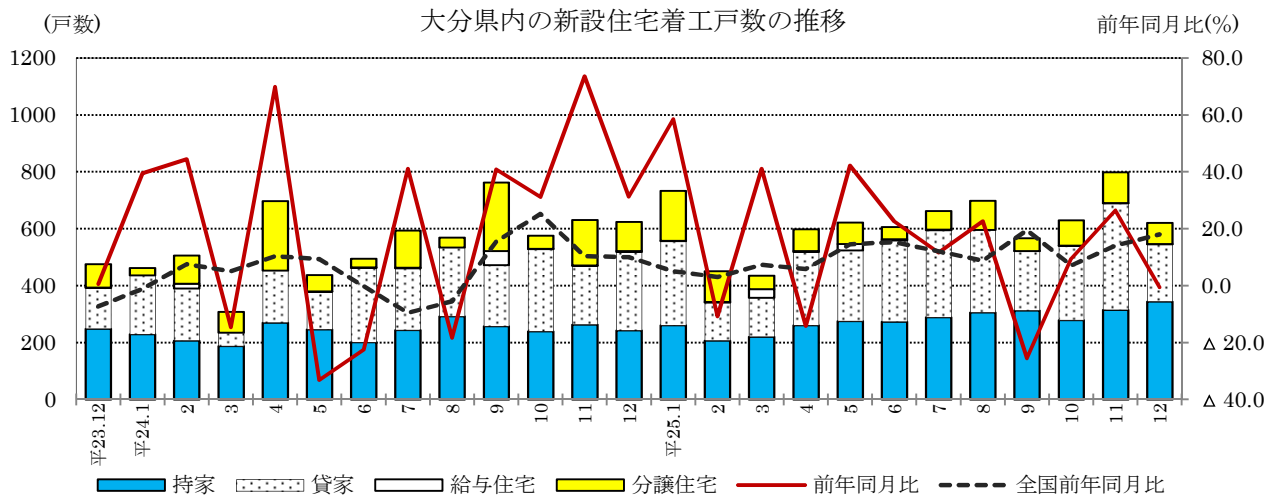
平成25年12月の新設住宅着工戸数は621戸で、前年同月に比べて▲0.6%と3ヵ月ぶりに減少した。内訳は持家345戸(同41.4%)、貸家201戸(同▲26.9%)、分譲住宅74戸(同▲28.2%)などであった。

(単位：戸、%)

項目	大分県				全国			
	25年 12月	前年 同月比	25年度 累計	前年 同期比	25年 12月	前年 同月比	25年度 累計	前年 同期比
総数	621	▲0.6	5,809	7.8	89,578	18.0	769,969	12.7
持家	345	41.4	2,661	17.5	31,858	19.1	283,345	15.6
貸家	201	▲26.9	2,435	20.4	35,634	29.8	283,371	14.3
給与住宅	1	▲66.7	35	▲41.7	184	▲38.9	3,881	▲18.1
分譲住宅	74	▲28.2	678	▲35.1	21,902	2.1	199,372	7.5

資料：国土交通省総合政策局「建築着工統計調査」

注：「前年同期比」は、年度（4月～翌年3月）累計の比較（増減率）



○ 市町村別新設住宅着工戸数（25年12月）

(単位：戸数)

	持家	貸家	給与住宅	分譲住宅	計
大分市	152	111		24	287
別府市	33	11		40	84
中津市	40	24			64
日田市	13			3	16
佐伯市	14	14		2	30
臼杵市	9				9
津久見市	6				6
竹田市	1				1
豊後高田市	10				10
杵築市	5			2	7
宇佐市	15	3			18
豊後大野市	8	12		2	22
由布市	17	12		1	30
国東市	5				5
姫島村					
日出町	11				11
九重町	1		1		2
玖珠町	5	14			19
県計	345	201	1	74	621

資料：県建築住宅課

注：国土交通省と県建築住宅課発表の数値は、データ読み取り方法により異なる場合がある。

2-1-7 企業倒産

平成26年1月の県内企業倒産は、件数が9件（前年同月比125.0%）、負債総額は24億75百万円（同554.8%）となった。業種別では、建設業が3件、サービス・その他が3件、不動産業が2件、小売業が1件であった。原因別では、販売不振が3件、赤字累積が2件、信用性低下が1件などであった。

大分県内企業倒産

単位：件、百万円、%

	倒産 件数	負債 金額	1件当り 負債金額	原因別											
				放漫経営		過小資本		連鎖		赤字累積		販売不振		その他	
				件数	負債額	件数	負債額	件数	負債額	件数	負債額	件数	負債額	件数	負債額
21	97	21,012	217	4	294	11	1,637	9	1,809	8	1,985	51	9,175	14	6,112
22	71	9,312	131	4	1,184	9	853	4	162	10	2,319	37	3,123	7	1,671
23	66	14,376	218	4	570	22	3,989	1	418	13	5,192	22	3,862	4	345
24	67	16,178	241	5	4,973	10	2,579	5	641	9	1,391	34	5,710	4	884
25	58	13,216	228	4	3,088	8	4,235	6	442	7	1,691	30	3,668	3	92
対前年比	▲13.4	▲18.3	▲5.6	▲20.0	▲37.9	▲20.0	64.2	20.0	▲31.0	▲22.2	21.6	▲11.8	▲35.8	▲25.0	▲89.6
25/1	4	378	95	1	97	-	-	-	-	-	-	3	281	-	-
2	7	1,247	178	-	-	-	-	1	90	-	-	6	1,157	-	-
3	2	247	124	-	-	-	-	1	135	-	-	1	112	-	-
4	6	653	109	-	-	1	23	-	-	3	359	2	271	-	-
5	9	537	60	-	-	1	42	2	111	1	40	4	327	1	17
6	4	1,370	343	-	-	1	370	-	-	-	-	3	1,000	-	-
7	6	444	74	1	44	1	196	1	95	1	44	1	40	1	25
8	6	3,159	527	1	2,912	2	154	-	-	-	-	2	43	1	50
9	2	78	39	1	35	-	-	-	-	-	-	1	43	-	-
10	5	3,628	726	-	-	2	3,450	-	-	-	-	3	178	-	-
11	4	1,315	329	-	-	-	-	1	11	2	1,248	1	56	-	-
12	3	160	53	-	-	-	-	-	-	-	-	3	160	-	-
26/1	9	2,475	275	1	30	1	172	1	35	2	1,246	3	482	1	510
対前月比	200.0	1,446.9	415.6	-	-	-	-	-	-	-	-	0.0	201.3	-	-
対前年同月比	125.0	554.8	191.0	0.0	▲69.1	-	-	-	-	-	-	0.0	71.5	-	-

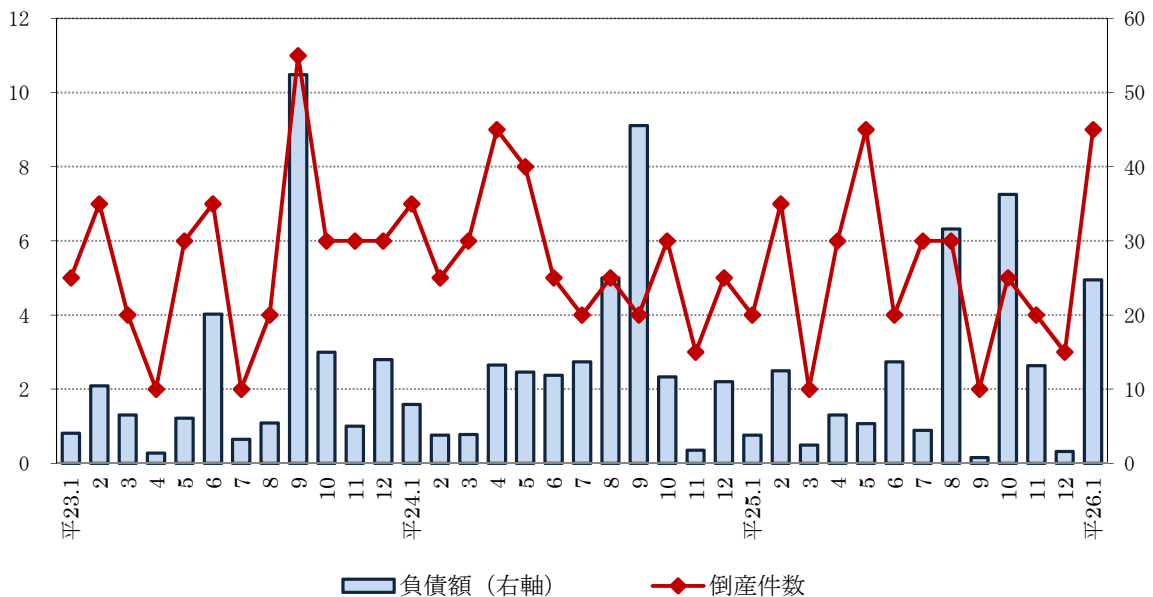
資料：東京商工リサーチ大分支店「大分県企業倒産状況」（負債総額1000万円以上）

注）「対前年比」、「対前月比」及び「対前年同月比」は増減率

大分県内企業倒産件数、負債額の推移

倒産件数（件）

負債額（億円）



2-1-8 職業紹介

平成 25 年 12 月の有効求人倍率（季節調整値）は 0.81 倍で、前月を 0.1 ポイント上回った。正社員有効求人倍率（原数値）は 0.58 倍となり、前年同月を 0.04 ポイント上回った。

一般（新規学卒者を除きパートタイムを含む）

（単位：人、件、倍、%、ポイント）

		大 分 県			全 国		
		25 年 12 月	前 月 比(差)	前年同月比 (差)	25 年 12 月	前 月 比(差)	前年同月 比(差)
求 職	新規求職申込件数	4,202	▲18.5	▲9.2	385,709	▲11.6	▲6.8
	月間有効求職者数	22,058	▲9.3	▲7.6	1,964,412	▲7.0	▲9.4
求 人	新規求人数	6,510	▲9.3	4.9	696,509	▲12.2	10.9
	月間有効求人数	19,196	▲4.3	▲0.9	2,147,884	▲4.7	12.2
求人 倍率	新規求人倍率	1.24	0.09	0.17	1.64	0.08	0.29
	有効求人倍率	0.81	0.01	0.06	1.03	0.03	0.20
就職件数		2,007	▲15.3	1.9	142,545	▲12.6	▲1.2

正社員

（単位：人、件、倍、%、ポイント）

常用フルタイム有効求職者数	15,061	▲8.2	▲9.0	1,361,132	▲7.9	▲11.4
正社員新規求人数	2,855	▲8.1	▲0.3	287,874	▲9.7	8.9
正社員有効求人数	8,715	▲3.9	▲2.1	897,954	▲3.9	9.3
正社員有効求人倍率	0.58	0.03	0.04	0.66	0.03	0.13
正社員就職件数	828	▲21.9	0.6	61,613	▲12.3	0.3

資料：厚生労働省職業安定局、大分労働局

注 1：新規求人倍率 = 新規求人数 ÷ 新規求職申込件数

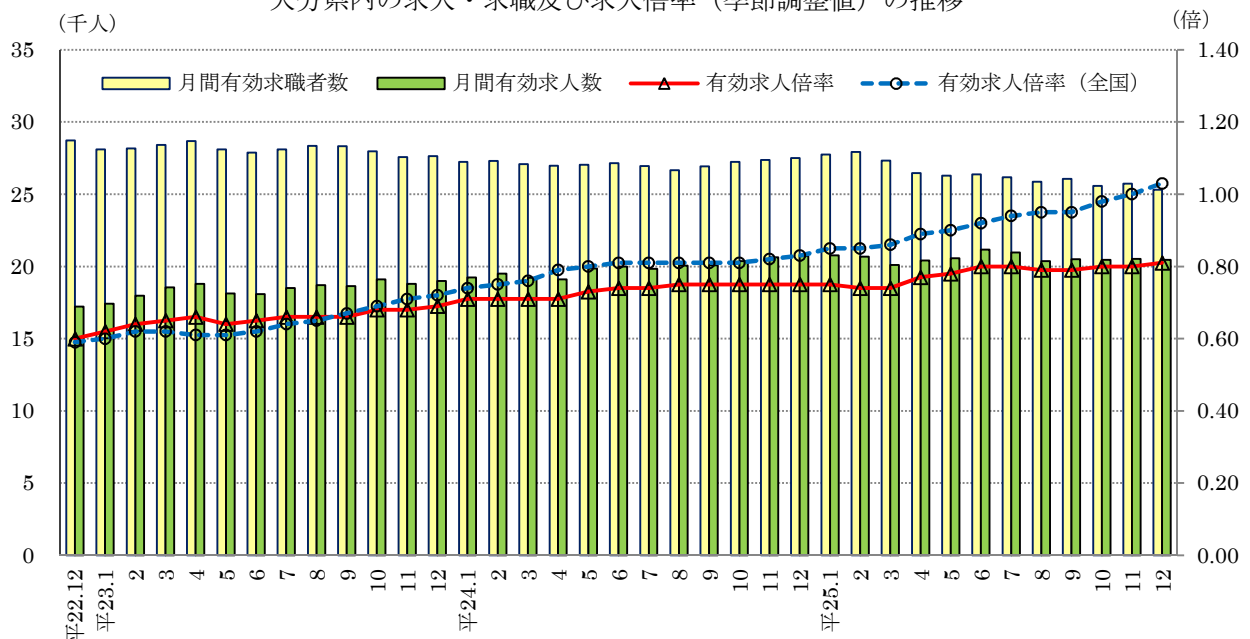
注 2：有効求人倍率 = 月間有効求人数 ÷ 月間有効求職者数

注 3：「一般」において新規求人倍率・有効求人倍率は「季節調整値」、その他は「原数値」

注 4：「正社員」に関する数値はすべて「原数値」

注 5：正社員有効求人倍率 = 正社員有効求人数 ÷ 常用フルタイム有効求職者数

大分県内の求人・求職及び求人倍率（季節調整値）の推移



安定所別月間有効求人倍率の推移

年 度 月	大 分	別 府	中 津	日 田	佐 伯	宇 佐	豊後 大野	大分県 原数値	(単位:倍)		(単位:%)	
									大分県	全 国	完全失業率	
											大分県	全 国
19	1.04	1.16	1.08	0.81	0.90	0.94	0.94	1.02	1.02	3.7	3.9	
20	0.75	0.74	0.79	0.70	0.71	0.65	0.73	0.73	0.73	3.7	4.0	
21	0.49	0.40	0.39	0.47	0.56	0.42	0.56	0.46	0.46	4.4	5.1	
22	0.57	0.56	0.52	0.54	0.63	0.69	0.63	0.58	0.58	4.6	5.1	
23	0.64	0.67	0.66	0.64	0.74	0.80	0.86	0.68	0.68	4.1	[4.6]	
24	0.72	0.67	0.72	0.84	0.81	0.83	0.85	0.74	0.82	4.0	4.3	

24.12	0.79	0.71	0.76	1.00	0.90	0.88	0.99	0.81	0.75	0.83	3.7	4.3
25.1	0.76	0.71	0.75	0.97	0.92	0.89	1.03	0.80	0.75	0.85		4.2
2	0.80	0.65	0.75	0.94	0.90	0.89	0.96	0.80	0.74	0.85	3.9	4.3
3	0.79	0.60	0.64	0.94	0.77	0.81	0.96	0.76	0.74	0.86		4.1
4	0.75	0.58	0.65	0.86	0.76	0.71	0.90	0.72	0.77	0.89	4.2	4.1
5	0.71	0.56	0.69	0.90	0.70	0.74	0.86	0.70	0.78	0.90		4.1
6	0.73	0.62	0.70	0.95	0.74	0.74	0.89	0.73	0.80	0.92		3.9
7	0.77	0.65	0.75	0.96	0.75	0.80	0.97	0.77	0.80	0.94	3.6	3.8
8	0.76	0.66	0.80	1.01	0.75	0.82	1.00	0.77	0.79	0.95		4.1
9	0.78	0.67	0.80	1.01	0.79	0.88	1.03	0.79	0.79	0.95		4.0
10	0.83	0.68	0.84	0.98	0.82	0.87	1.11	0.83	0.80	0.98		4.0
11	0.83	0.71	0.77	0.92	0.82	0.91	1.17	0.83	0.80	1.00		4.0
12	0.89	0.72	0.83	0.90	0.88	0.96	1.30	0.87	0.81	1.03		3.7

九州・沖縄八県別有効求人倍率の推移

	(単位:倍)				
	25年12月	25年11月	24年12月	前月差 (ポイント)	前年同月差 (ポイント)
福 岡 県	0.87	0.85	0.72	0.02	0.15
佐 賀 県	0.83	0.80	0.73	0.03	0.10
長 崎 県	0.78	0.77	0.65	0.01	0.13
熊 本 県	0.96	0.94	0.69	0.02	0.27
大 分 県	0.81	0.80	0.75	0.01	0.06
宮 崎 県	0.86	0.84	0.73	0.02	0.13
鹿 児 島 県	0.68	0.69	0.67	▲ 0.01	0.01
沖 縄 県	0.61	0.58	0.42	0.03	0.19
九州平均	0.81	0.80	0.67	0.01	0.14
全 国	1.03	1.00	0.83	0.03	0.20

資料：厚生労働省職業安定局、大分労働局「一般職業紹介状況」、総務省統計局「労働力調査」

注1：有効求人倍率の各年度は原数値。各月は季節調整値。なお、平成24年12月以前の数値は新季節指数により改訂されている。

注2：佐伯所は平成19年度以前の旧臼杵所数値を含む。

注3：九州平均は、九州各県の有効求人数(季調値)の合計を有効求職者数(季調値)の合計で除したものの。

注4：完全失業率の推移は年。全国の月分は季節調整値。大分県の期分は、モデル推計値(総務省統計局公表)。

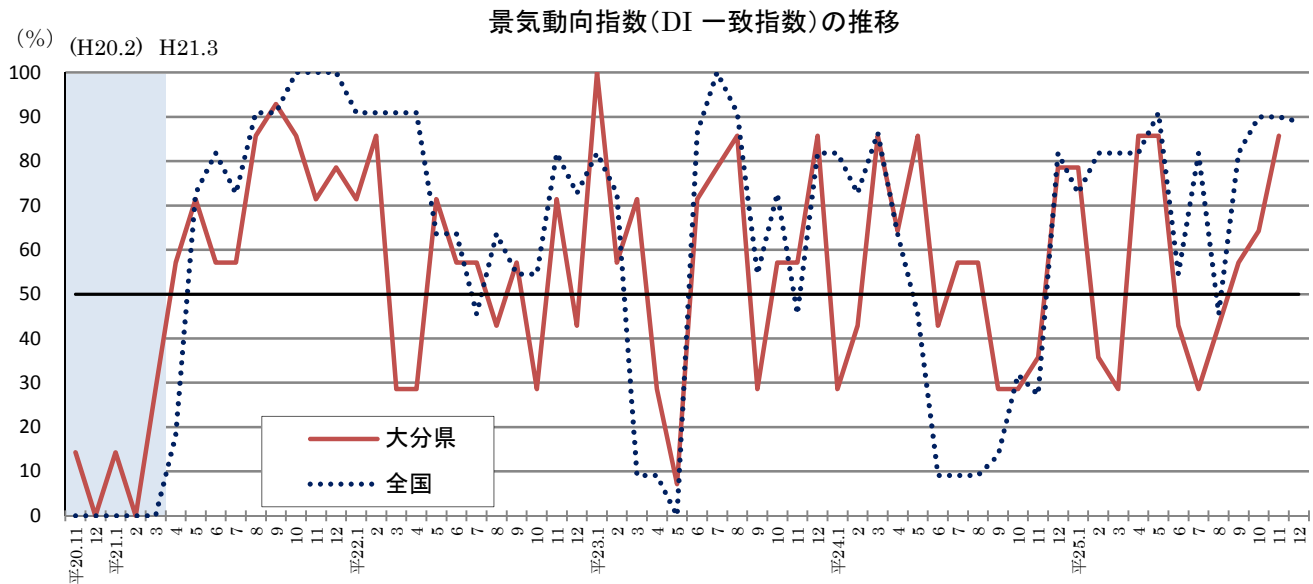
(全国の平成24年12月以前の数値は新季節調整指数により改訂されている。)

(全国の[]内数値は、補間推計値。)

(大分県の平成24年12月以前のモデル推計値はH25.5.31に遡及改訂されている。)

2-2 景気動向指数

平成25年11月分の大分県景気動向指数(DI)をみると、景気にはほぼ一致して動く一致指数は85.7%となり、3か月連続して50%を上回った。景気に対し先行して動く先行指数は83.3%となり、3か月連続して50%を上回った。景気に対し遅れて動く遅行指数は66.7%となり、5か月連続して50%を上回った。



資料：内閣府経済社会総合研究所、県統計調査課

注1：指数が50%を上回る期間は「景気回復・拡大期」、50%を下回る期間は「景気後退期」とみる。

注2：シャドウ部分は景気後退期（内閣府経済社会総合研究所設定の景気基準日付による）を示す。

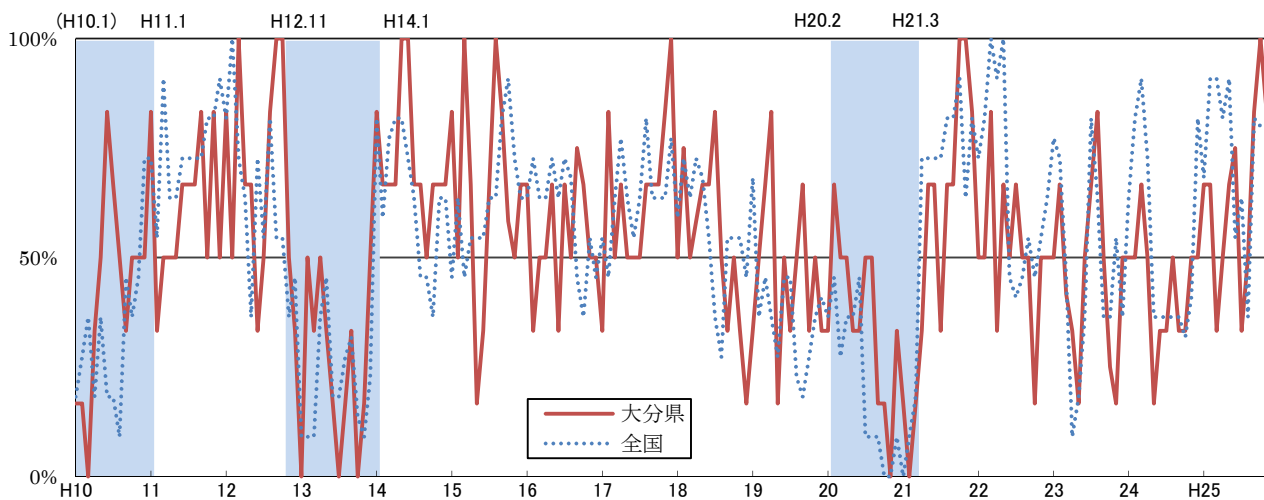
個別指標の動き（平成25年11月分）

プラスの指標	連続月数	マイナスの指標	連続月数
先行系列			
		01 新規求人数	1
02 所定外労働時間	3		
03 鉱工業在庫率(逆)	3		
04 不渡手形発生枚数(逆)	4		
05 雇用保険初回受給者数(逆)	4		
06 日経商品指数	7		
一致系列			
01 鉱工業生産指数	3		
02 鉱工業出荷指数	1		
03 投資財生産指数	4		
		04 大口電力販売量	1
05 有効求人倍率	1		
06 県内新車販売台数	4		
07 県内輸入額	1		
遅行系列			
01 有効求職者数(逆)	9		
02 常用雇用指数	5		
03 資本財出荷指数	1		
		04 第3次産業活動指数	2
05 大分市消費者物価指数	7		
		06 法人事業税調定額	1

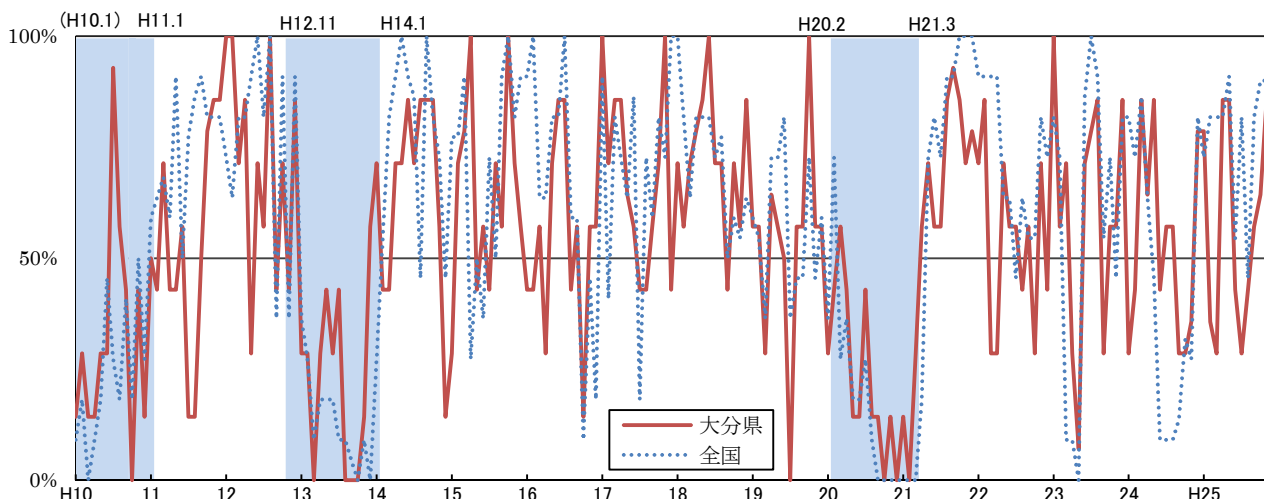
大分県景気動向指数（DI）の動き

平成 25 年 11 月分

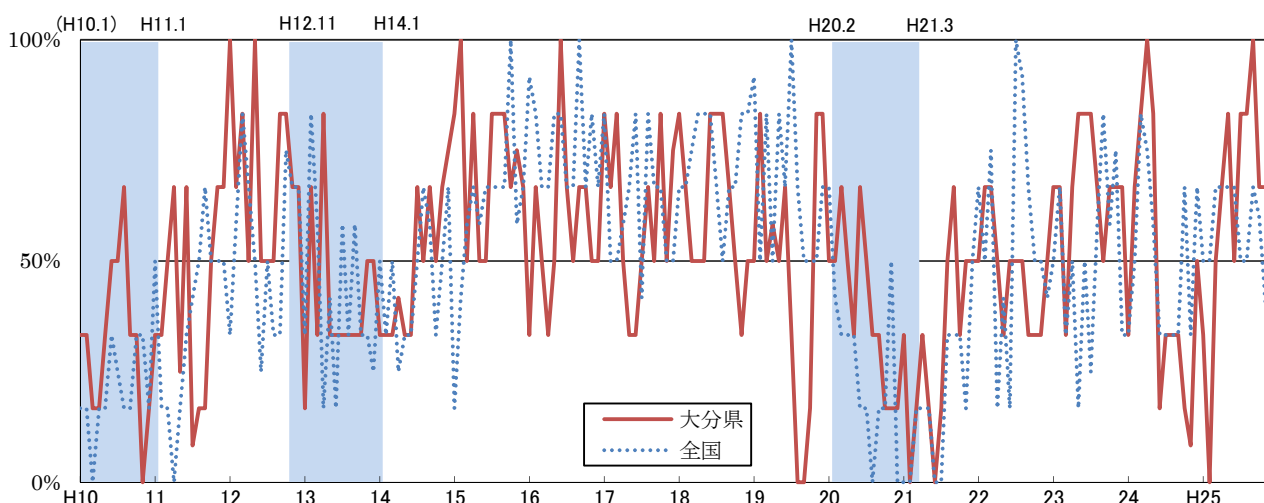
先行指数



一致指数



遅行指数



(注) シャドウ部分は景気後退期（内閣府経済社会総合研究所設定の景気基準日付による）を示す。

問合せ先

大分県大分市大手町3丁目1番1号（〒870-8501）

大分県企画振興部 統計調査課 統計分析班

電話：(097) 506-2446（直通）

FAX：(097) 506-1727

メール：a10800@pref.oita.lg.jp