

県勢主要統計指標

第 3 3 6 号

平成 2 4 年（2 0 1 2 年）4 月

大分県企画振興部統計調査課

今月の概要

1 大分県の推計人口(平成 24 年 3 月 1 日現在)

| | | |
|------|-------------|-----------------------------|
| 県人口 | 1,188,959 人 | (対前月 877 人減少) |
| 自然動態 | 537 人減少 | (出生者数 763 人、死亡者数 1,300 人) |
| 社会動態 | 340 人減少 | (転入者数 2,221 人、転出者数 2,561 人) |

2 県内経済の動向

2-1 主要経済指標の動向

- 1 鉱工業指数 2月の鉱工業生産指数(平成17年=100)は95.3(前月比△7.5%)となり、3か月ぶりに低下した。
- 2 消費者物価 2月の大分市消費者物価指数(平成22年=100)は100.2となり、前月に比べ0.3%上昇した。
- 3 大型小売店販売額 2月の大型小売店販売額は94億5千2百万円で、前年同月と比べ全店ベースで1.2%増(3か月連続)、既存店ベースで0.0%となった。
- 4 外国貿易 2月の輸出額は528億6百万円(前年同月比△18.3%)、輸入額は1,037億6千万円(同△10.5%)で、ともに2か月連続の減少となった。
- 5 公共工事 3月の県内公共工事請負金額は163億9千5百万円で、前年同月比プラス22.0%。発注者別では国、県は増加したが、独立行政法人等、市町村及びその他の公共的団体は減少した。
- 6 新設住宅着工 2月の新設住宅着工戸数は507戸で、前年同月比で44.4%増加した。平成23年度累計では前年同期比で7.6%増加となった。
- 7 企業倒産 3月の県内企業倒産件数は6件、負債総額は3億8千7百万円。件数は前年同月比50.0%増、負債総額は△40.7%減少した。
- 8 職業紹介 2月の有効求人倍率は0.73倍で、前月を0.03ポイント上回った。

2-2 景気動向指数(DI)(平成 24 年 1 月分 (暫定))

| | | |
|------|-------|-------------------|
| 先行指数 | 50.0% | (2か月連続で50%となった) |
| 一致指数 | 57.1% | (4か月連続で50%を上回った) |
| 遅行指数 | 33.3% | (10か月ぶりに50%を下回った) |

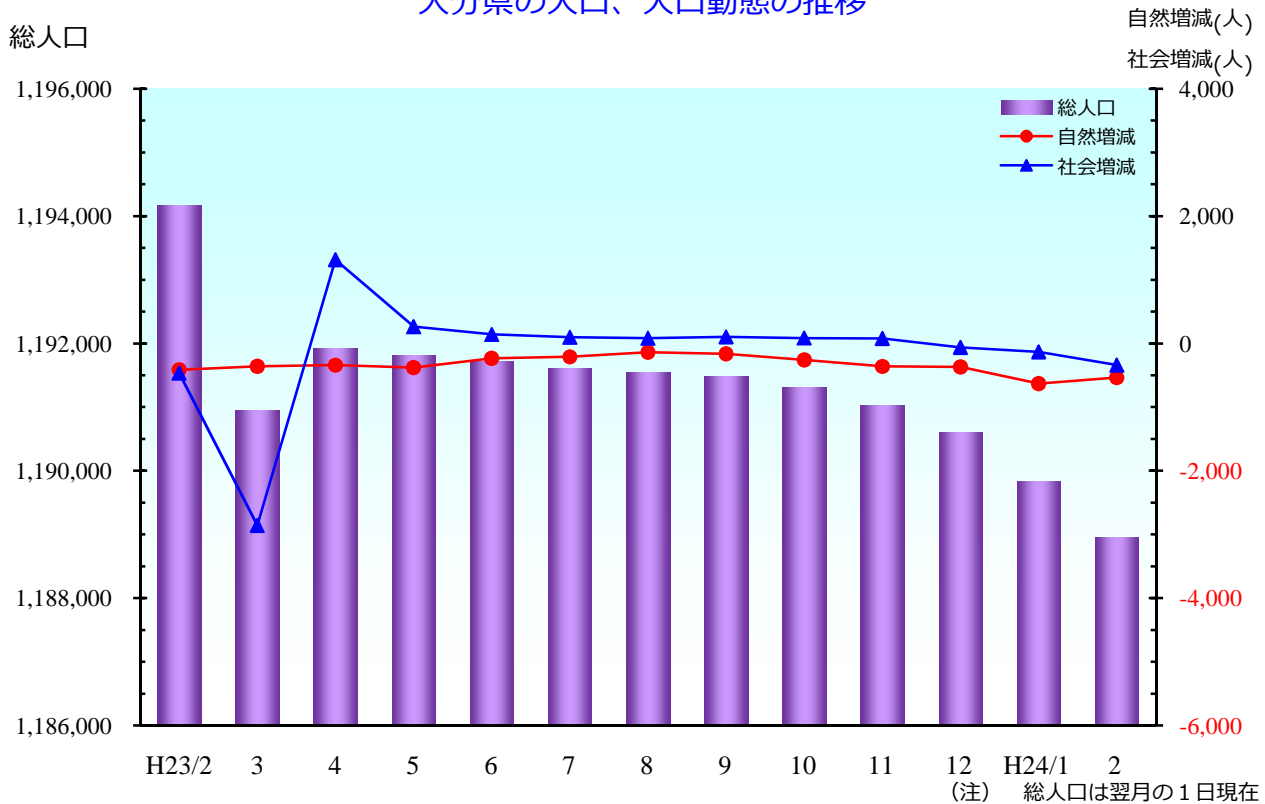
指標一覧・目次

| 番号 | 指標名 | 大分県 | 全国 | 頁 |
|-------|----------|---|--|----|
| 1 | 大分県の推計人口 | (3月1日現在) 1,188,959人 前年同月比 △5,211人 △0.44% | (3月1日現在) 1億2,765万人 前年同月比 △28万人 △0.22% | 1 |
| 2-1-1 | 鉱工業指数 | (2月) 生産指数 95.3 (前月比△7.5%) (前年同月比+0.9%) | (2月) 生産指数 94.4 (前月比△1.6%) (前年同月比+1.5%) | 2 |
| 2-1-2 | 消費者物価 | (2月) 総合指数 100.2 (前月比+0.3%) (前年同月比+0.7%) | (2月) 総合指数 99.8 (前月比+0.2%) (前年同月比+0.3%) | 3 |
| 2-1-3 | 大型小売店販売額 | (2月) 総額 9,452百万円 (前年同月比 (全店) +1.2%) (前年同月比 (既存店) 0.0%) | (2月) 総額 1,465,117百万円 (前年同月比 (全店) +1.2%) (前年同月比 (既存店) +0.2%) | 4 |
| 2-1-4 | 外国貿易 | (2月) 輸出総額 52,806百万円 (前年同月比△18.3%) 輸入総額 103,760百万円 (前年同月比△10.5%) | (2月) 輸出総額 5,438,424百万円 (前年同月比△2.7%) 輸入総額 5,409,030百万円 (前年同月比+9.6%) | 5 |
| 2-1-5 | 公共工事 | (3月) 総額 16,395百万円 (前年同月比 +22.0%) (前年同期比△8.0%) | (3月) 総額 1,397,757百万円 (前年同月比+8.0%) (前年同期比△0.5%) | 6 |
| 2-1-6 | 新設住宅着工 | (2月) 着工戸数 507戸 (前年同月比 +44.4%) (前年同期比 +7.6%) | (2月) 着工戸数 66,928戸 (前年同月比 +7.5%) (前年同期比 +2.5%) | 7 |
| 2-1-7 | 企業倒産 | (3月) 倒産件数 6件 前年同月比+50.0% 負債総額 387百万円 △40.7% | (3月) 件数 1,161件 △1.8% 総額 333,931百万円 +23.5% | 8 |
| 2-1-8 | 職業紹介 | (2月) 有効求人倍率 0.73倍 (前月比+0.03ポイント) (前年同月比+0.09ポイント) | (2月) 有効求人倍率 0.75倍 (前月比+0.02ポイント) (前年同月比+0.14ポイント) | 9 |
| 2-2 | 景気動向指数 | (1月) 一致指数 57.1% 4か月連続で50%を上回った | (2月) 一致指数 90.0% 3か月連続で50%を上回った | 10 |

1 大分県の推計人口

平成 24 年 3 月 1 日現在の本県の推計人口は 1,188,959 人で、前月と比べ 877 人減少した。前月との増減要因をみると、自然動態で 537 人の減少、社会動態で 340 人の減少となっている。

大分県の人口、人口動態の推移



単位：人、世帯

| 動態統計 実績月 | 静態統計 年月日 | 総人口 | 前1ヵ月間の人口動態 | | | | | | | 世帯数 |
|-------------|-------------|-----------|------------|-------|--------|--------|--------|--------|--------|---------|
| | | | 人口増減 | 自然動態 | | | 社会動態 | | | |
| | | | | 出生 | 死亡 | 自然増減 | 転入 | 転出 | 社会増減 | |
| H23/2 | H23.3.1 | 1,194,170 | -879 | 794 | 1,207 | -413 | 2,247 | 2,713 | -466 | 481,798 |
| 3 | H23.4.1 | 1,190,956 | -3,214 | 869 | 1,227 | -358 | 7,054 | 9,910 | -2,856 | 481,894 |
| 4 | H23.5.1 | 1,191,929 | 973 | 744 | 1,085 | -341 | 6,956 | 5,642 | 1,314 | 483,513 |
| 5 | H23.6.1 | 1,191,811 | -118 | 807 | 1,188 | -381 | 3,051 | 2,788 | 263 | 483,934 |
| 6 | H23.7.1 | 1,191,718 | -93 | 857 | 1,091 | -234 | 2,621 | 2,480 | 141 | 484,162 |
| 7 | H23.8.1 | 1,191,605 | -113 | 808 | 1,018 | -210 | 2,701 | 2,604 | 97 | 484,493 |
| 8 | H23.9.1 | 1,191,549 | -56 | 960 | 1,097 | -137 | 3,070 | 2,989 | 81 | 484,605 |
| 9 | H23.10.1 | 1,191,488 | -61 | 877 | 1,041 | -164 | 3,042 | 2,939 | 103 | 484,952 |
| 10 | H23.11.1 | 1,191,313 | -175 | 851 | 1,111 | -260 | 2,767 | 2,682 | 85 | 485,006 |
| 11 | H23.12.1 | 1,191,031 | -282 | 767 | 1,128 | -361 | 2,288 | 2,209 | 79 | 485,000 |
| 12 | H24.1.1 | 1,190,601 | -430 | 861 | 1,229 | -368 | 2,283 | 2,345 | -62 | 484,862 |
| H24/1 | H24.2.1 | 1,189,836 | -765 | 826 | 1,458 | -632 | 2,205 | 2,338 | -133 | 484,686 |
| 2 | H24.3.1 | 1,188,959 | -877 | 763 | 1,300 | -537 | 2,221 | 2,561 | -340 | 484,447 |
| この1年間の計 | | | -5,211 | 9,990 | 13,973 | -3,983 | 40,259 | 41,487 | -1,228 | — |

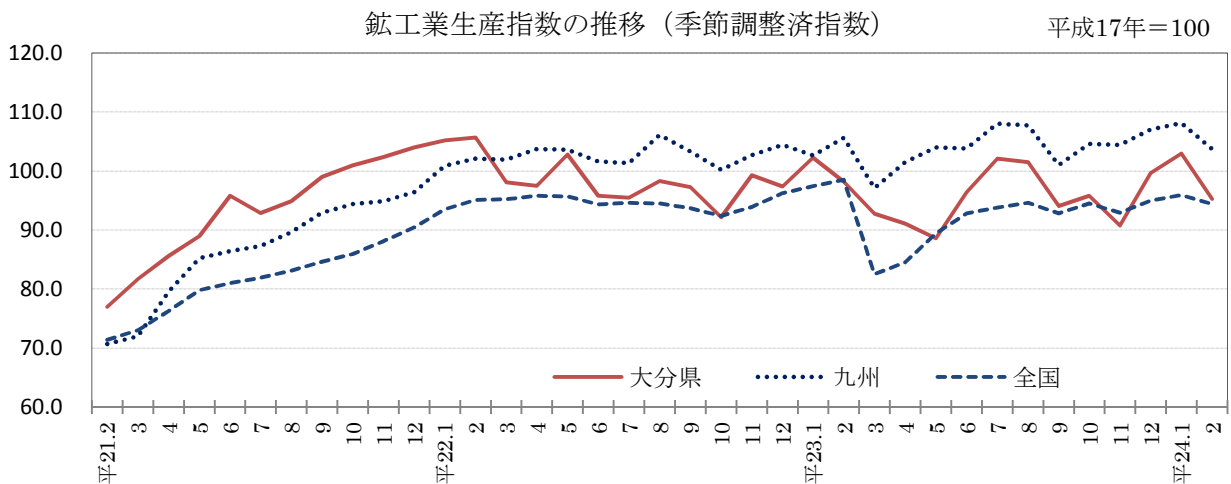
注) 1人口及び世帯数は、平成22年国勢調査による確定人口及び世帯数を基にした毎月1日現在の推計値です。

2-1-1 鋳工業指数

平成 24 年 2 月の大分県鋳工業生産指数（季節調整済指数）は、95.3（前月比▲7.5%）となり、3 か月ぶりに低下した。前月に比べ上昇した業種は「電気機械工業」、「金属製品工業」など 6 業種で、低下した業種は「情報通信機械工業」、「石油製品工業」など 14 業種となっている。

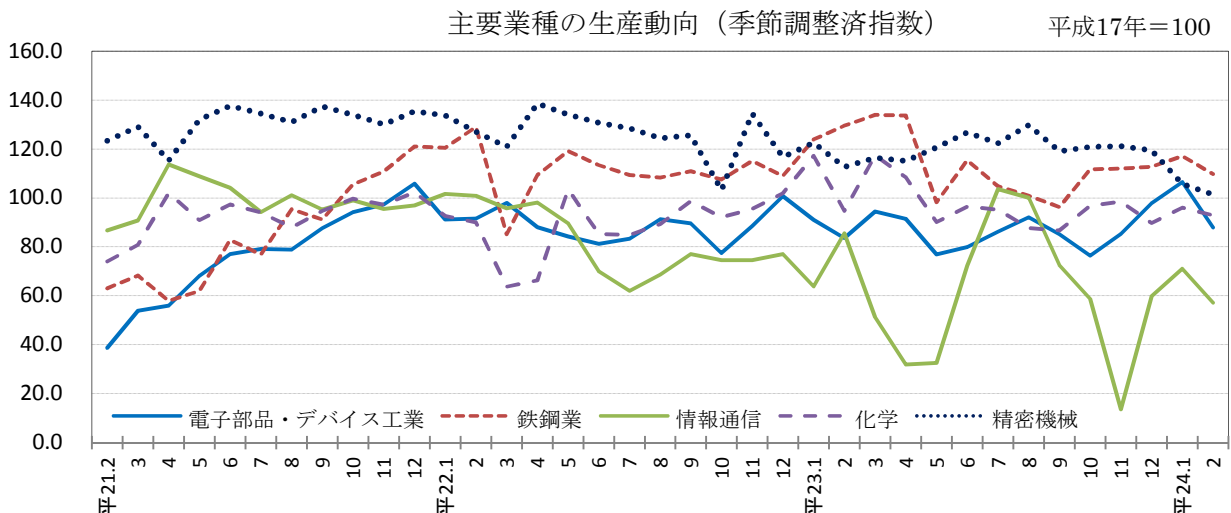
| 区分 | | 季節調整済指数 | | 原指数 | | 平成 17 年=100 |
|-----|----|---------|------|----------|-------|-------------|
| | | 前月比(%) | | 前年同月比(%) | | |
| 大分県 | 生産 | 95.3 | ▲7.5 | 90.1 | 0.9 | 注：九州は速報値 |
| | 出荷 | 95.9 | ▲3.4 | 95.8 | ▲0.3 | |
| | 在庫 | 90.0 | ▲7.5 | 92.1 | ▲15.1 | |
| 全国 | 生産 | 94.4 | ▲1.6 | 94.6 | 1.5 | |
| | 出荷 | 95.3 | 0.3 | 95.2 | 1.5 | |
| | 在庫 | 103.1 | ▲0.5 | 107.1 | 1.0 | |
| 九州 | 生産 | 103.7 | ▲2.7 | 102.2 | 3.0 | |
| | 出荷 | 105.7 | ▲0.9 | 104.5 | 4.6 | |
| | 在庫 | 132.6 | 0.6 | 136.2 | 19.2 | |

出所：経済産業省「鋳工業生産・出荷・在庫指数確報」、県統計調査課



○業種別動向（生産指数）

| 上昇業種 | | | 低下業種 | | |
|--------|--------|--------|-------------|--------|--------|
| 業種名 | 前月比(%) | 寄与率(%) | 業種名 | 前月比(%) | 寄与率(%) |
| 電気機械工業 | 9.0 | ▲0.6 | 情報通信機械工業 | ▲19.4 | 23.7 |
| 金属製品工業 | 7.8 | ▲1.3 | 石油製品工業 | ▲19.0 | 1.0 |
| 家具工業 | 6.4 | ▲0.2 | 電子部品・デバイス工業 | ▲17.5 | 39.7 |



2-1-2 消費者物価

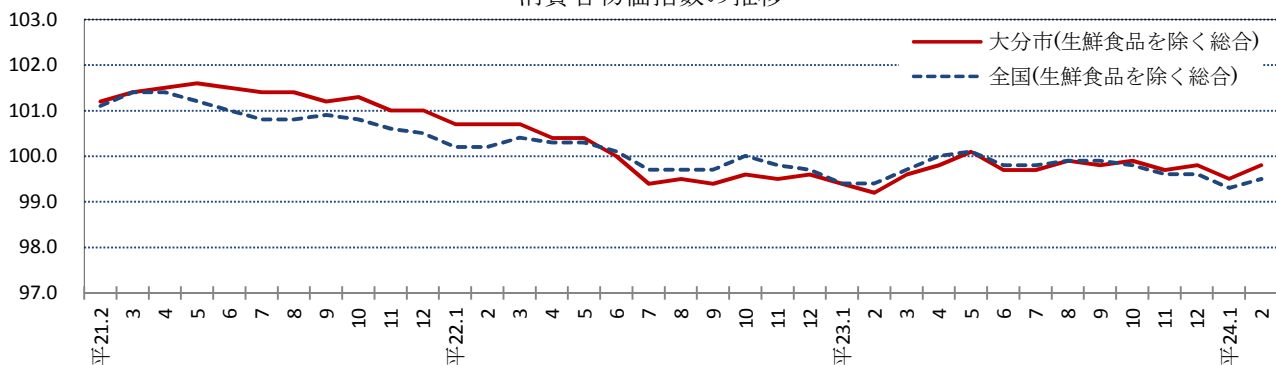
平成24年2月の大分市消費者物価指数は100.2となり、前月に比べ0.3%上昇した。これは、10大費目でみると、「教養娯楽」が教養娯楽用耐久財の値上がりなどにより1.3%上昇したことなどによる。

(平成22年=100)

| 費目 | ウェイト | 大分市 | | | 全国 | | |
|-------------|--------|-------|--------|----------|-------|--------|----------|
| | | 24年2月 | 前月比(%) | 前年同月比(%) | 24年2月 | 前月比(%) | 前年同月比(%) |
| 総合 | 10,000 | 100.2 | 0.3 | 0.7 | 99.8 | 0.2 | 0.3 |
| (生鮮食品を除く総合) | 9,615 | 99.8 | 0.3 | 0.6 | 99.5 | 0.2 | 0.1 |
| 食料 | 2,574 | 101.2 | 0.0 | 1.1 | 101.2 | 0.2 | 1.1 |
| 生鮮食品 | 385 | 109.4 | △0.5 | 2.0 | 108.1 | 0.5 | 4.7 |
| 住居 | 2,002 | 100.0 | 0.0 | 0.5 | 99.6 | 0.0 | △0.3 |
| 光熱・水道 | 662 | 104.3 | 0.1 | 3.9 | 105.5 | 0.1 | 4.6 |
| 家具・家事用品 | 439 | 94.2 | 0.4 | △2.9 | 93.5 | △0.8 | △3.5 |
| 被服及び履物 | 448 | 95.2 | 3.4 | 1.2 | 96.0 | △0.1 | 0.8 |
| 保健医療 | 359 | 98.9 | △0.6 | △0.8 | 98.5 | △0.2 | △1.2 |
| 交通・通信 | 1,443 | 101.8 | △0.2 | 1.6 | 101.0 | △0.3 | 0.9 |
| 教育 | 269 | 96.8 | 0.0 | 1.8 | 98.1 | 0.1 | 0.2 |
| 教養娯楽 | 1,162 | 97.9 | 1.3 | △1.0 | 94.8 | 2.0 | △1.9 |
| 諸雑費 | 642 | 102.3 | △0.1 | △0.7 | 103.5 | 0.0 | △0.4 |

資料：総務省「消費者物価指数月報」、県統計調査課

消費者物価指数の推移



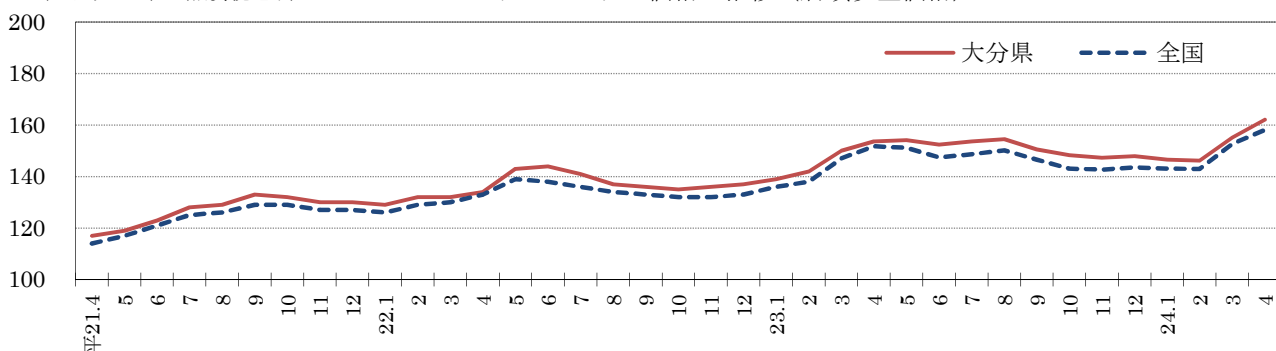
参考：レギュラーガソリン価格の推移（店頭現金価格）

| | | | | | | | | |
|-----|-------|-------|-------|-------|-------|-------|-------|-------|
| | 平 23 | 平 24 | 2.13 | 3.12 | 4.9 | 平 24 | | |
| | 12.12 | 1.10 | | | | 4.2 | 4.16 | 4.23 |
| 大分県 | 147.9 | 146.6 | 146.2 | 155.1 | 162.1 | 162.0 | 161.5 | 160.7 |
| 全国 | 143.6 | 143.1 | 142.9 | 152.6 | 158.1 | 158.3 | 157.2 | 155.5 |

資料：経済産業省資源エネルギー庁「給油所小売価格調査（ガソリン、軽油、灯油）」

(¥/リットル) (消費税込み)

レギュラーガソリン価格の推移（店頭現金価格）



2-1-3 大型小売店販売額

平成 24 年 2 月の大型小売店販売額は 94 億 5 千 2 百万円、前年同月比は全店ベースで 1.2%の増加 (3 か月連続)、既存店ベースで 0.0%となった。

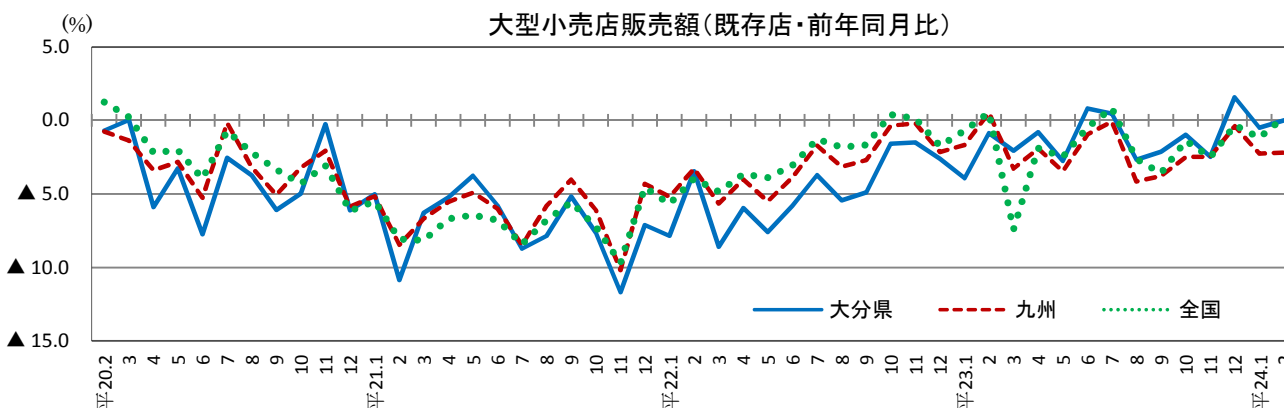
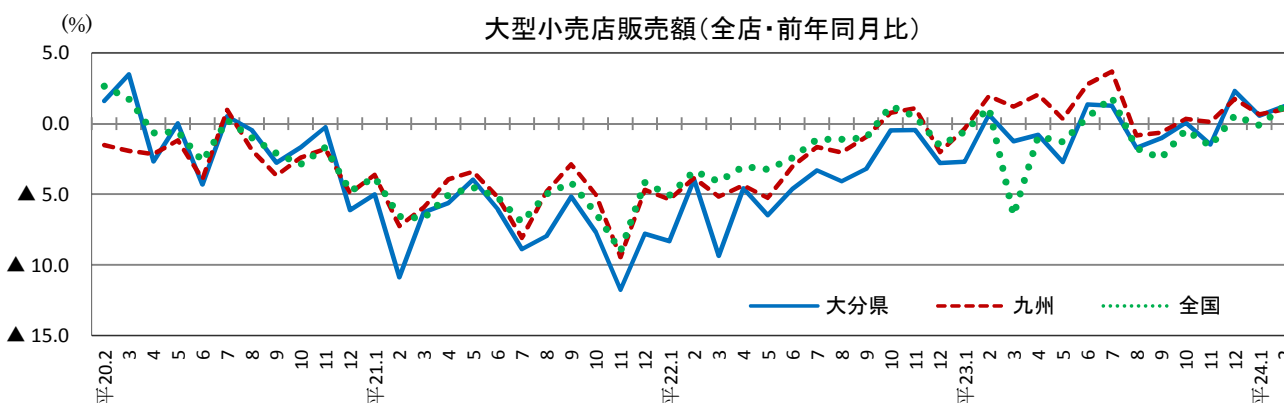
| 地域別 商品別 | 大分県 | | | 全国 | | |
|------------|--------------|-----------|------|--------------|-----------|---------|
| | 百貨店 | スーパー | 計 | 百貨店 | スーパー | 計 |
| | 3 店 | 35 店 | 38 店 | 264 店 | 4,765 店 | 5,029 店 |
| | 販売額 (百万円) | 前年同月比 (%) | | 販売額 (百万円) | 前年同月比 (%) | |
| 全 店 | | 既存店 | 全 店 | | 既存店 | |
| 総額 | 9,452 | 1.2 | 0.0 | 1,465,117 | 1.2 | 0.2 |
| 衣 料 品 | 3,031 | 1.9 | 1.9 | 303,950 | △1.3 | △1.4 |
| 飲 食 料 品 | 4,280 | 3.0 | 0.6 | 829,047 | 3.0 | 1.7 |
| そ の 他 | 2,140 | △3.1 | △3.4 | 332,119 | △0.9 | △2.1 |

資料：九州経済産業局「九州大型小売店販売動向」（平成 24 年 2 月速報）

注 1：「百貨店」は、注 2 の「スーパー」を除き、売り場面積が特別区及び政令指定都市では 3,000 m²以上、その他の地域では 1,500 m²以上

注 2：「スーパー」は、売り場面積の 50%以上でセルフサービス方式、かつ売り場面積が 1,500 m²以上

注 3：「その他」は、家具、家電、家庭用品、食堂・喫茶など



○ 参考 コンビニエンスストアの動向 (2月速報)

| 九州・沖縄 | | | 全国 | | |
|-------------|---------------------|-----|-------------|---------------------|-----|
| 店舗数 | 4,605 (前年同月比 23.9%) | | 店舗数 | 45,731 (前年同月比 7.4%) | |
| 販売額 (億円) | 前年同月比 (%) | | 販売額 (億円) | 前年同月比 (%) | |
| | 全店 | 既存店 | | 全店 | 既存店 |
| 703 | 9.4 | 2.9 | 7,082 | 8.8 | 4.4 |

出所：九州経済産業局「九州コンビニエンス・ストア販売動向」

注：調査対象は 500 店舗以上（直営店、FC店、VC店など形態に関係なく）を有するコンビニエンスストアのチェーン企業本部。

2-1-4 外国貿易

平成24年2月の輸出額は528億6百万円（前年同月比△18.3%）で2か月連続の減少となった。映像機器が大きく増加したが、船舶類、銅及び同合金などが減少した。輸入額は1,037億6千万円（同△10.5%）で2か月連続の減少となった。石炭、液化天然ガスが増加したものの、銅鉱、揮発油、鉄鉱石などが減少した。

（2月分速報）

（単位：百万円、%）

| 区分 | 輸 出 | | | | 輸 入 | | | |
|------|--------|--------------|------------|------------|------------|--------------|------------|------------|
| | 主要品目等 | 24年2月 価 額 | 前 年 同月比 | 前 年 同期比 | 主要品目等 | 24年2月 価 額 | 前 年 同月比 | 前 年 同期比 |
| 大分県 | 総額 | 52,806 | △18.3 | △13.3 | 総額 | 103,760 | △10.5 | △5.6 |
| 大分港 | 鉄鋼 | 20,685 | 0.4 | 2.1 | 原油及び粗油 | 31,271 | △1.4 | △7.0 |
| | 有機化合物 | 8,443 | △8.5 | △19.3 | 鉄鉱石 | 22,762 | △13.7 | 2.2 |
| | 事務用機器 | 8,107 | △12.7 | △1.9 | 石炭 | 16,253 | 45.3 | △7.3 |
| | 映像機器 | 7,642 | 2,986.9 | 5,862.4 | 銅鉱 | 11,067 | △46.1 | △51.6 |
| | 銅及び同合金 | 471 | △94.9 | △65.3 | 揮発油 | 8,369 | △37.2 | △27.3 |
| | 自動車 | 388 | △57.9 | △72.7 | 液化天然ガス | 7,988 | 32.9 | 90.2 |
| | 船舶類 | 125 | 全増 | 全増 | 液化石油ガス | 2,227 | △20.2 | △7.7 |
| | 計 | 49,184 | △11.7 | △3.9 | 計 | 102,534 | △11.0 | △8.3 |
| 津久見港 | セメント | 315 | △6.6 | △22.0 | 石油コークス | 407 | 10.2 | 10.2 |
| | 石灰石 | 46 | 104.5 | 71.0 | 石炭 | 347 | 117.9 | 450.0 |
| | 船舶類 | — | 全減 | △78.2 | アルコール飲料 | 10 | △15.3 | △44.8 |
| | | | | | 輸送用機器 | 5 | 全増 | △7.8 |
| | 計 | 373 | △94.9 | △74.2 | 計 | 768 | 25.1 | 138.9 |
| 佐伯港 | 船舶類 | 3,249 | 103.1 | 1.7 | 鉄鋼 | 353 | 210.3 | 253.4 |
| | | | | | 木材 | 59 | 30.3 | 30.3 |
| | | | | | 石こう | 29 | 全増 | 全増 |
| | | | | | 魚介類(生鮮・冷凍) | 15 | 全増 | 全増 |
| | 計 | 3,249 | 103.1 | 1.7 | 計 | 457 | 186.8 | 243.6 |
| 大分空港 | 計 | — | — | — | 計 | — | 全減 | 全減 |
| 全国 | 総額 | 5,438,424 | △2.7 | △5.8 | 総額 | 5,409,030 | 9.6 | 9.7 |

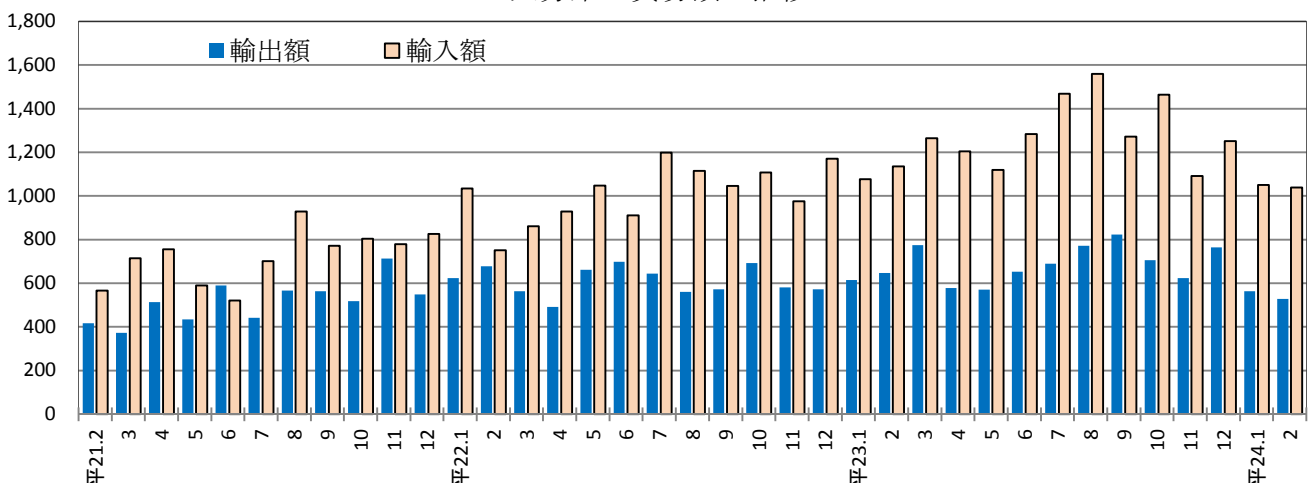
資料：「貿易統計（輸出確報、輸入速報（9桁）」（財務省、門司税関、門司税関大分税関支署）

注1：「前年同期比」は、1月～2月累計額の比較（増減率）

注2：大分港の実績には佐賀関港・中津港の実績を含む。

（億円）

大分県の貿易額の推移



2-1-5 公共工事

平成 24 年 3 月の県内公共工事請負金額は 163 億 9 千 5 百万円で、前年同月比で 22.0%増加した。発注者別では国、県は増加したが、独立行政法人等、市町村及びその他の公共的団体は減少した。

(単位：百万円、%)

| 項目 | 大 分 県 | | | | 全 国 | | | |
|-----------|-------------|------------|--------------|-----------|-------------|------------|--------------|-----------|
| | 24 年 3 月 | 前 年 同月比 | 23 年度 累 計 | 前年 同期比 | 24 年 3 月 | 前 年 同月比 | 23 年度 累 計 | 前年 同期比 |
| 総 額 | 16,395 | 22.0 | 132,990 | △8.0 | 1,397,757 | 8.0 | 11,224,907 | △0.5 |
| 国 | 8,992 | 111.8 | 28,047 | 34.7 | 501,207 | 39.0 | 2,012,661 | 6.1 |
| 独立行政法人等 | 291 | △2.4 | 10,321 | △23.4 | 173,780 | 38.1 | 1,066,263 | △6.0 |
| 都道府県 | 6,046 | 9.6 | 49,803 | △9.9 | 397,810 | △9.9 | 3,528,371 | 1.7 |
| 市区町村 | 780 | △39.6 | 41,032 | △8.6 | 242,467 | △11.7 | 3,856,729 | △5.3 |
| その他の公共的団体 | 285 | △86.3 | 3,765 | △62.7 | 82,491 | △10.0 | 760,851 | 6.7 |

資料：西日本建設業保証（株）「公共工事前払保証統計」

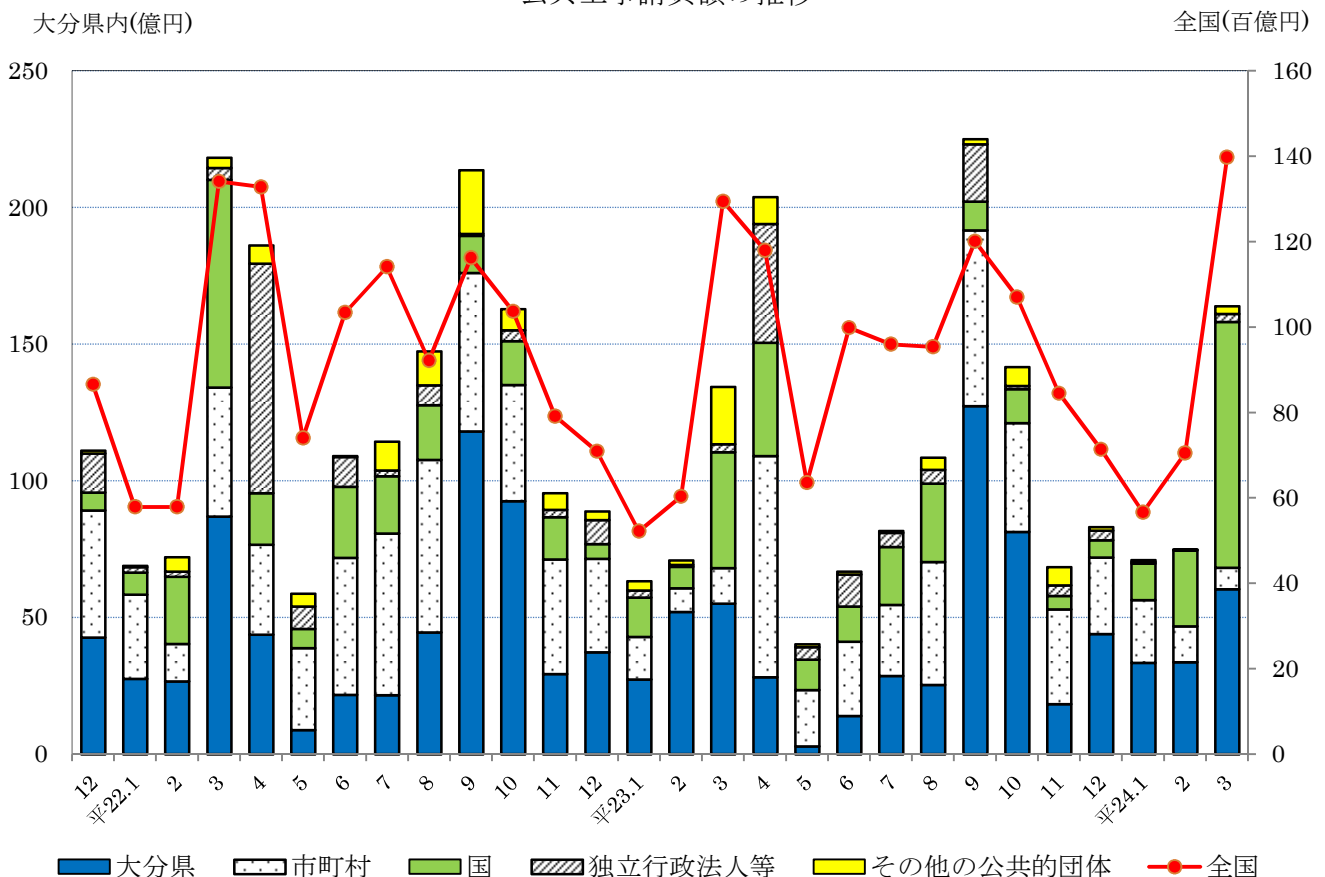
注 1：「この統計は、公共工事の前払金保証を集計した業務統計であり、公共工事のほとんどをカバーしている。」（西日本建設業保証株）

注 2：「独立行政法人等」には独立行政法人のほか、各高速道路（株）、国立大学法人、大学共同利用機関法人、特殊法人等を含む。

注 3：「前年同期比」は、4 月～3 月累計の比較（増減率）

注 4：「全国」の「23 年度累計」「前年同期比」は、統計調査課で計算

公共工事請負額の推移



2-1-6 新設住宅着工

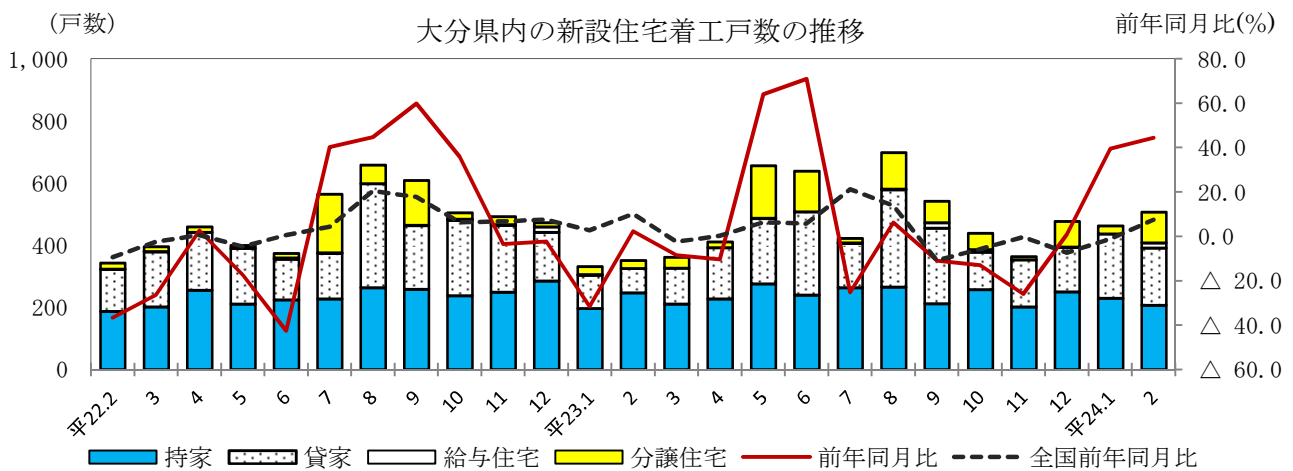
平成24年2月の新設住宅着工戸数は507戸で、前年同月と比べて44.4%増加した。内訳は持家207戸（同1.0%減）、貸家184戸（同135.9%増）、給与住宅17戸（同全増）、分譲住宅99戸（同280.8%増）であった。

（単位：戸、%）

| 項目 | 大分県 | | | | 全国 | | | |
|------|-----------|-----------|------------|-----------|-----------|-----------|------------|-----------|
| | 24年 2月 | 前年 同月比 | 23年度 累計 | 前年 同期比 | 24年 2月 | 前年 同月比 | 23年度 累計 | 前年 同期比 |
| 総数 | 507 | 44.4 | 5,618 | 7.6 | 66,928 | 7.5 | 774,649 | 2.5 |
| 持家 | 207 | △16.2 | 2,632 | △1.0 | 22,462 | 1.5 | 282,487 | △1.1 |
| 貸家 | 184 | 135.9 | 2,148 | 8.3 | 22,798 | 9.4 | 266,165 | △1.4 |
| 給与住宅 | 17 | 全増 | 48 | 50.0 | 360 | △18.6 | 7,156 | 21.5 |
| 分譲住宅 | 99 | 280.8 | 790 | 44.7 | 21,308 | 13.1 | 218,841 | 12.8 |

資料：国土交通省総合政策局「建築着工統計調査」

注：「前年同期比」は、4月～2月累計の比較（増減率）



○市町村別着工戸数（24年2月）

（単位：戸数）

| | 持家 | 貸家 | 給与住宅 | 分譲住宅 | 計 |
|-------|-----|-----|------|------|-----|
| 大分市 | 95 | 56 | | 89 | 240 |
| 別府市 | 17 | 20 | | 4 | 41 |
| 中津市 | 15 | 38 | | 1 | 54 |
| 日田市 | 12 | 50 | 16 | | 78 |
| 佐伯市 | 10 | 6 | | 3 | 19 |
| 臼杵市 | 5 | 3 | | | 8 |
| 津久見市 | 3 | | | | 3 |
| 竹田市 | 1 | | | | 1 |
| 豊後高田市 | 12 | 6 | | | 18 |
| 杵築市 | 5 | | | | 5 |
| 宇佐市 | 11 | 5 | | 2 | 18 |
| 豊後大野市 | 1 | | 1 | | 2 |
| 由布市 | 2 | | | | 2 |
| 国東市 | 5 | | | | 5 |
| 姫島村 | | | | | 0 |
| 日出町 | 9 | | | | 9 |
| 九重町 | 1 | | | | 1 |
| 玖珠町 | 3 | | | | 3 |
| 県計 | 207 | 184 | 17 | 99 | 507 |

資料：県建築住宅課

注：国土交通省と県建築住宅課発表の数値は、データ読み取り方法により異なる場合がある。

2-1-7 企業倒産

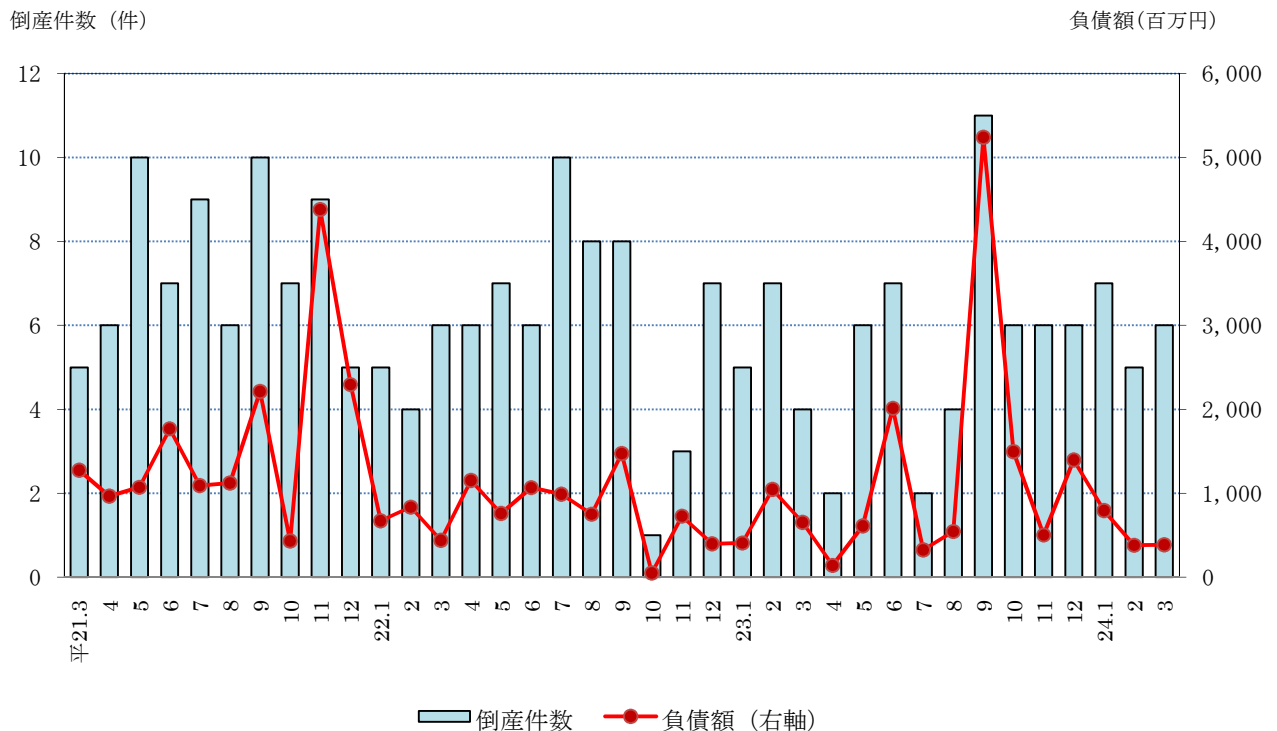
平成24年3月の企業倒産は、件数が6件（前年同月比50.0%増）、負債総額は3億8千7百万円（前年同月比40.7%減）となった。業種別ではサービス業・その他が4件、建設業が1件、小売業が1件であった。また、原因別では販売不振が3件、放漫経営、過小資本、赤字累積が各1件であった。

| | 倒産 件数 | 負債 金額 | 1件当り 負債金額 | 原因別 | | | | | | | |
|--------|----------|----------|--------------|------|--------|-------|--------|----|-------|-----|--------|
| | | | | 放漫経営 | | 販売不振 | | 連鎖 | | その他 | |
| | | | | 件数 | 負債額 | 件数 | 負債額 | 件数 | 負債額 | 件数 | 負債額 |
| 平成18年 | 96 | 37,255 | 388 | 14 | 12,419 | 52 | 15,546 | 13 | 4,925 | 17 | 4,365 |
| 19 | 118 | 93,813 | 795 | 7 | 521 | 68 | 27,009 | 11 | 2,232 | 32 | 64,051 |
| 20 | 139 | 63,876 | 460 | 5 | 2,190 | 92 | 52,182 | 17 | 5,878 | 25 | 3,626 |
| 21 | 97 | 21,012 | 217 | 4 | 294 | 51 | 9,175 | 9 | 1,809 | 33 | 9,734 |
| 22 | 71 | 9,312 | 131 | 4 | 1,184 | 37 | 3,123 | 4 | 162 | 26 | 4,843 |
| 23 | 66 | 14,376 | 218 | 4 | 570 | 22 | 3,862 | 1 | 418 | 39 | 9,526 |
| 23/3 | 4 | 653 | 163 | - | - | 1 | 55 | 1 | 418 | 2 | 180 |
| 4 | 2 | 140 | 70 | - | - | 1 | 62 | - | - | 1 | 78 |
| 5 | 6 | 611 | 102 | - | - | 2 | 387 | - | - | 4 | 224 |
| 6 | 7 | 2,012 | 287 | 1 | 400 | 3 | 1,297 | - | - | 3 | 315 |
| 7 | 2 | 325 | 163 | - | - | 1 | 100 | - | - | 1 | 225 |
| 8 | 4 | 545 | 136 | 1 | 80 | 1 | 20 | - | - | 2 | 445 |
| 9 | 11 | 5,241 | 476 | 1 | 70 | 3 | 119 | - | - | 7 | 5,052 |
| 10 | 6 | 1,497 | 250 | - | - | 2 | 1,248 | - | - | 4 | 249 |
| 11 | 6 | 503 | 84 | - | - | 1 | 58 | - | - | 5 | 445 |
| 12 | 6 | 1,397 | 233 | - | - | 3 | 113 | - | - | 3 | 1,284 |
| 24/1 | 7 | 794 | 113 | 1 | 10 | 2 | 206 | 1 | 54 | 3 | 524 |
| 2 | 5 | 380 | 76 | - | - | 5 | 380 | - | - | - | - |
| 3 | 6 | 387 | 65 | 1 | 100 | 3 | 103 | - | - | 2 | 184 |
| 対前月比 | 20.0 | 1.8 | △14.5 | - | - | △40.0 | △72.9 | - | - | - | - |
| 対前年同月比 | 50.0 | △40.7 | △60.1 | - | - | 200.0 | 87.3 | - | - | 0.0 | 2.2 |

資料：東京商工リサーチ大分支店「倒産集計月報」（負債総額1000万円以上）

注）「対前月比」及び「対前年同月比」は増減率

企業倒産件数、負債額の推移



2-1-8 職業紹介

平成24年2月の有効求人倍率は前月を0.03ポイント上回る0.73倍で、九州平均を0.11ポイント上回っている。正社員有効求人倍率は前年同月を0.07ポイント上回る0.49倍であった。

一般（新規学卒者を除きパートタイムを含む）

（単位：人、件、倍、%、ポイント）

| | | 大分県 | | | 全国 | | |
|----------|----------|-----------|------------|--------------|-----------|------------|--------------|
| | | 24年 2月 | 前月 比(差) | 前年同月 比(差) | 24年 2月 | 前月 比(差) | 前年同月 比(差) |
| 求職 | 新規求職申込件数 | 7,104 | △3.7 | △3.4 | 603,182 | △4.7 | △7.7 |
| | 月間有効求職者数 | 26,264 | 5.2 | △2.0 | 2,371,713 | 2.8 | △4.8 |
| 求人 | 新規求人数 | 8,224 | △0.6 | 8.6 | 772,786 | 3.9 | 16.3 |
| | 月間有効求人数 | 20,385 | 7.2 | 10.6 | 1,917,405 | 6.5 | 16.7 |
| 求人 倍率 | 新規求人倍率 | 1.16 | △0.04 | 0.13 | 1.27 | 0.07 | 0.26 |
| | 有効求人倍率 | 0.73 | 0.03 | 0.09 | 0.75 | 0.02 | 0.14 |
| 就職件数 | | 2,499 | 13.8 | 6.2 | 171,753 | 15.2 | 6.7 |

正社員

（単位：人、件、倍、%、ポイント）

| | | | | | | |
|---------------|--------|-------|------|-----------|------|------|
| 常用フルタイム有効求職者数 | 18,423 | 5.8 | △4.5 | 1,708,763 | 4.3 | △6.7 |
| 正社員新規求人数 | 3,454 | △4.7 | 8.4 | 313,214 | △2.2 | 11.8 |
| 正社員有効求人数 | 9,021 | 4.0 | 11.1 | 829,572 | 4.7 | 13.1 |
| 正社員有効求人倍率 | 0.49 | △0.01 | 0.07 | 0.49 | 0.01 | 0.09 |
| 正社員就職件数 | 1,197 | 12.8 | 7.8 | 78,623 | 19.9 | 7.8 |

資料：厚生労働省職業安定局、大分労働局

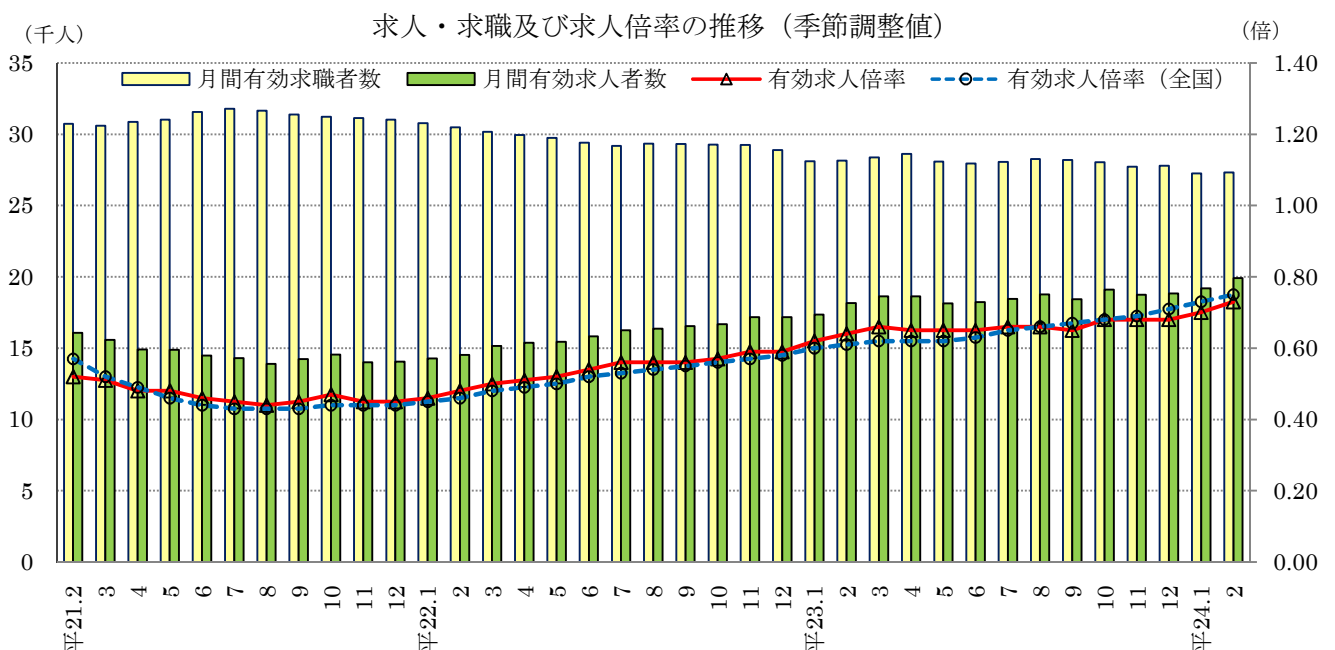
注1：新規求人倍率（季調値）＝ 新規求人数（季調値）÷ 新規求職申込件数（季調値）

注2：有効求人倍率（季調値）＝ 月間有効求人数（季調値）÷ 月間有効求職者数（季調値）

注3：新規求人倍率・有効求人倍率は「季節調整値」、その他は「原数値」

注4：「正社員」に関する数値はすべて「原数値」

注5：正社員有効求人倍率＝ 正社員有効求人数 ÷ 常用フルタイム有効求職者数



安定所別月間有効求人倍率の推移

| 年度 月 | | | | | | | | | (単位:倍) | | (単位:%) | |
|---------|------|------|------|------|------|------|----------|------------|--------|------|--------|-----|
| | 大分 | 別府 | 中津 | 日田 | 佐伯 | 宇佐 | 豊後 大野 | 大分県 原数値 | 大分県 | 全国 | 完全失業率 | |
| | | | | | | | | | | | 大分県 | 全国 |
| 18 | 1.12 | 0.97 | 0.99 | 0.79 | 0.92 | 0.90 | 0.95 | 1.01 | 1.01 | 1.06 | 4.0 | 4.1 |
| 19 | 1.04 | 1.16 | 1.08 | 0.81 | 0.90 | 0.94 | 0.94 | 1.02 | 1.02 | 1.02 | 3.7 | 3.9 |
| 20 | 0.75 | 0.74 | 0.79 | 0.70 | 0.71 | 0.65 | 0.73 | 0.73 | 0.73 | 0.77 | 3.8 | 4.0 |
| 21 | 0.49 | 0.40 | 0.39 | 0.47 | 0.56 | 0.42 | 0.56 | 0.46 | 0.46 | 0.45 | 4.4 | 5.1 |
| 22 | 0.57 | 0.56 | 0.52 | 0.54 | 0.63 | 0.69 | 0.63 | 0.58 | 0.58 | 0.56 | 4.6 | 5.1 |

| | | | | | | | | | | | | |
|------|------|------|------|------|------|------|------|------|------|------|-----|-----|
| 23.2 | 0.67 | 0.71 | 0.60 | 0.63 | 0.76 | 0.82 | 0.73 | 0.69 | 0.64 | 0.61 | 4.3 | 4.7 |
| 3 | 0.67 | 0.68 | 0.57 | 0.63 | 0.64 | 0.82 | 0.79 | 0.67 | 0.66 | 0.62 | | 4.7 |
| 4 | 0.63 | 0.60 | 0.50 | 0.52 | 0.64 | 0.69 | 0.70 | 0.61 | 0.65 | 0.62 | 5.0 | 4.7 |
| 5 | 0.57 | 0.53 | 0.50 | 0.50 | 0.63 | 0.70 | 0.70 | 0.57 | 0.65 | 0.62 | | 4.6 |
| 6 | 0.58 | 0.56 | 0.54 | 0.58 | 0.62 | 0.72 | 0.77 | 0.59 | 0.65 | 0.63 | | 4.6 |
| 7 | 0.60 | 0.61 | 0.57 | 0.59 | 0.64 | 0.74 | 0.87 | 0.62 | 0.66 | 0.65 | 3.7 | 4.6 |
| 8 | 0.61 | 0.66 | 0.62 | 0.63 | 0.69 | 0.80 | 0.90 | 0.65 | 0.66 | 0.66 | | 4.4 |
| 9 | 0.62 | 0.69 | 0.67 | 0.63 | 0.69 | 0.83 | 0.96 | 0.67 | 0.65 | 0.67 | | 4.2 |
| 10 | 0.65 | 0.69 | 0.75 | 0.69 | 0.76 | 0.84 | 0.94 | 0.70 | 0.68 | 0.68 | 4.2 | 4.4 |
| 11 | 0.65 | 0.69 | 0.76 | 0.74 | 0.78 | 0.79 | 0.99 | 0.71 | 0.68 | 0.69 | | 4.5 |
| 12 | 0.67 | 0.75 | 0.81 | 0.77 | 0.88 | 0.84 | 0.97 | 0.75 | 0.68 | 0.71 | | 4.5 |
| 24.1 | 0.68 | 0.77 | 0.80 | 0.74 | 0.96 | 0.91 | 0.91 | 0.76 | 0.70 | 0.73 | | 4.6 |
| 2 | 0.71 | 0.79 | 0.81 | 0.69 | 0.96 | 0.95 | 0.85 | 0.78 | 0.73 | 0.75 | | 4.5 |

資料：厚生労働省職業安定局、大分労働局、総務省統計局

| | 23年12月 | 24年1月 | 24年2月 | 前月差 (ポイント) | 前年同月差 (ポイント) |
|------|--------|-------|-------|---------------|-----------------|
| 福岡県 | 0.63 | 0.63 | 0.65 | 0.02 | 0.10 |
| 佐賀県 | 0.64 | 0.64 | 0.66 | 0.02 | 0.05 |
| 長崎県 | 0.63 | 0.63 | 0.63 | 0.00 | 0.11 |
| 熊本県 | 0.67 | 0.69 | 0.68 | △ 0.01 | 0.10 |
| 大分県 | 0.68 | 0.70 | 0.73 | 0.03 | 0.09 |
| 宮崎県 | 0.62 | 0.64 | 0.64 | 0.00 | 0.10 |
| 鹿児島県 | 0.60 | 0.60 | 0.62 | 0.02 | 0.11 |
| 沖縄県 | 0.34 | 0.35 | 0.36 | 0.01 | 0.06 |
| 九州平均 | 0.60 | 0.61 | 0.62 | 0.01 | 0.09 |
| 全国 | 0.71 | 0.73 | 0.75 | 0.02 | 0.14 |

資料：厚生労働省職業安定局、大分労働局

注1：全国、九州各県の有効求人倍率は、季節調整値。なお、平成23年12月以前の数値は新季節指数により改訂されている。

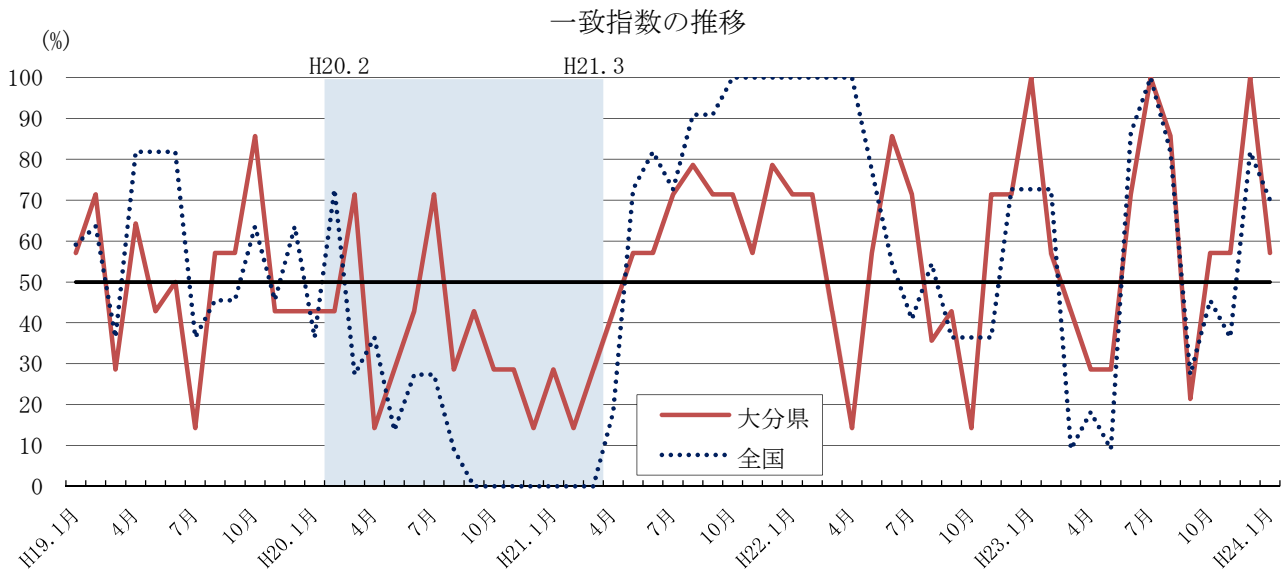
注2：佐伯所は平成19年度以前の旧臼杵所数値を含む。

注3：九州平均は、九州各県の有効求人数(季調値)の合計を有効求職者数(季調値)の合計で除したもの。

注4：完全失業率の推移は年。全国の月分は季節調整値。大分県の期分は、モデル推計値(総務省統計局公表)。

2-2 景気動向指数

平成 24 年 1 月分の大分県景気動向指数(DI)をみると、景気にはほぼ一致して動く一致指数は 57.1% となり、4 か月連続で 50% を上回った。また、景気に対し先行して動く先行指数は 2 か月連続で 50% となった。他方、景気に対し遅れて動く遅行指数は 33.3% となり、10 か月ぶりに 50% を下回った。



出所：内閣府経済社会総合研究所、県統計調査課

注 1：指数が 50% を上回る場合は「景気回復・拡大期」にあり、50% を下回る場合は「景気後退期」にあるとみる。

注 2：シャドウ部分は景気後退期（内閣府経済社会総合研究所設定の景気基準日付による）を示す。

個別指標の動き

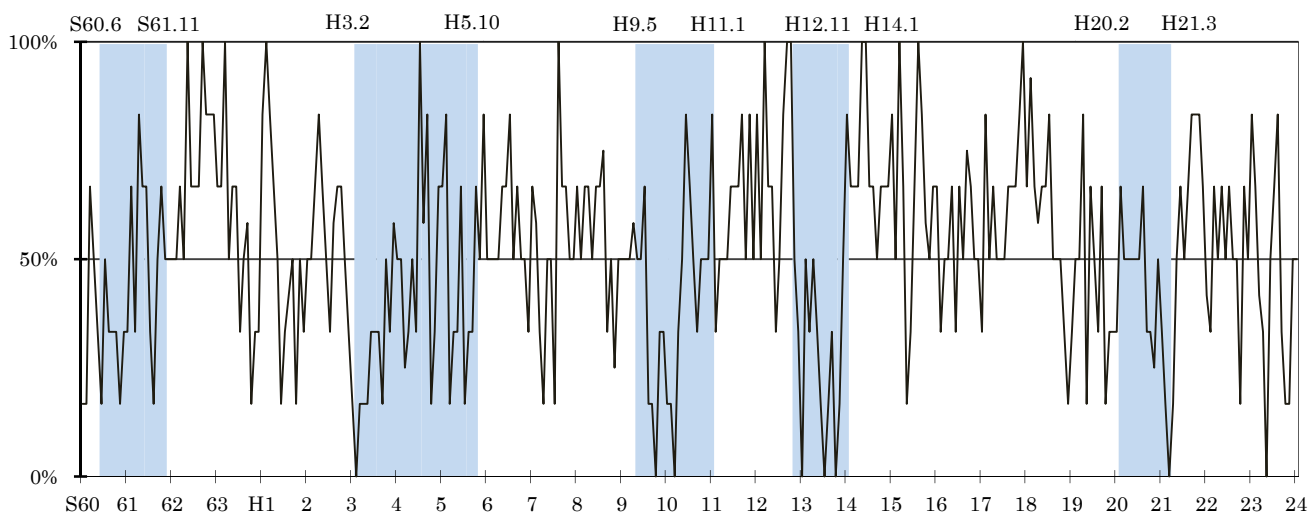
| プラスの指標 | 連続月数 | マイナスの指標 | 連続月数 |
|--------------|------|------------------|------|
| 先行系列 | | | |
| 01 新規求人数 | 2 | | |
| 02 所定外労働時間 | 1 | | |
| 03 鉱工業在庫率(逆) | 2 | | |
| | | 04 不渡手形発生枚数(逆) | 2 |
| | | 05 雇用保険初回受給者数(逆) | 1 |
| | | 06 日経商品指数 | 6 |
| 一致系列 | | | |
| 01 鉱工業生産指数 | 2 | | |
| 02 鉱工業出荷指数 | 2 | | |
| | | 03 投資財生産指数 | 1 |
| | | 04 大口電力販売量 | 1 |
| 05 有効求人倍率 | 4 | | |
| 06 県内新車販売台数 | 8 | | |
| | | 07 県内輸入額 | 1 |
| 遅行系列 | | | |
| 01 有効求職者数(逆) | 4 | | |
| 02 常用雇用指数 | 10 | | |
| | | 03 資本財出荷指数 | 1 |
| | | 04 第 3 次産業活動指数 | 5 |
| | | 05 大分市消費者物価指数 | 4 |
| | | 06 法人事業税調定額 | 1 |

(注)先行系列から「02 所定外労働時間」を、遅行系列からは「02 常用雇用指数」を除いている。

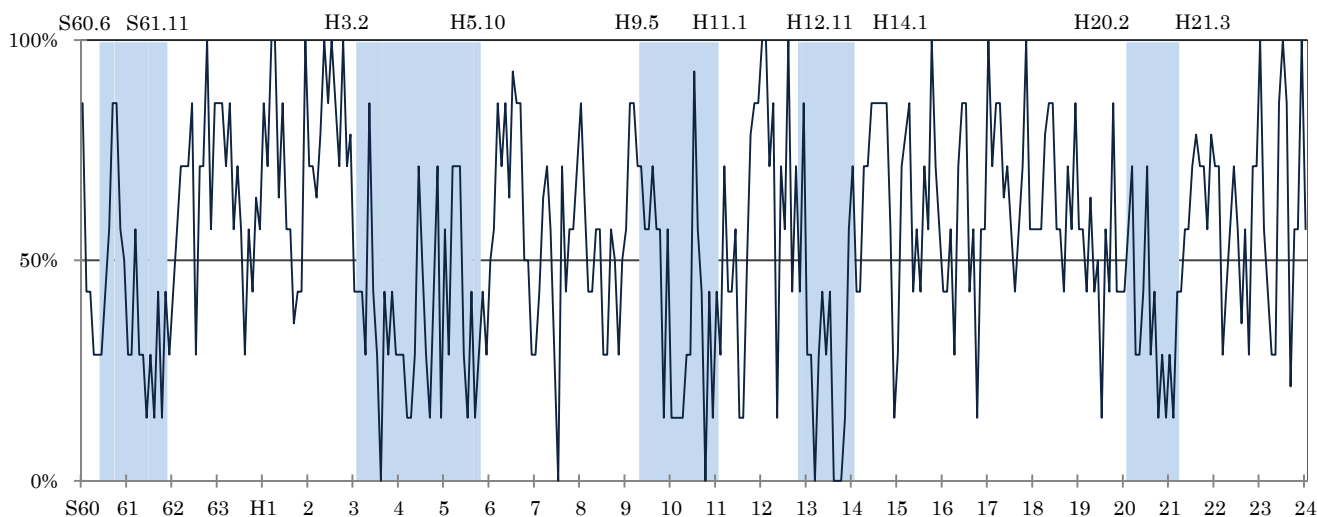
大分県景気動向指数（D I）の動き

平成 24 年 1 月分

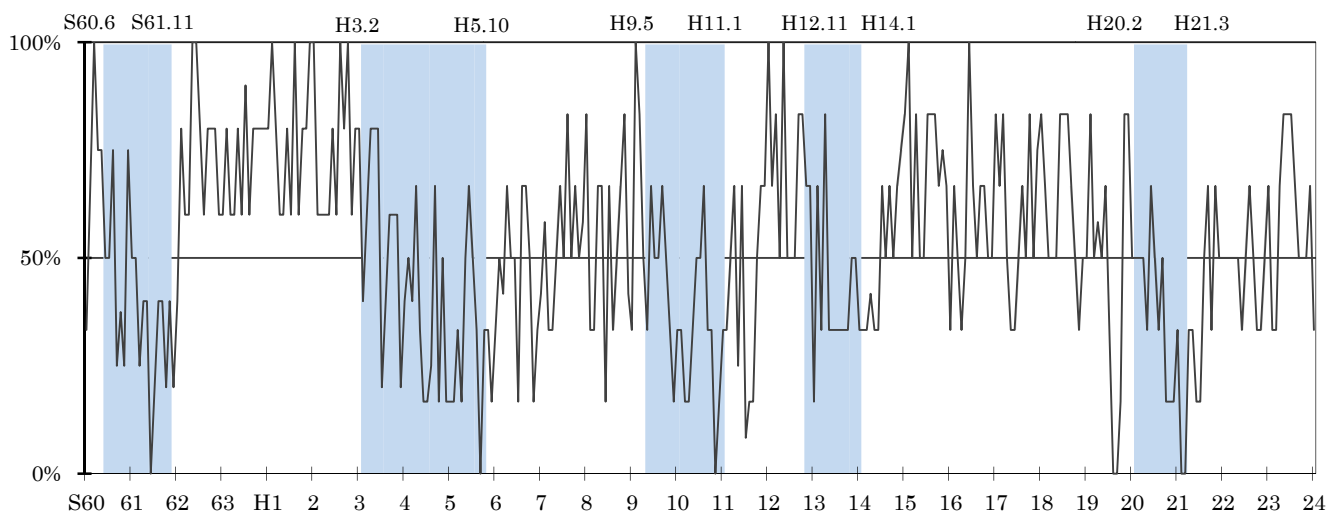
先行指数



一致指数



遅行指数



(注) シャドウ部分は景気後退期（内閣府経済社会総合研究所設定の景気基準日付による）を示す。

問合せ先

大分県大分市大手町3丁目1番1号（〒870-8501）

大分県企画振興部 統計調査課 統計分析班

電話：(097) 506-2446 (直通)

FAX：(097) 506-1727

メール：a10800@pref.oita.lg.jp