

県勢主要統計指標

第 3 9 4 号

平成 2 9 年（2 0 1 7 年） 2 月

大分県企画振興部統計調査課

今月の概要

1 大分県の推計人口(平成29年1月1日現在)

県人口	1,158,254人	(対前月 648人減少)
前1ヵ月間の自然動態	668人減少	(出生者数 681人、死亡者数 1,349人)
社会動態	20人増加	(転入者数 2,154人、転出者数 2,134人)

2 県内経済の動向

2-1 主要経済指標の動向

- 1 鉱工業指数 平成28年12月の鉱工業生産指数(季節調整済指数、平成22年=100)は96.7(前月比▲3.4%)となり、2か月ぶりに低下した。
- 2 消費者物価 平成28年12月の大分市消費者物価指数(平成27年=100)は100.1となり、前月に比べ0.4%下落した。
- 3 大型小売店販売額 平成28年12月の大型小売店販売額は126億4百万円で、前年同月に比べ全店ベースで▲1.8%と2か月ぶりの減少、既存店ベースで▲1.8%と2か月ぶりの減少となった。
- 4 外国貿易 平成28年12月の輸出額は561億92百万円(前年同月比+40.1%)で3か月連続の増加、輸入額は897億円(同▲1.4%)で24か月連続の減少となった。
- 5 公共工事 平成29年1月の県内公共工事請負金額は81億32百万円で、前年同月に比べて+2.9%と5か月連続で増加した。
- 6 新設住宅着工 平成28年12月の新設住宅着工戸数は622戸で、前年度同月比+4.5%と2か月ぶりに増加した。内訳では持家、分譲住宅が増加した。
- 7 企業倒産 平成29年1月の県内企業倒産は、件数が4件(前年同月比▲20.0%)、負債総額が150百万円(同▲99.0%)となった。
- 8 職業紹介 平成28年12月の有効求人倍率(季節調整値)は、前月を0.05ポイント上回り、1.34倍となった。

2-2 景気動向指数(DI)(平成28年12月分)

先行指数	83.3%	(2か月連続して50%を上回った)
一致指数	83.3%	(2か月連続して50%を上回った)
遅行指数	50.0%	(2か月連続して50%となった)

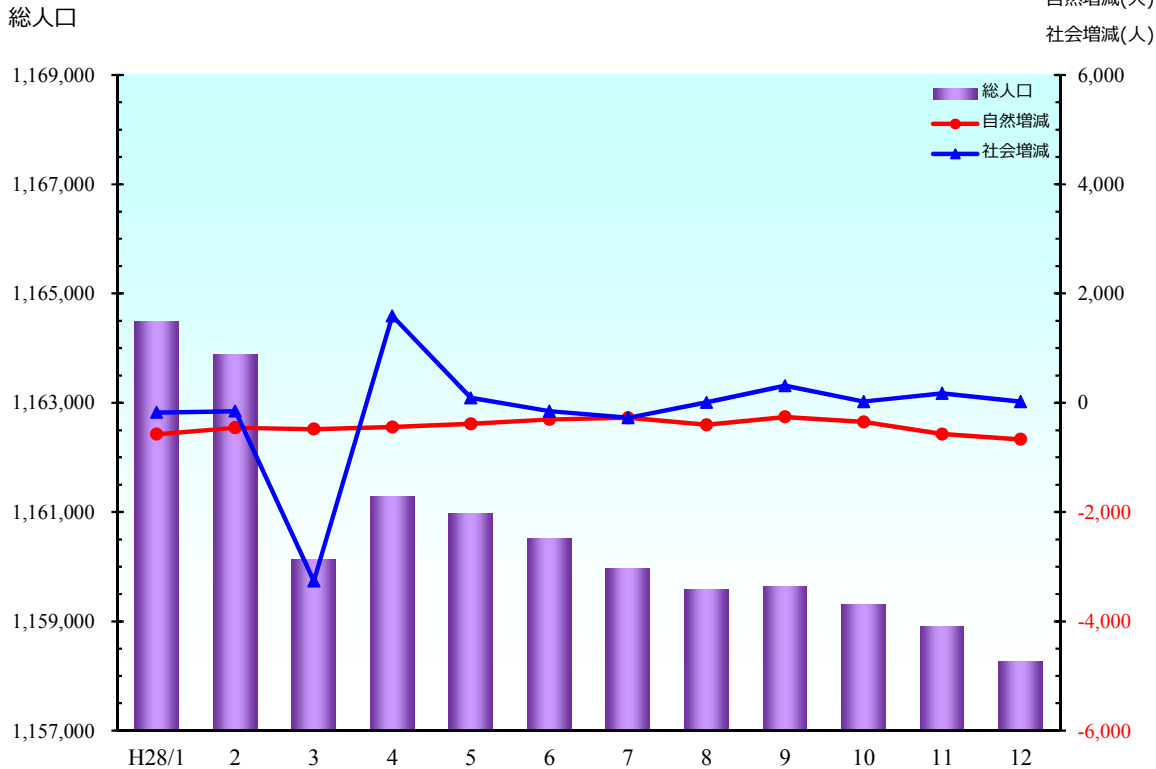
指標一覧・目次

番号	指標名	大分県	全国	頁
1	大分県の推計人口	(平成 29 年 1 月 1 日現在) 1,158,254 人 (前月比 ▲648 人 ▲0.06%) (前年同月比 ▲6,983 人 ▲0.60%)	(平成 29 年 1 月 1 日現在) 1 億 2,686 万人 (前月比 ▲6 万人 ▲0.05%) (前年同月比 ▲17 万人 ▲0.13%)	1
2-1-1	鉱工業指数	(平成 28 年 12 月) 生産指数(季節調整済指数)96.7 (前月比 ▲3.4%) (原指数 前年同月比 +0.1%)	(平成 28 年 12 月) 生産指数(季節調整済指数)100.6 (前月比 +0.7%) (原指数 前年同月比 +3.2%)	2
2-1-2	消費者物価	大分市(平成 28 年 12 月) 総合指数 100.1 (前月比 ▲0.4%) (前年同月比 +0.2%)	(平成 28 年 12 月) 総合指数 100.1 (前月比 ▲0.2%) (前年同月比 +0.3%)	3
2-1-3	大型小売店販売額	(平成 28 年 12 月) 総額 12,604 百万円 (前年同月比 (全店) ▲1.8%) (前年同月比 (既存店) ▲1.8%)	(平成 28 年 12 月) 総額 2,067,583 百万円 (前年同月比 (全店) ▲1.2%) (前年同月比 (既存店) ▲1.3%)	4
2-1-4	外国貿易	(平成 28 年 12 月) 輸出総額 56,192 百万円 (前年同月比 +40.1%) 輸入総額 89,700 百万円 (前年同月比 ▲1.4%)	(平成 28 年 12 月) 輸出総額 6,679,320 百万円 (前年同月比 +5.4%) 輸入総額 6,038,886 百万円 (前年同月比 ▲2.6%)	5
2-1-5	公共工事	(平成 29 年 1 月) 総額 8,132 百万円 (前年度同月比 +2.9%) (前年度同期比 ▲6.1%)	(平成 29 年 1 月) 総額 699,708 百万円 (前年度同月比 +7.1%) (前年度同期比 +3.0%)	6
2-1-6	新設住宅着工	(平成 28 年 12 月) 着工戸数 622 戸 (前年度同月比 +4.5%) (前年度同期比 +1.4%)	(平成 28 年 12 月) 着工戸数 78,406 戸 (前年度同月比 +3.9%) (前年度同期比 +6.7%)	7
2-1-7	企業倒産	(平成 29 年 1 月) 件数 4 件 (前年同月比 ▲20.0%) 負債総額 150 百万円 (同▲99.0%)	(平成 29 年 1 月) 件数 605 件(前年同月比▲10.3%) 負債総額 1,285 億円 (同+1.2%)	8
2-1-8	職業紹介	(平成 28 年 12 月) 有効求人倍率 1.34 倍 (前月差 +0.05 ポイント) (前年同月差 +0.23 ポイント)	(平成 28 年 12 月) 有効求人倍率 1.43 倍 (前月差 +0.02 ポイント) (前年同月差 +0.16 ポイント)	9
2-2	景気動向指数 (D I)	(平成 28 年 12 月) 一致指数 83.3% 2 か月連続して 50%を上回った	(平成 28 年 12 月) 一致指数 88.9% 5 か月連続して 50%を上回った	11

1 大分県の推計人口

平成 29 年 1 月 1 日現在の本県の推計総人口は 1,158,254 人で、前月に比べ 648 人減少した。前月との増減要因をみると、自然動態で 668 人の減少、社会動態で 20 人の増加となっている。

大分県の人口、人口動態の推移



(注) 総人口は翌月の 1 日現在

単位：人、世帯

毎月	総人口	1 か月間の人口動態							世帯数
		人口増減	自然動態			社会動態			
			出生	死亡	自然増減	転入	転出	社会増減	
H27/12	1,165,237	-605	771	1,205	-434	2,157	2,328	-171	486,417
H28/1	1,164,482	-755	763	1,340	-577	2,045	2,223	-178	486,204
2	1,163,875	-607	780	1,236	-456	2,403	2,554	-151	486,089
3	1,160,132	-3,743	804	1,284	-480	7,414	10,677	-3,263	486,265
4	1,161,280	1,148	700	1,142	-442	6,380	4,790	1,590	488,320
5	1,160,983	-297	789	1,175	-386	2,672	2,583	89	488,611
6	1,160,524	-459	728	1,032	-304	2,233	2,388	-155	488,779
7	1,159,975	-549	766	1,041	-275	2,354	2,628	-274	488,654
8	1,159,579	-396	824	1,227	-403	2,829	2,822	7	488,732
9	1,159,634	55	782	1,039	-257	2,893	2,581	312	489,265
10	1,159,306	-328	799	1,150	-351	2,155	2,132	23	489,283
11	1,158,902	-404	705	1,280	-575	2,123	1,952	171	489,294
12	1,158,254	-648	681	1,349	-668	2,154	2,134	20	489,163
この 1 年間の計		-6,983	9,121	14,295	-5,174	37,655	39,464	-1,809	—

(注) 総人口は翌月の 1 日現在

注) 人口及び世帯数は、平成 27 年国勢調査による確定人口及び世帯数を基にした当該月の翌月 1 日現在の推計値です。

資料：県統計調査課「大分県の人口推計結果【月報】平成 28 年 12 月分」

2-1-1 鋳工業指数

平成28年12月の大分県鋳工業生産指数（季節調整済指数）は96.7（前月比▲3.4%）となり、2か月ぶりに低下した。前月に比べ上昇した業種は「繊維工業」、「輸送機械工業」、「鋳業」等の7業種で、低下した業種は「電気・情報通信機械工業」、「窯業・土石製品工業」、「プラスチック製品工業」等の7業種となっている。

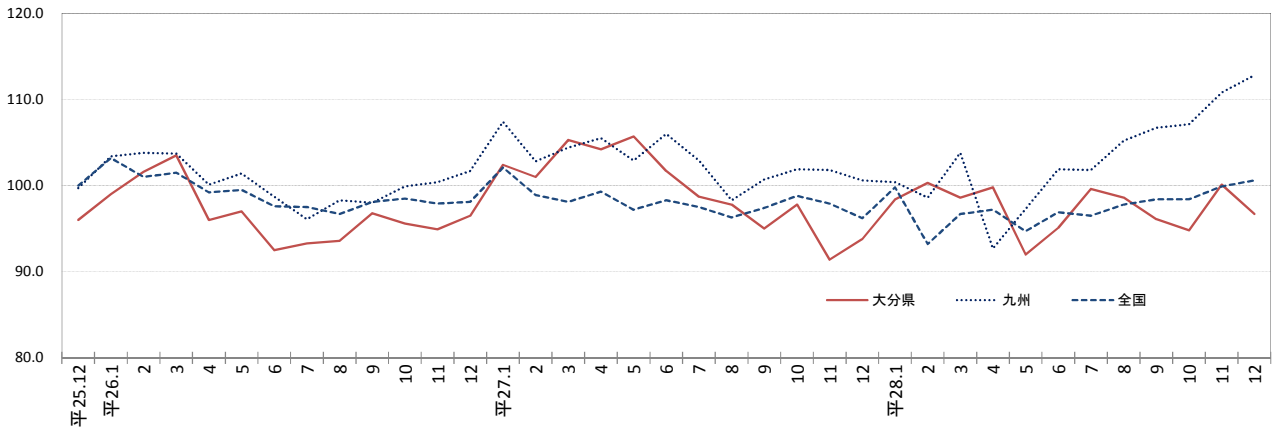
平成22年=100

区 分		季節調整済指数		原 指 数	
			前月比 (%)		前年同月比 (%)
大 分 県	生 産	96.7	▲ 3.4	99.9	0.1
	出 荷	91.7	▲ 2.0	94.9	5.6
	在 庫	94.4	1.6	96.0	▲ 0.5
全 国	生 産	100.6	0.7	100.9	3.2
	出 荷	98.9	▲ 0.4	100.5	2.3
	在 庫	107.5	0.6	107.1	▲ 4.6
九 州	生 産	112.8	1.3	115.1	11.7
	出 荷	113.7	▲ 1.7	120.1	8.5
	在 庫	115.1	2.3	113.5	▲ 6.8

※九州は速報値 資料：経済産業省「鋳工業生産・出荷・在庫指数確報」、県統計調査課

鋳工業生産指数(季節調整済指数)の推移

平成22年=100

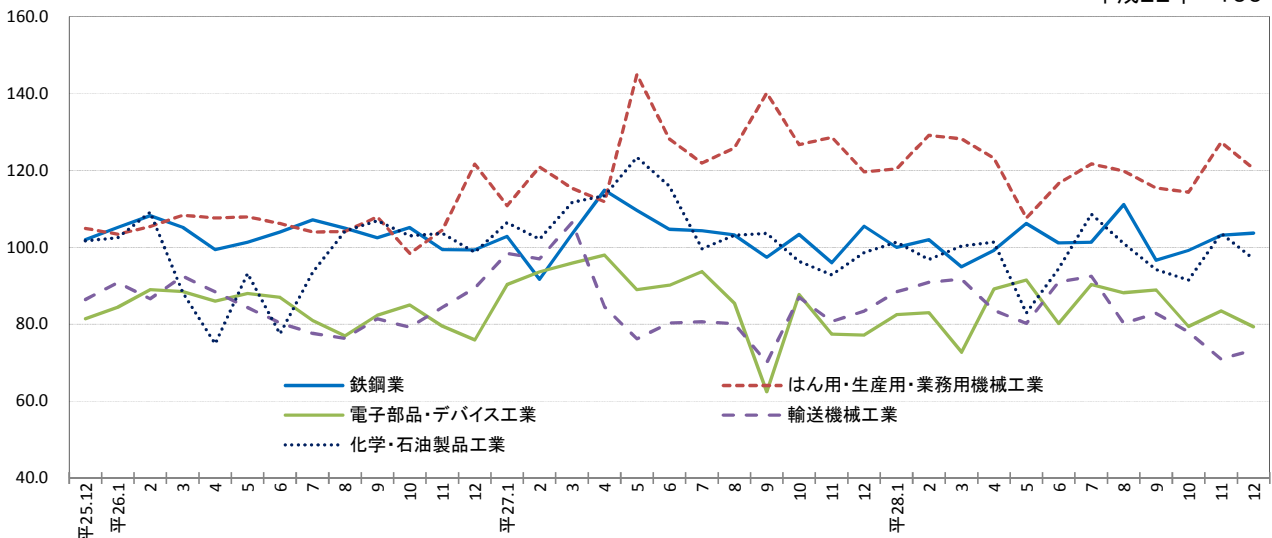


○業種別動向（生産指数）

上昇業種			低下業種		
業種名	前月比(%)	寄与率(%)	業種名	前月比(%)	寄与率(%)
繊維工業	7.8	▲0.4	電気・情報通信機械工業	▲10.9	2.8
輸送機械工業	3.4	▲5.5	窯業・土石製品工業	▲10.7	11.3
鋳業	3.3	▲1.3	プラスチック製品工業	▲7.7	14.2

大分県内主要業種の生産指数(季節調整済指数)の推移

平成22年=100



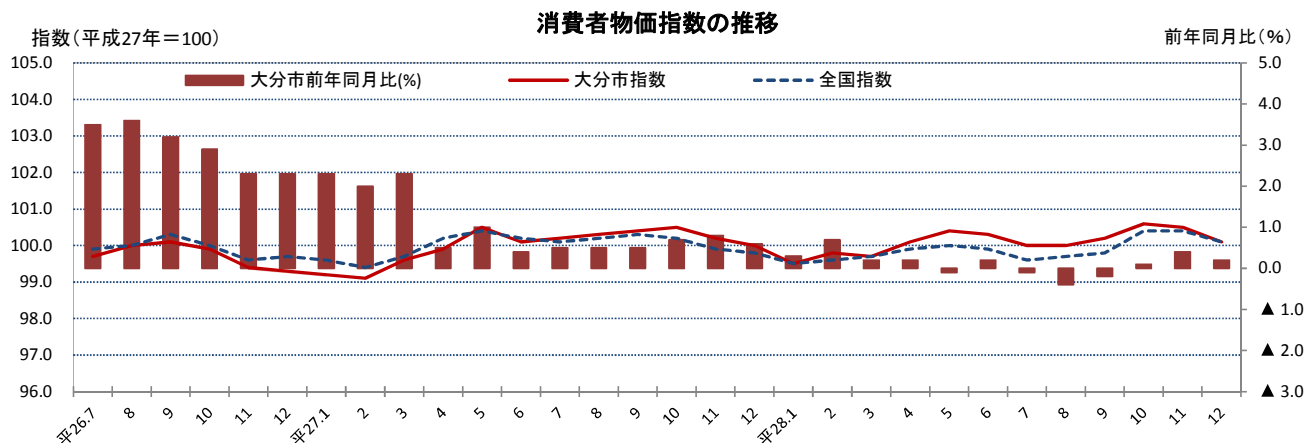
2-1-2 消費者物価

平成28年12月の大分市消費者物価指数は、平成27年を100としたとき100.1となり、前月に比べ0.4%下落した。これを10大費目別にみると、「交通・通信」が自動車等関係費の値上がりなどにより0.3%上昇したこと、「食料」が野菜・海藻の値下がりなどにより1.2%下落したことなどによる。

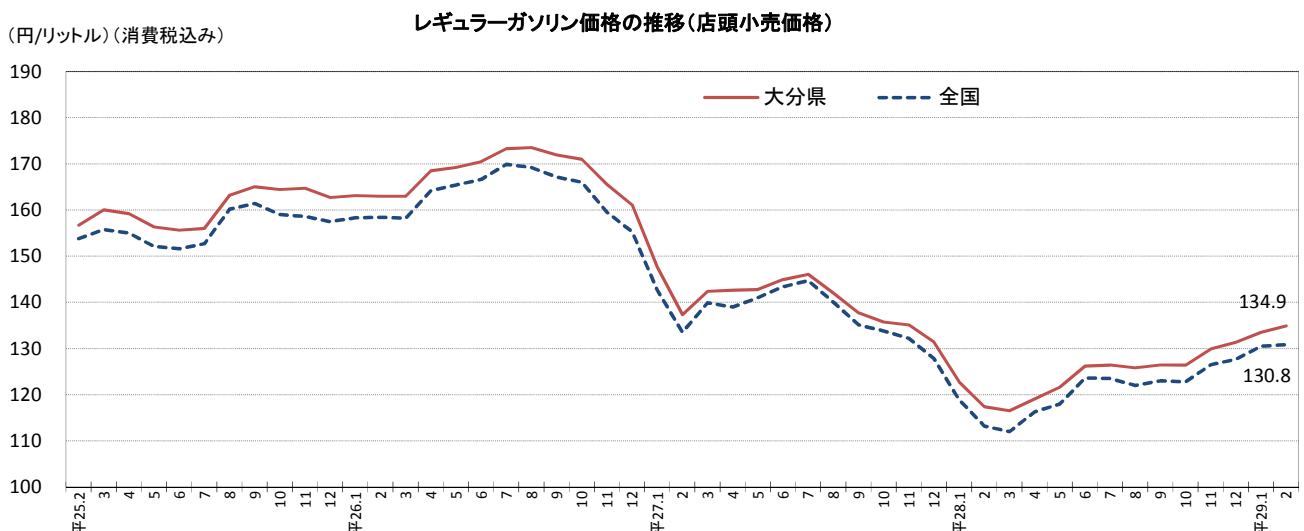
(平成27年=100)

費目	大分市				全国		
	ウェイト	平成28年12月指数	前月比(%)	前年同月比(%)	平成28年12月指数	前月比(%)	前年同月比(%)
総合	10,000	100.1	▲0.4	0.2	100.1	▲0.2	0.3
生鮮食品を除く総合	9,617	100.0	▲0.1	▲0.2	99.8	0.0	▲0.2
食料(酒類を除く)及びエネルギーを除く総合	6,703	100.3	▲0.2	▲0.3	100.4	▲0.1	0.0
食料	2,625	101.8	▲1.2	2.2	102.5	▲0.9	2.5
生鮮食品	383	103.4	▲6.5	9.8	108.1	▲5.1	13.8
住居	1,896	100.5	0.0	▲0.2	99.8	0.0	▲0.2
光熱・水道	703	94.7	0.3	▲3.1	91.8	0.8	▲4.8
家具・家事用品	355	99.0	▲3.3	▲1.7	99.7	0.0	▲1.0
被服及び履物	412	101.3	▲1.0	▲0.9	103.5	▲1.2	0.6
保健医療	379	100.8	▲0.1	0.2	101.0	▲0.1	0.8
交通・通信	1,772	98.2	0.3	▲1.0	98.4	0.3	▲0.7
教育	238	103.0	0.0	2.0	101.9	0.0	1.5
教養娯楽	961	101.3	0.2	0.7	101.4	0.0	0.5
諸雑費	659	100.5	▲0.2	0.3	100.5	▲0.1	0.3

資料：総務省「消費者物価指数月報」、県統計調査課



参考：レギュラーガソリン価格の推移(店頭現金価格(消費税込み))



2-1-3 大型小売店販売額

平成 28 年 12 月の県内大型小売店販売額は 126 億 4 百万円、前年同月比は全店ベースで▲1.8%と 2 か月ぶりの減少、既存店ベースで▲1.8%と 2 か月ぶりの減少となった。

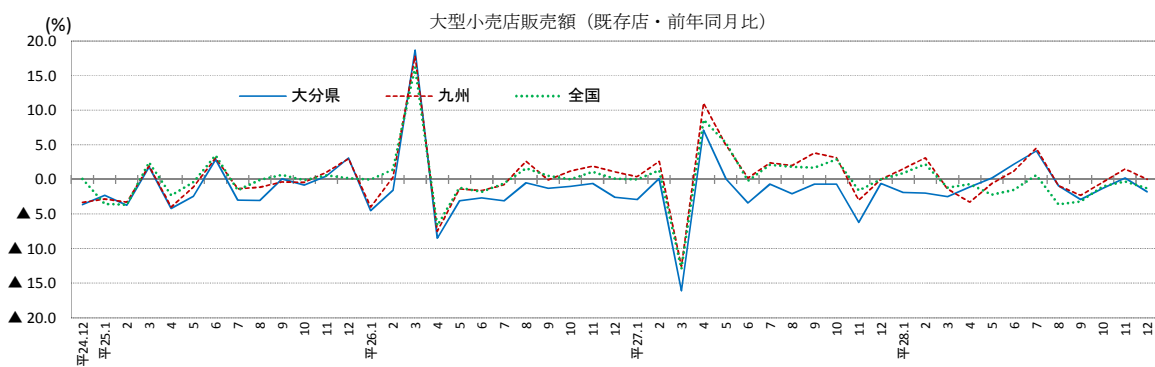
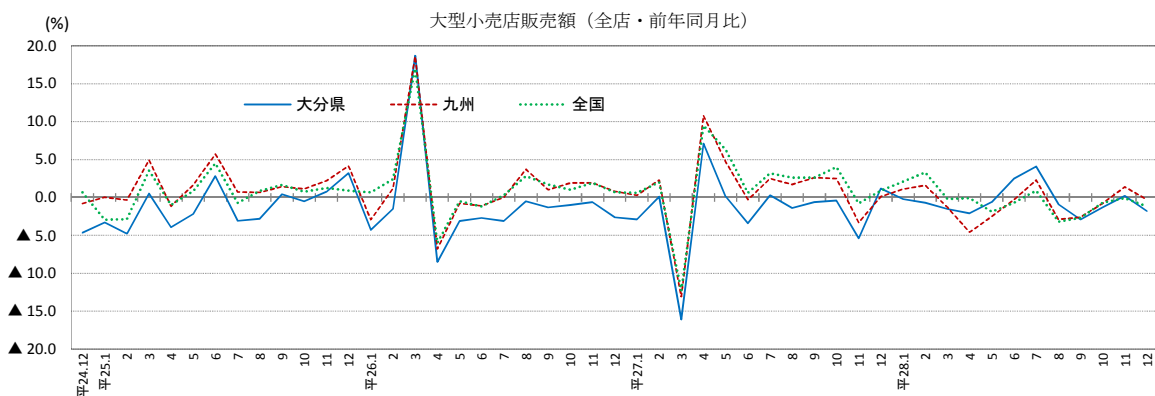
地域別 商品別	大分県			全国		
	百貨店	スーパー	計	百貨店	スーパー	計
	3 店	28 店	31 店	239 店	4,841 店	5,080 店
	販売額 (百万円)	前年同月比 (%)		販売額 (百万円)	前年同月比 (%)	
全 店		既存店	全 店		既存店	
総額	12,604	▲1.8	▲1.8	2,067,583	▲1.2	▲1.3
衣 料 品	3,264	▲1.8	▲1.8	411,385	▲4.9	▲4.3
飲 食 料 品	7,021	▲2.2	▲2.2	1,219,070	0.4	▲0.1
そ の 他	2,319	▲0.7	▲0.7	437,127	▲1.9	▲1.7

資料：経済産業省「商業動態統計」（平成 28 年 12 月分確報）

注 1：「百貨店」は、注 2 の「スーパー」を除き、売り場面積が特別区及び政令指定都市では 3,000 m²以上、その他の地域では 1,500 m²以上

注 2：「スーパー」は、売り場面積の 50%以上でセルフサービス方式、かつ売り場面積が 1,500 m²以上

注 3：「その他」は、家具、家電、家庭用品、食堂・喫茶など



○参考 コンビニエンスストアの動向（全店）（平成 28 年 12 月）

	大分県	九州	全国
店舗数	478	5,667	55,636
（前年同月比）（%）	1.7	1.6	2.1
商品販売額及びサービス売上高 （百万円）	8,665	107,240	1,007,474
（前年同月比）（%）	4.4	5.2	3.7

資料：経済産業省「商業動態統計」、九州経済産業局「九州コンビニエンス・ストア販売動向」（平成 28 年 12 月分確報）

注：調査対象は一定規模以上のコンビニエンスストアのチェーン企業本部。平成 25 年 1 月分から平成 28 年 8 月分までは「九州」には沖縄を含まない。平成 28 年 9 月分から沖縄を含む。平成 27 年 7 月分から既存店を廃止した。

2-1-4 外国貿易

平成28年12月の輸出額は561億92百万円（前年同月比+40.1%）で3か月連続のプラスとなった。銅及び同合金、船舶類、鉄鋼などが増加した。輸入額は897億円（同▲1.4%）で24か月連続のマイナスとなった。原油及び粗油、鉄鉱石、液化天然ガスなどが減少した。

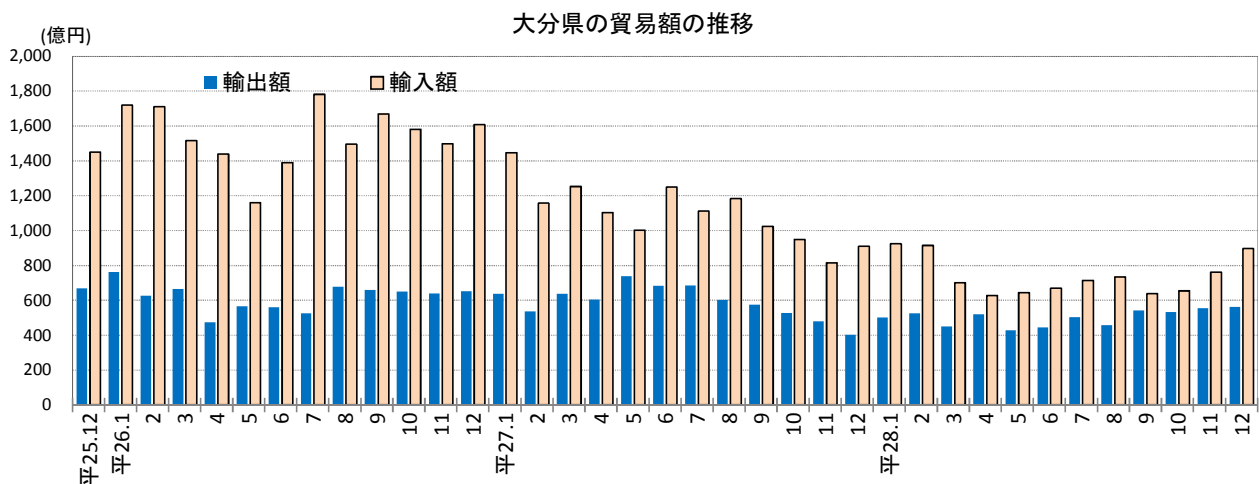
（12月分速報）

（単位：百万円、%）

区分	輸 出				輸 入			
	主要品目等	28年12月 価 額	前 年 同月比	前 年 同期比	主要品目等	28年12月 価 額	前 年 同月比	前 年 同期比
大分県	総額	56,192	40.1	▲15.3	総額	89,700	▲1.4	▲32.7
大分港	有機化合物	8,799	10.2	▲29.9	鉄鉱石	13,661	▲27.2	▲33.4
	プラスチック	850	5.4	▲22.5	銅鉱	24,908	149.9	▲2.6
	鉄鋼	20,226	21.2	▲23.3	石炭	10,992	10.6	▲9.7
	銅及び同合金	6,973	205.1	▲11.7	原油及び粗油	13,378	▲35.5	▲71.2
	事務用機器	8,943	48.1	0.4	揮発油	6,008	▲8.1	▲27.8
	映像機器	1,401	▲41.8	▲8.4	液化石油ガス	3,258	▲33.6	▲24.1
	船舶類	2,630	全増	158.7	液化天然ガス	10,823	▲16.1	▲34.4
	計	52,692	34.6	▲15.8	計	88,844	▲1.0	▲32.8
佐伯港	船舶類	1,980	3,782.4	▲9.7	鉄鋼	—	全減	▲11.3
	荷役機械	393	全増	57.3	石こう	39	全増	50.6
	魚介類(鮮魚・冷凍)	8	▲68.4	163.4	その他の調製食料品	—	全減	▲24.4
	木材	29	全増	▲31.7	動物性原材料	—	—	全増
					魚介類(生鮮・冷凍)	14	▲66.7	▲22.3
					木材	—	—	▲46.4
					植物性油かす	227	全増	全増
	計	2,411	3,059.4	▲7.8	計	280	▲23.7	▲6.6
津久見港	船舶類	—	—	▲16.1	石炭	193	▲77.5	▲25.9
	セメント	972	20.4	11.0	石油コークス	368	全増	24.1
	石灰石	105	45.2	6.5	アルコール飲料	15	28.5	3.3
	計	1,089	23.8	▲9.4	計	577	▲33.9	▲17.6
大分空港	輸送用機器	—	—	全減	金属製品	—	—	全減
	再輸出品	—	—	803.0	輸送用機器	—	—	25.7
					精密機器類	—	—	全減
	計	—	—	3.9	計	—	—	3.6
全国	総額	6,679,320	5.4	▲7.4	総額	6,038,886	▲2.6	▲15.9

資料：財務省「貿易統計（輸出確報；輸入速報）」、大分税関支署「管内貿易概況」（平成28年12月分）

注）「前年同期比」は、暦年（1～12月）累計の比較（増減率）



2-1-5 公共工事

平成29年1月の県内公共工事請負金額は81億32百万円で、前年度同月に比べて2.9%の増となり、5か月連続で増加した。発注者別では、県が前年度同月比で27.4%、市町村が同69.0%、その他の公共的団体が253.4%増加し、国が同52.2%、独立行政法人等が56.7%減少した。

(単位:百万円、%)

項目 発注者	大分県				全国			
	29年 1月	前年度 同月比	28年度 累計	前年度 同期比	29年 1月	前年度 同月比	28年度 累計	前年度 同期比
総額	8,132	2.9	111,582	▲ 6.1	699,708	7.1	12,284,304	3.0
国	1,438	▲ 52.2	22,740	0.1	102,814	22.0	1,895,921	14.6
独立行政法人等	140	▲ 56.7	4,889	▲ 17.1	63,786	▲ 47.7	1,295,901	▲ 3.6
都道府県	4,089	27.4	43,811	10.8	271,677	32.0	3,671,582	8.9
市町村	2,152	69.0	38,296	▲ 10.8	188,900	▲ 5.6	4,469,820	▲ 6.0
その他の公共的団体	311	253.4	1,827	▲ 76.2	72,529	75.3	951,055	18.3

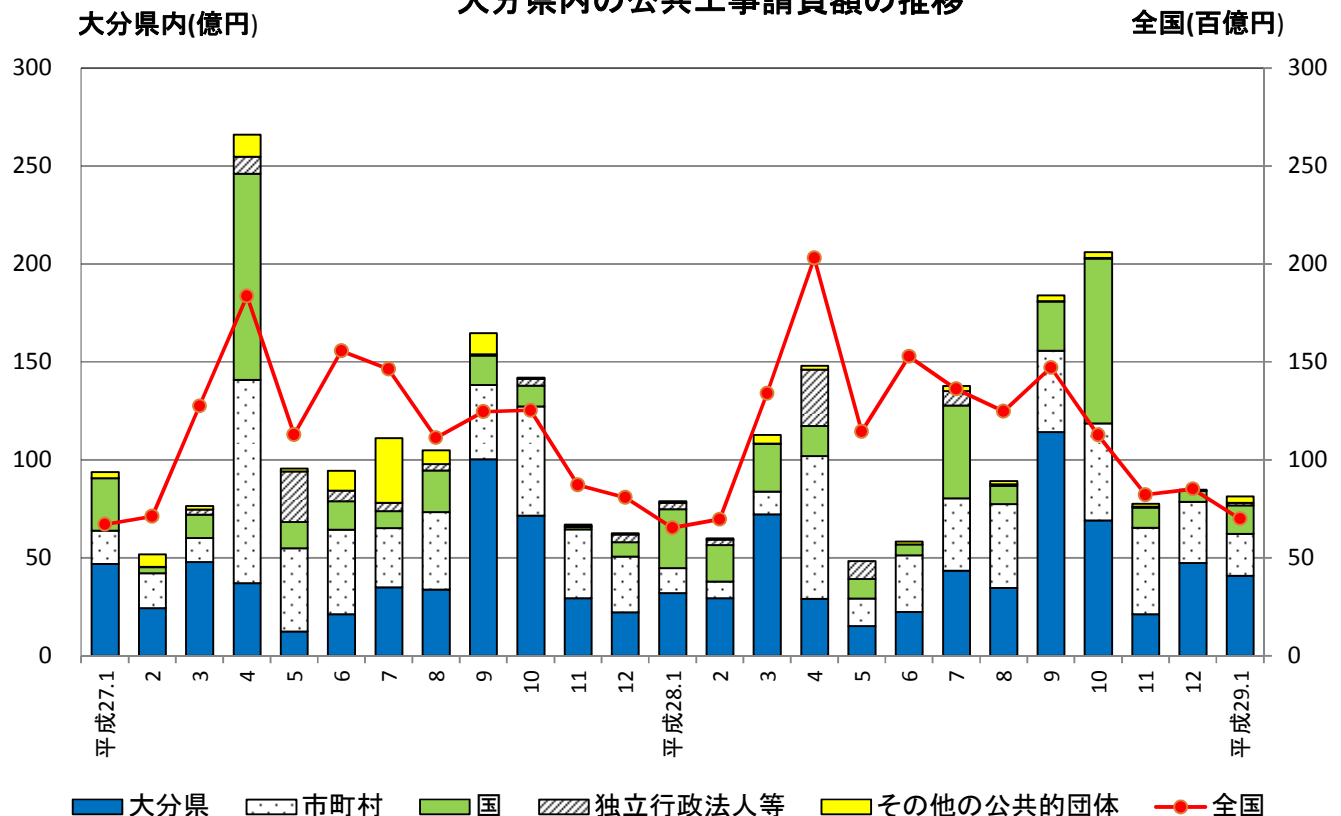
注1:「この統計は、公共工事の前払金保証を集計した業務統計であり、公共工事のほとんどをカバーしている。」(西日本建設業保証株)

注2:「独立行政法人等」には独立行政法人のほか、各高速道路(株)、国立大学法人、大学共同利用機関法人、特殊法人等を含む。

注3:「前年度同期比」は、年度(4月～翌年3月)累計の比較(増減率)

注4:「28年度累計」及び「前年度同期比」は、統計調査課で計算

大分県内の公共工事請負額の推移



2-1-6 新設住宅着工

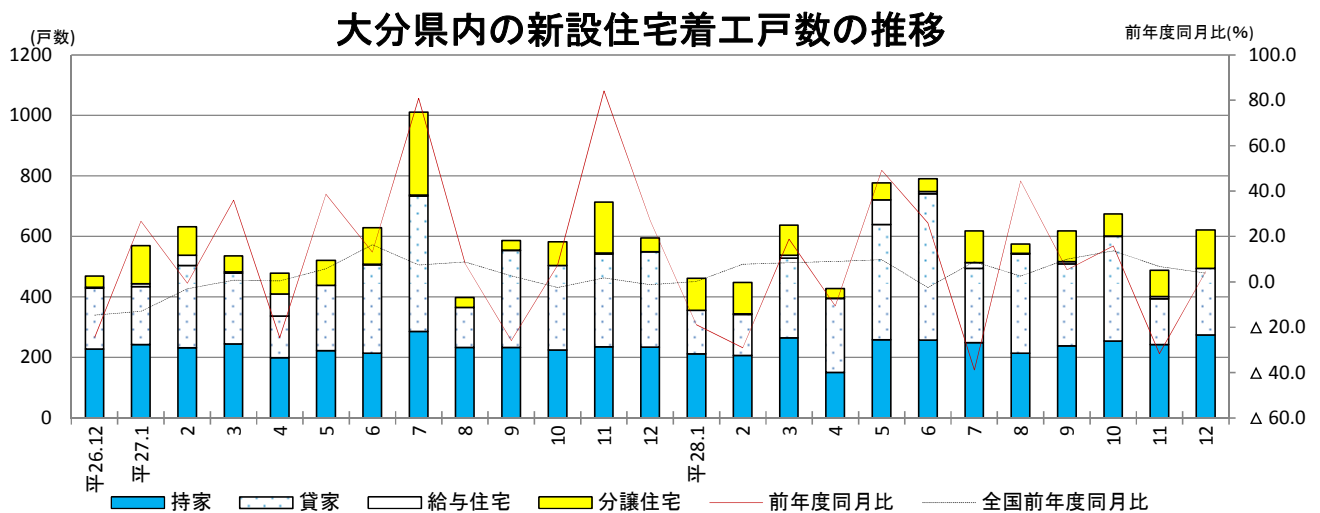
平成28年12月の新設住宅着工戸数は622戸で、前年度同月に比べ+4.5%と2か月ぶりに増加した。内訳は、持家275戸(同+17.5%)、貸家219戸(同▲30.5%)、分譲住宅128戸(同+184.4%)などであった。

(単位：戸、%)

項目 利用 関係別	大分県				全国			
	28年 12月	前年度 同月比	28年度 累 計	前年度 同期比	28年 12月	前年度 同月比	28年度 累 計	前年度 同期比
総 数	622	4.5	5,592	1.4	78,406	3.9	751,315	6.7
持 家	275	17.5	2,138	2.5	23,890	6.5	228,765	3.6
貸 家	219	▲ 30.5	2,672	9.2	34,475	2.2	330,812	11.8
給与住宅	0	▲ 100.0	126	53.7	254	▲ 28.9	4,170	1.0
分譲住宅	128	184.4	656	▲ 27.3	19,787	4.6	187,568	2.4

資料：国土交通省総合政策局「建築着工統計調査」、県建築住宅課

注：「前年度同期比」は、年度（4月～翌年3月）累計の比較（増減率）



○ 市町村別新設住宅着工戸数（28年12月）

(単位：戸数)

	持 家	貸 家	給与住宅	分譲住宅	計
大分市	110	76	0	27	213
別府市	28	38	0	14	80
中津市	52	18	0	83	153
日田市	14	9	0	1	24
佐伯市	13	0	0	1	14
臼杵市	4	12	0	0	16
津久見市	3	0	0	0	3
竹田市	1	0	0	0	1
豊後高田市	4	18	0	0	22
杵築市	5	0	0	0	5
宇佐市	9	0	0	1	10
豊後大野市	11	0	0	0	11
由布市	9	15	0	1	25
国東市	4	0	0	0	4
姫島村	0	0	0	0	0
日出町	4	17	0	0	21
九重町	3	0	0	0	3
玖珠町	1	16	0	0	17
県計	275	219	0	128	622

資料：県建築住宅課

注：国土交通省と県建築住宅課発表の数値は、データ読み取り方法により異なる場合がある。

2-1-7 企業倒産

平成29年1月の県内企業倒産は、件数が4件（前年同月比▲20.0%）、負債総額は150百万円（同▲99.0%）となった。業種別では、サービス業・その他2件、製造業1件、農林・水産・鉱業1件。原因別では、放漫経営1件、販売不振2件、その他1件であった。

大分県内企業倒産

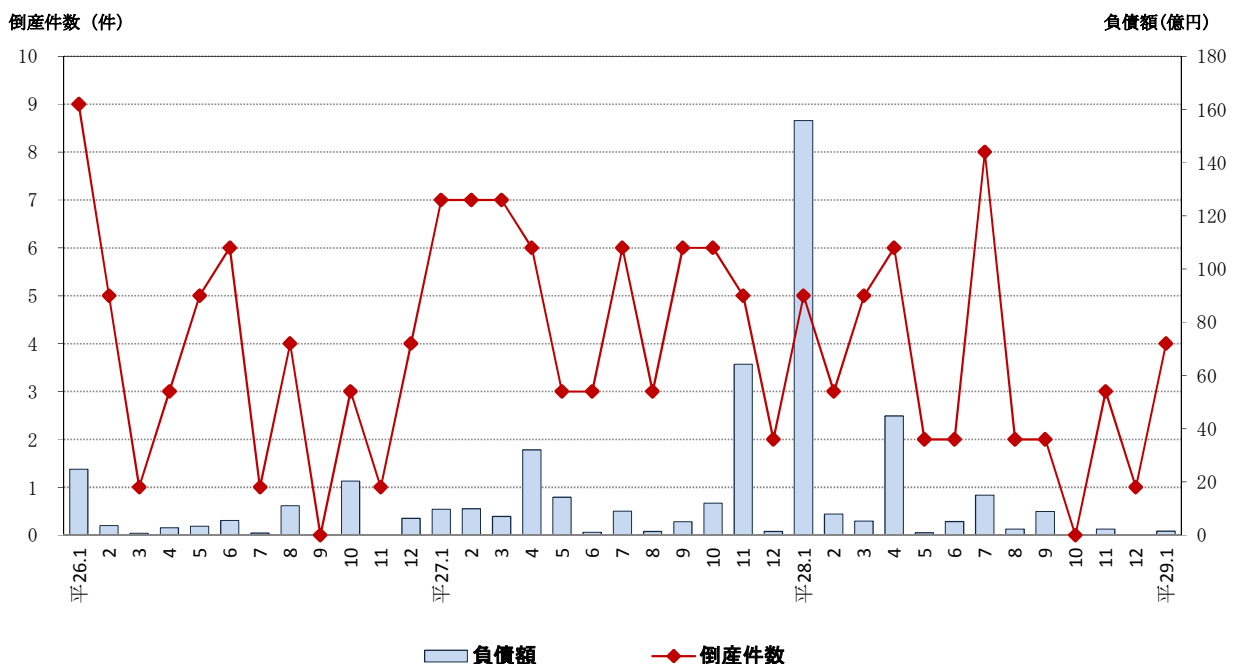
（単位：件、百万円、%）

	倒産 件数	負債 金額	1件当り 負債金額	原因別							
				放漫経営		販売不振		連鎖		その他	
				件数	負債額	件数	負債額	件数	負債額	件数	負債額
24	67	16,178	241	5	4,973	34	5,710	5	641	23	4,854
25	58	13,216	228	4	3,088	30	3,668	6	442	18	6,018
26	42	7,895	188	1	30	17	1,369	4	2,150	20	4,346
27	61	16,689	274	4	253	25	4,449	8	911	24	11,076
28	39	24,842	637	3	5,021	22	18,471	1	22	13	1,328
対前年比	▲36.1	48.9	132.8	▲25.0	1884.6	▲12.0	315.2	▲87.5	▲97.6	▲45.8	▲88.0
28/1	5	15,585	3,117	-	-	4	15,405	-	-	1	180
2	3	785	262	-	-	3	785	-	-	-	-
3	5	532	106	1	220	3	300	-	-	1	12
4	6	4,478	746	1	4,000	2	28	-	-	3	450
5	2	89	45	-	-	1	61	-	-	1	28
6	2	510	255	-	-	1	410	-	-	1	100
7	8	1,503	188	-	-	5	1,310	-	-	3	193
8	2	222	111	-	-	-	-	1	22	1	200
9	2	893	447	1	801	1	92	-	-	-	-
10	-	-	-	-	-	-	-	-	-	-	-
11	3	229	76	-	-	2	80	-	-	1	149
12	1	16	16	-	-	-	-	-	-	1	16
29/1	4	150	38	1	18	2	81	-	-	1	51
対前月比	300.0	837.5	134.4	全増	全増	全増	全増	-	-	0.0	218.8
対前年同月比	▲20.0	▲99.0	▲98.8	全増	全増	▲50.0	▲99.5	-	-	0.0	▲71.7

資料：東京商工リサーチ大分支部「大分県企業倒産状況」（負債総額1000万円以上）

注）「対前年比」、「対前月比」及び「対前年同月比」は増減率

大分県内企業倒産件数、負債額の推移



2-1-8 職業紹介

平成28年12月の有効求人倍率（季節調整値）は1.34倍で、前月を0.05ポイント上回った。正社員有効求人倍率（原数値）は1.02倍となり、前年同月を0.20ポイント上回った。

（単位：人、件、倍、%、ポイント）

			大分県			全国		
			28年12月	前月比(差)	前年同月比(差)	28年12月	前月比(差)	前年同月比(差)
一般（パートタイム卒者を除く）	求職	新規求職申込件数	3,660	▲ 16.2	▲ 10.3	335,735	▲ 12.1	▲ 7.2
		月間有効求職者数	17,591	▲ 6.8	▲ 6.3	1,665,211	▲ 5.8	▲ 6.0
	求人	新規求人数	8,303	▲ 6.9	14.9	841,606	▲ 5.8	7.8
		月間有効求人数	25,053	▲ 1.7	14.0	2,519,844	▲ 3.5	5.8
	求人倍率	新規求人倍率	1.88	0.08	0.37	2.18	0.07	0.28
		有効求人倍率	1.34	0.05	0.23	1.43	0.02	0.16
	就職件数		1,767	▲ 10.3	▲ 5.5	122,651	▲ 12.3	▲ 5.0
正社員	常用フルタイム有効求職者数		11,326	▲ 6.4	▲ 6.8	1,090,215	▲ 6.9	▲ 7.8
	正社員新規求人数		3,692	▲ 7.9	16.7	355,978	▲ 4.8	7.8
	正社員有効求人数		11,592	▲ 1.9	16.9	1,077,611	▲ 2.9	6.7
	正社員有効求人倍率		1.02	0.04	0.20	0.99	0.04	0.14
	正社員就職件数		803	▲ 11.8	▲ 6.0	55,472	▲ 11.9	▲ 5.0

資料：厚生労働省職業安定局、大分労働局

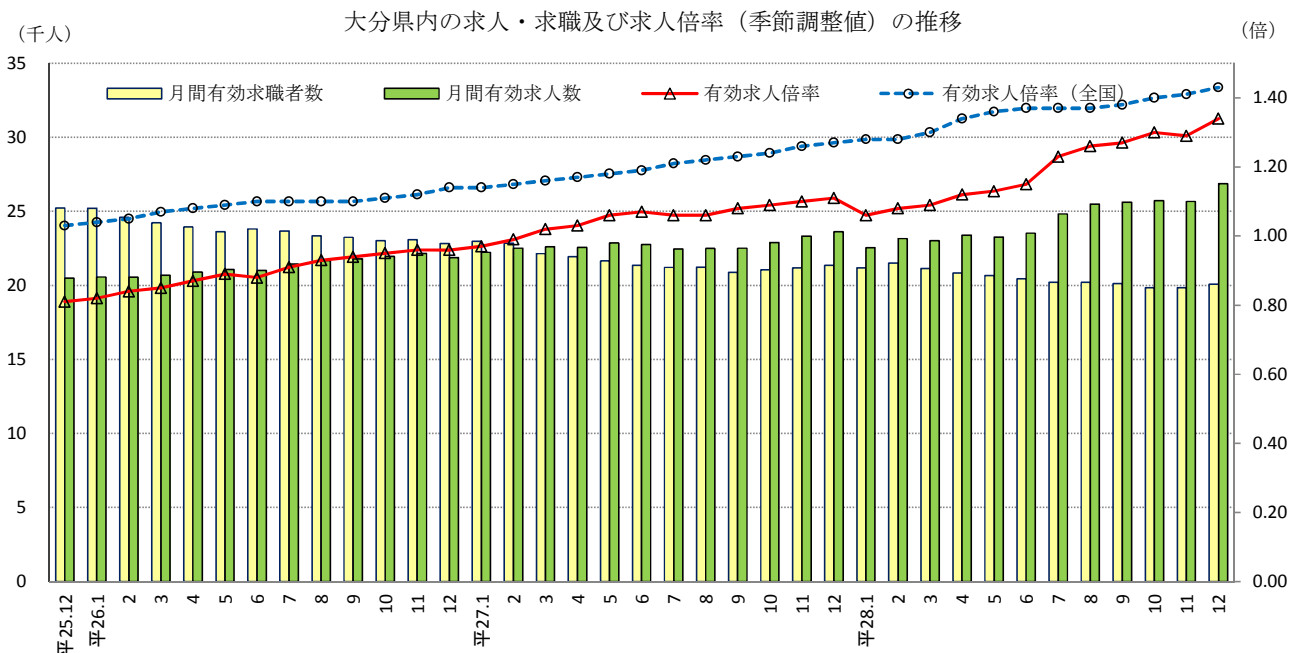
注1：新規求人倍率 = 新規求人数 ÷ 新規求職申込件数

注2：有効求人倍率 = 月間有効求人数 ÷ 月間有効求職者数

注3：「一般」において新規求人倍率・有効求人倍率は「季節調整値」、その他は「原数値」

注4：「正社員」に関する数値はすべて「原数値」

注5：正社員有効求人倍率 = 正社員有効求人数 ÷ 常用フルタイム有効求職者数



安定所別月間有効求人倍率の推移

年 度 月	大 分	別 府	中 津	日 田	佐 伯	宇 佐	豊後 大野	大分県 原数値	(単位:倍)		(単位:%)	
									大分県	全 国	完全失業率	
											大分県	全 国
23	0.64	0.67	0.66	0.64	0.74	0.80	0.86	0.68	0.68	4.1	[4.6]	
24	0.72	0.67	0.72	0.84	0.81	0.83	0.85	0.74	0.74	4.0	4.3	
25	0.81	0.66	0.78	0.93	0.81	0.86	1.05	0.80	0.80	3.8	4.0	
26	0.95	0.85	0.95	0.87	0.94	1.06	1.17	0.94	0.94	3.3	3.6	
27	1.10	1.00	0.97	0.99	1.06	1.18	1.26	1.07	1.07	2.9	3.4	

27.12	1.19	1.09	1.06	1.14	1.18	1.27	1.44	1.17	1.11	1.27	2.8	3.3
28.1	1.17	1.09	1.04	1.05	1.14	1.22	1.35	1.14	1.06	1.28		3.2
2	1.22	1.11	1.04	1.03	1.17	1.24	1.32	1.17	1.08	1.28	2.5	3.3
3	1.20	1.12	1.00	1.05	1.16	1.19	1.26	1.15	1.09	1.30		3.2
4	1.13	0.99	0.91	0.88	1.07	1.09	1.19	1.06	1.12	1.34	2.8	3.2
5	1.11	0.93	0.87	0.94	1.01	1.12	1.24	1.04	1.13	1.36		3.1
6	1.17	0.96	0.89	0.96	1.05	1.14	1.30	1.08	1.15	1.37	2.0	3.0
7	1.24	1.02	1.03	1.08	1.12	1.23	1.31	1.16	1.23	1.37		3.1
8	1.32	1.05	1.05	1.15	1.15	1.27	1.37	1.22	1.26	1.37		3.0
9	1.39	1.07	1.04	1.14	1.09	1.37	1.37	1.25	1.27	1.38		3.1
10	1.45	1.11	1.07	1.25	1.20	1.45	1.38	1.31	1.30	1.40		3.0
11	1.48	1.09	1.14	1.31	1.30	1.52	1.47	1.35	1.29	1.41		3.1
12	1.55	1.12	1.19	1.34	1.41	1.78	1.47	1.42	1.34	1.43		3.1

九州・沖縄八県別有効求人倍率の推移

	(単位:倍)				
	28年12月	28年11月	27年12月	前月差 (ポイント)	前年同月差 (ポイント)
福 岡 県	1.40	1.38	1.21	0.02	0.19
佐 賀 県	1.18	1.18	1.02	0.00	0.16
長 崎 県	1.15	1.12	1.03	0.03	0.12
熊 本 県	1.50	1.48	1.14	0.02	0.36
大 分 県	1.34	1.29	1.11	0.05	0.23
宮 崎 県	1.28	1.28	1.10	0.00	0.18
鹿 児 島 県	1.12	1.09	0.92	0.03	0.20
沖 縄 県	1.02	1.02	0.91	0.00	0.11
九州平均	1.28	1.26	1.09	0.02	0.19
全 国	1.43	1.41	1.27	0.02	0.16

資料：厚生労働省職業安定局、大分労働局「一般職業紹介状況」、総務省統計局「労働力調査」

注1：有効求人倍率の各年度は原数値。各月は季節調整値。なお、平成27年12月以前の数値は新季節指数により改訂されている。

注2：九州平均は、九州各県の有効求人数(季調値)の合計を有効求職者数(季調値)の合計で除したものである。

注3：完全失業率の推移は年。全国の月分は季節調整値。大分県の期分は、モデル推計値(総務省統計局公表)。

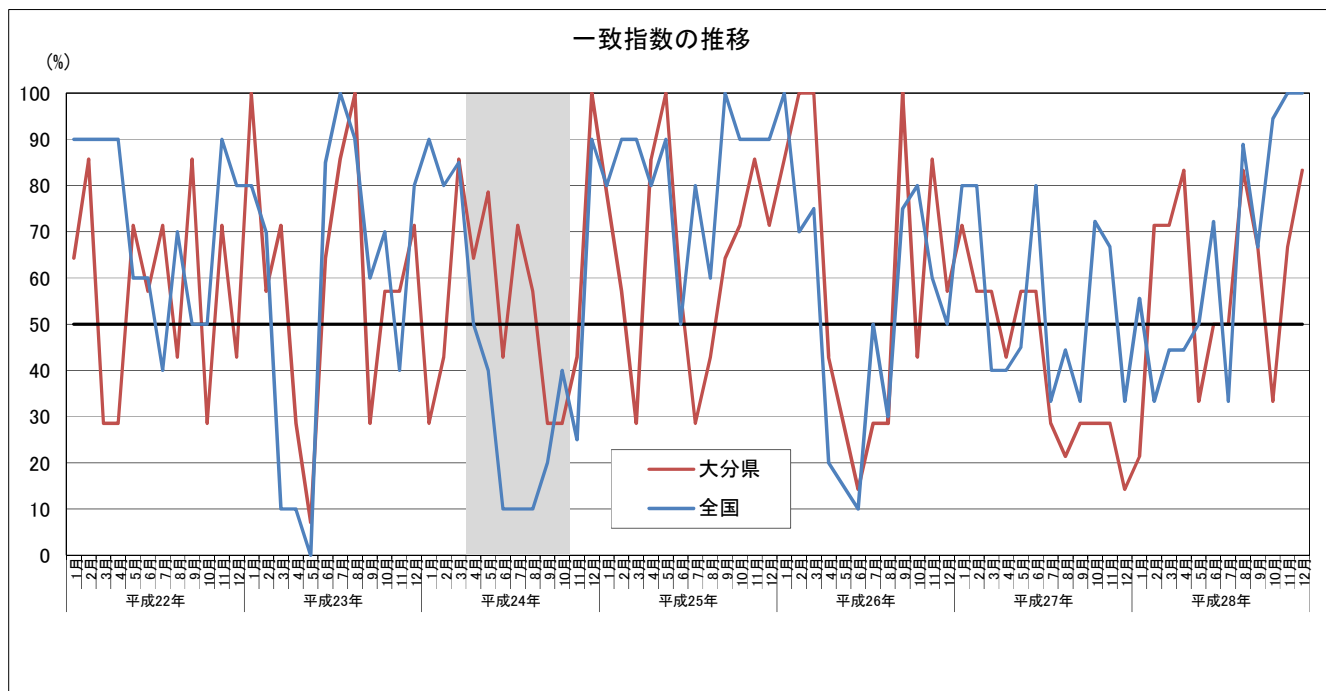
(全国の平成27年12月以前の数値は新季節指数により改訂されている。)

(全国の[]内数値は、補間推計値。)

(大分県の平成27年12月以前のモデル推計値はH28.5.31に遡及改訂されている。)

2-2 景気動向指数

平成28年12月分の大分県景気動向指数(DI)をみると、景気にはほぼ一致して動く一致指数は83.3%となり、2か月連続して50%を上回った。また、景気に対し先行して動く先行指数は83.3%となり、2か月連続して50%を上回った。他方、景気に対し遅れて動く遅行指数は50.0%となり、2か月連続して50%となった。



資料：内閣府経済社会総合研究所、県統計調査課

注1：指数が50%を上回る期間は「景気回復・拡大期」、50%を下回る期間は「景気後退期」とみる。

注2：シャドウ部分は景気後退期（内閣府経済社会総合研究所設定の景気基準日付による）を示す。

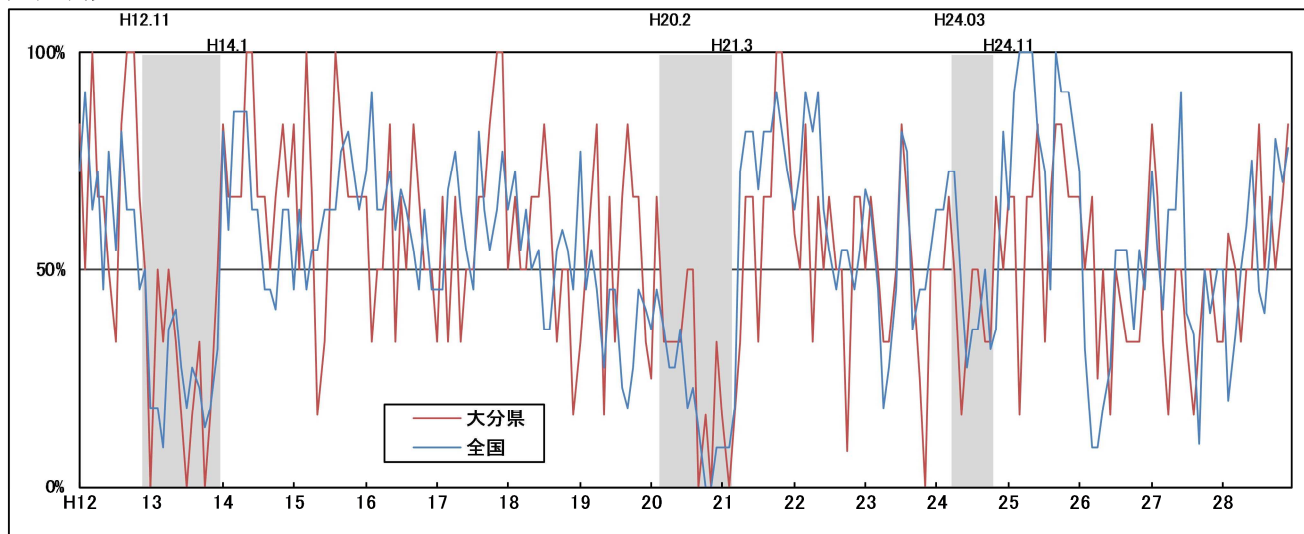
個別指標の動き（平成28年12月分）

プラスの指標	連続月数	マイナスの指標	連続月数
先行系列			
01 新規求人数	2		
02 所定外労働時間	2		
03 鉱工業在庫率(逆)	1		
		04 不渡手形発生枚数(逆)	2
05 雇用保険初回受給者数(逆)	2		
06 日経商品指数(42種)	6		
一致系列			
01 鉱工業生産指数	2		
02 鉱工業出荷指数	2		
		03 投資財生産指数	3
05 有効求人倍率	9		
06 県内新車販売台数	1		
07 県内輸入額	2		
遅行系列			
01 有効求職者数(逆)	10		
		02 常用雇用指数	6
		03 資本財出荷指数	4
		04 第3次産業活動指数	1
05 大分市消費者物価指数	3		
06 法人事業税調定額	1		

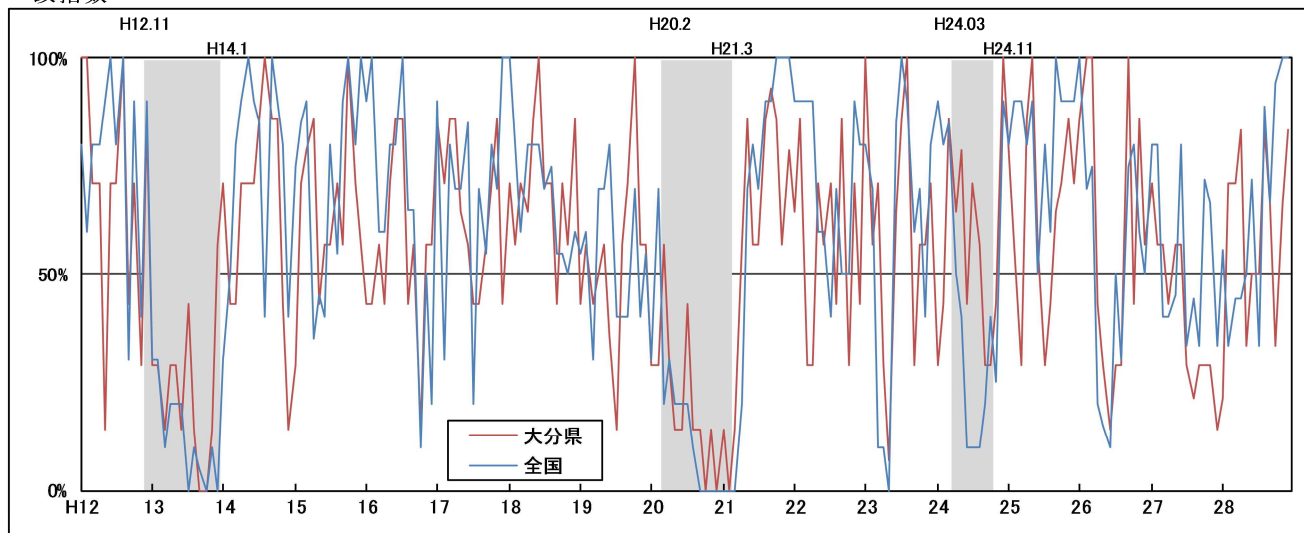
大分県景気動向指数（DI）の動き

平成28年12月

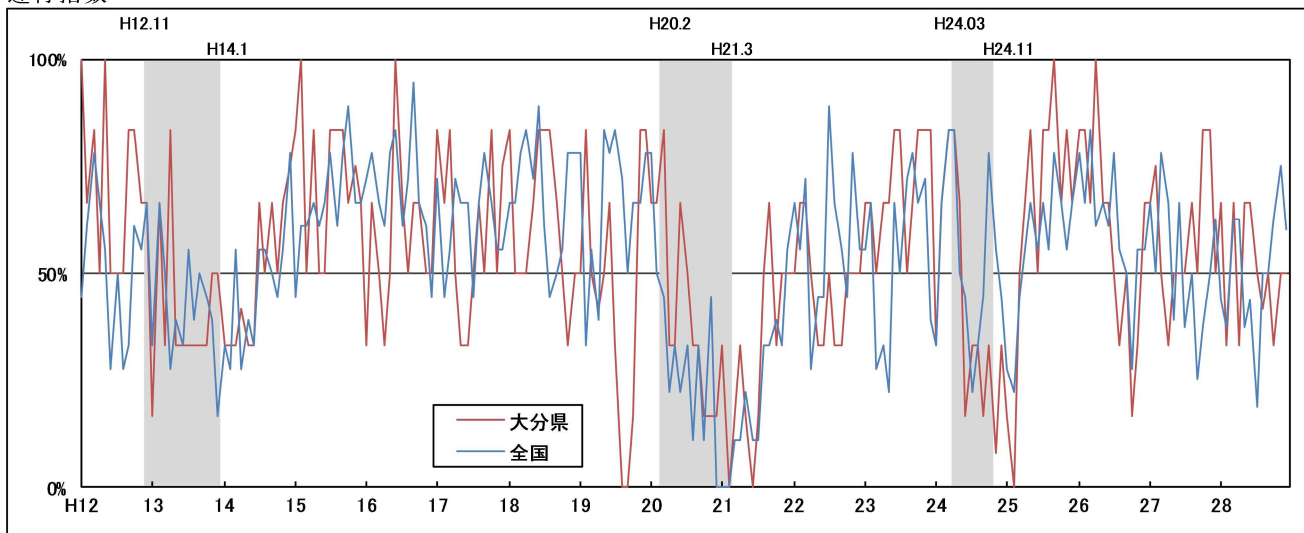
先行指数



一致指数



遅行指数



(注) シャドウ部分は景気後退期（内閣府経済社会総合研究所設定の景気基準日付による）を示す。

問合せ先

大分県大分市大手町3丁目1番1号（〒870-8501）

大分県企画振興部 統計調査課 統計分析班

電話：(097) 506-2447（直通）

FAX：(097) 506-1727

メール：a10800@pref.oita.lg.jp