

# 県勢主要統計指標

第 3 7 8 号

平成 2 7 年（2 0 1 5 年）1 0 月

大分県企画振興部統計調査課

## 今月の概要

### 1 大分県の推計人口(平成27年9月1日現在)

県人口	1,164,416人	(対前月 418人減少)
前1ヵ月間の自然動態	272人減少	(出生者数 767人、死亡者数 1,039人)
社会動態	146人減少	(転入者数 2,540人、転出者数 2,686人)

### 2 県内経済の動向

#### 2-1 主要経済指標の動向

- 1 鉱工業指数 平成27年8月の鉱工業生産指数(季節調整済指数、平成22年=100)は97.8(前月比▲0.9%)となり、3か月連続で低下した。
- 2 消費者物価 平成27年8月の大分市消費者物価指数(平成22年=100)は104.6となり、前月に比べて+0.3%と2か月連続で上昇した。
- 3 大型小売店販売額 平成27年8月の大型小売店販売額は90億07百万円で、前年同月に比べ全店ベースで▲1.4%と2か月ぶりの減少、既存店ベースで▲2.1%と3か月連続の減少となった。
- 4 外国貿易 平成27年8月の輸出額は601億69百万円(前年同月比▲11.2%)で5か月ぶりの減少、輸入額は1,184億93百万円(同▲20.8%)で8か月連続の減少となった。
- 5 公共工事 平成27年9月の県内公共工事請負金額は164億68百万円で、前年同月に比べて▲17.1%と4か月連続で減少した。
- 6 新設住宅着工 平成27年8月の新設住宅着工戸数は398戸で、前年度同月比+8.2%と4か月連続で増加した。内訳では持家、貸家が増加した。
- 7 企業倒産 平成27年9月の県内企業倒産は、件数が6件(前年同月比6件増)、負債総額が503百万円(同503百万円増)となった。
- 8 職業紹介 平成27年8月の有効求人倍率(季節調整値)は、前月を0.01ポイント下回り、1.04倍となった。

#### 2-2 景気動向指数(DI)(平成27年8月分)

先行指数	16.7%	(3か月連続して50%を下回った)
一致指数	28.6%	(2か月連続して50%を下回った)
遅行指数	66.7%	(2か月連続して50%であったが、5か月ぶりに50%を上回った)

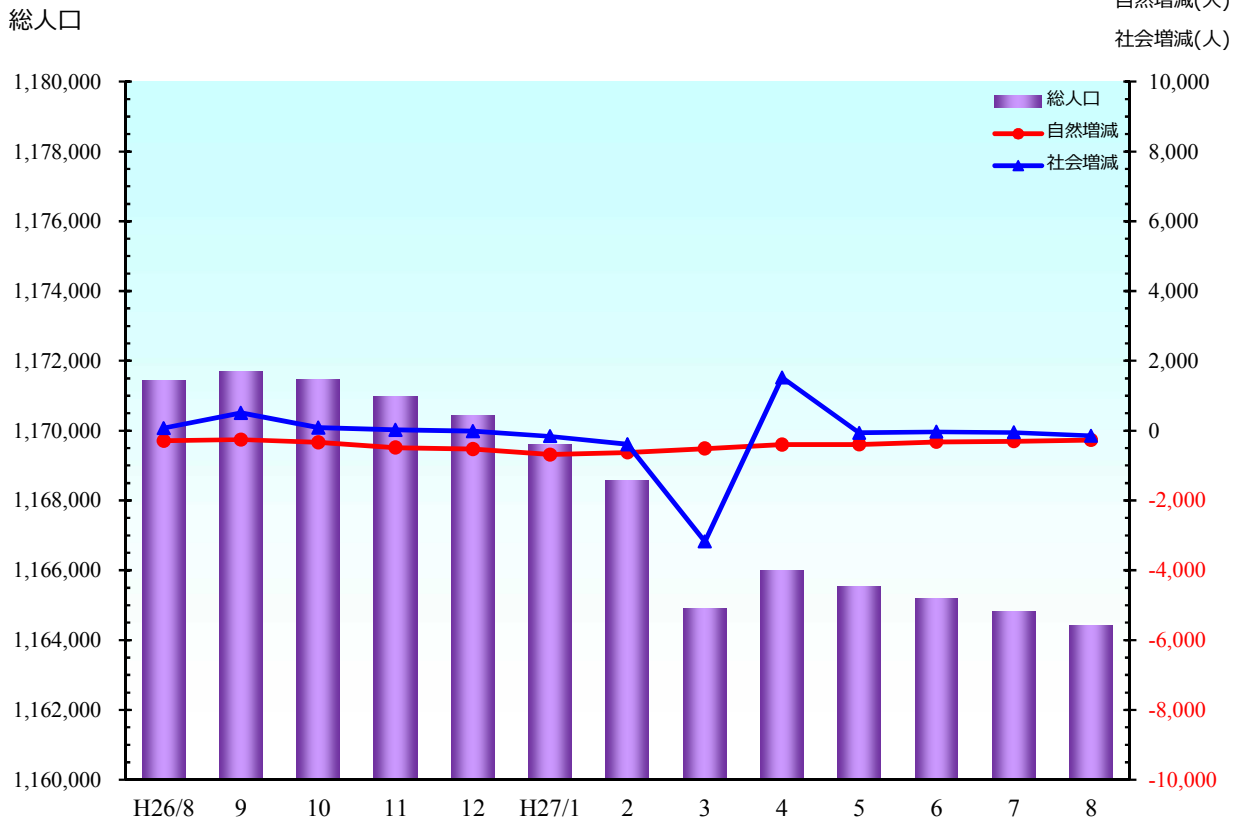
## 指標一覧・目次

番号	指標名	大分県	全国	頁
1	大分県の推計人口	(平成 27 年 9 月 1 日現在) 1,164,416 人 (前月比 ▲418 人 ▲0.04%) (前年同月比 ▲7,035 人 ▲0.60%)	(平成 27 年 9 月 1 日現在) 1 億 2,685 万人 (前月比 ▲4 万人 ▲0.03%) (前年同月比 ▲19 万人 ▲0.15%)	1
2-1-1	鉱工業指数	(平成 27 年 8 月) 生産指数(季節調整済指数) 97.8 (前月比 ▲0.9%) (原指数 前年同月比 +4.5%)	(平成 27 年 8 月) 生産指数(季節調整済指数)96.3 (前月比 ▲1.2%) (原指数 前年同月比 ▲0.4%)	2
2-1-2	消費者物価	大分市(平成 27 年 8 月) 総合指数 104.6 (前月比 +0.3%) (前年同月比 +0.5%)	(平成 27 年 8 月) 総合指数 103.9 (前月比 +0.2%) (前年同月比 +0.2%)	3
2-1-3	大型小売店販売額	(平成 27 年 8 月) 総額 9,007 百万円 (前年同月比 (全店) ▲1.4%) (前年同月比 (既存店) ▲2.1%)	(平成 27 年 8 月) 総額 1,605,648 百万円 (前年同月比 (全店) +2.6%) (前年同月比 (既存店) +1.8%)	4
2-1-4	外国貿易	(平成 27 年 8 月) 輸出総額 60,169 百万円 (前年同月比 ▲11.2%) 輸入総額 118,493 百万円 (前年同月比 ▲20.8%)	(平成 27 年 8 月) 輸出総額 5,881,767 百万円 (前年同月比 +3.1%) 輸入総額 6,451,157 百万円 (前年同月比 ▲3.1%)	5
2-1-5	公共工事	(平成 27 年 9 月) 総額 16,468 百万円 (前年度同月比 ▲ 17.1%) (前年度同期比 ▲ 6.0%)	(平成 27 年 9 月) 総額 1,246,125 百万円 (前年度同月比 ▲10.9%) (前年度同期比 ▲ 5.3%)	6
2-1-6	新設住宅着工	(平成 27 年 8 月) 着工戸数 398 戸 (前年度同月比 + 8.2%) (前年度同期比 +21.8%)	(平成 27 年 8 月) 着工戸数 80,255 戸 (前年度同月比 + 8.8%) (前年度同期比 + 7.8%)	7
2-1-7	企業倒産	(平成 27 年 9 月) 件数 6 件 (前年同月比 6 件増) 負債総額 503 百万円(同 503 百万円増)	(平成 27 年 9 月) 件数 673 件(前年同月比▲18.6%) 総額 2,709 億円 (同 +98.0%)	8
2-1-8	職業紹介	(平成 27 年 8 月) 有効求人倍率 1.04 倍 (前月差 ▲0.01 ポイント) (前年同月差 + 0.12 ポイント)	(平成 27 年 8 月) 有効求人倍率 1.23 倍 (前月差 +0.02 ポイント) (前年同月差 + 0.13 ポイント)	9
2-2	景気動向指数 (D I)	(平成 27 年 8 月) 一致指数 28.6% 2 か月連続して 50%を下回った	(平成 27 年 8 月) 一致指数 44.4% 2 か月連続して 50%を下回った	11

# 1 大分県の推計人口

平成 27 年 9 月 1 日現在の本県の推計総人口は 1,164,416 人で、前月に比べ 418 人減少した。前月との増減要因をみると、自然動態で 272 人の減少、社会動態で 146 人の減少となっている。

大分県の人口、人口動態の推移



(注) 総人口は翌月の1日現在

単位：人、世帯

毎月	総人口	1ヵ月間の人口動態							世帯数
		人口増減	自然動態			社会動態			
			出生	死亡	自然増減	転入	転出	社会増減	
H26/8	1,171,451	-222	714	1,006	-292	2,593	2,523	70	495,029
9	1,171,702	251	851	1,108	-257	3,002	2,494	508	495,644
10	1,171,455	-247	785	1,119	-334	2,550	2,463	87	495,839
11	1,170,987	-468	638	1,126	-488	2,007	1,987	20	495,797
12	1,170,447	-540	852	1,381	-529	2,182	2,193	-11	495,511
H27/1	1,169,599	-848	843	1,531	-688	2,141	2,301	-160	495,246
2	1,168,579	-1,020	665	1,291	-626	2,332	2,726	-394	494,805
3	1,164,886	-3,693	735	1,250	-515	7,273	10,451	-3,178	495,267
4	1,166,006	1,120	739	1,139	-400	6,694	5,174	1,520	497,250
5	1,165,546	-460	706	1,104	-398	2,483	2,545	-62	497,466
6	1,165,189	-357	784	1,105	-321	2,334	2,370	-36	497,650
7	1,164,834	-355	786	1,091	-305	2,725	2,775	-50	497,750
8	1,164,416	-418	767	1,039	-272	2,540	2,686	-146	497,765
この1年間の計		-7,035	9,151	14,284	-5,133	38,263	40,165	-1,902	—

注) 人口及び世帯数は、平成22年国勢調査による確定人口及び世帯数を基にした当該月の翌月1日現在の推計値。

資料：県統計調査課「大分県の人口推計結果【月報】平成 27 年 8 月分」

## 2-1-1 鋳工業指数

平成27年8月の大分県鋳工業生産指数（季節調整済指数）は97.8（前月比▲0.9%）となり、3か月連続で低下した。前月に比べ上昇した業種は、「パルプ・紙・紙加工品工業」、「食料品工業」、「化学・石油製品工業」等の4業種で、低下した業種は、「電気・情報通信機械工業」、「プラスチック製品工業」、「電子部品・デバイス工業」等の10業種となっている。

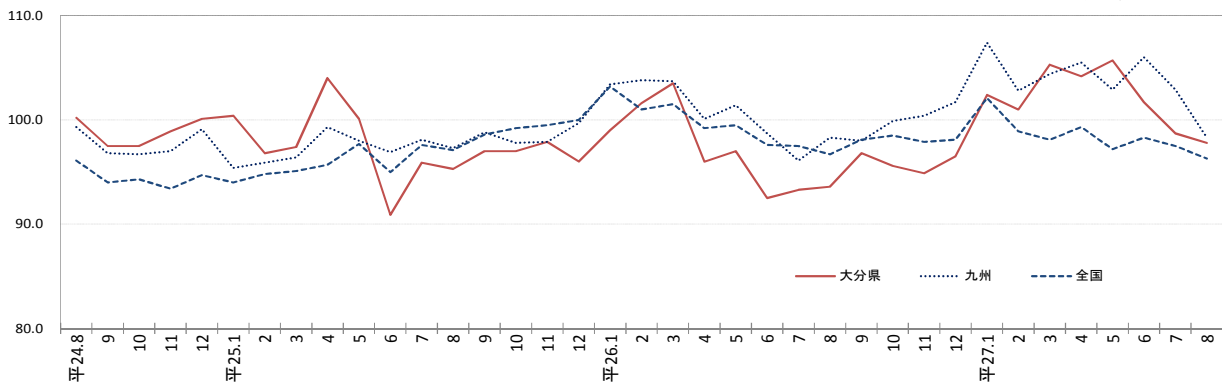
平成22年=100

区 分		季節調整済指数		原 指 数	
			前月比 (%)		前年同月 比 (%)
大 分 県	生 産	97.8	▲ 0.9	93.8	4.5
	出 荷	90.2	▲ 2.3	85.9	0.1
	在 庫	101.2	2.6	101.2	2.5
全 国	生 産	96.3	▲ 1.2	88.9	▲ 0.4
	出 荷	95.5	▲ 0.7	88.0	0.6
	在 庫	114.0	0.3	117.1	2.1
九 州	生 産	98.3	▲ 4.7	92.9	0.0
	出 荷	101.5	▲ 4.2	95.1	2.4
	在 庫	129.0	0.4	130.6	9.7

※九州は速報値 資料：経済産業省「鋳工業生産・出荷・在庫指数確報」、県統計調査課

鋳工業生産指数(季節調整済指数)の推移

平成22年=100

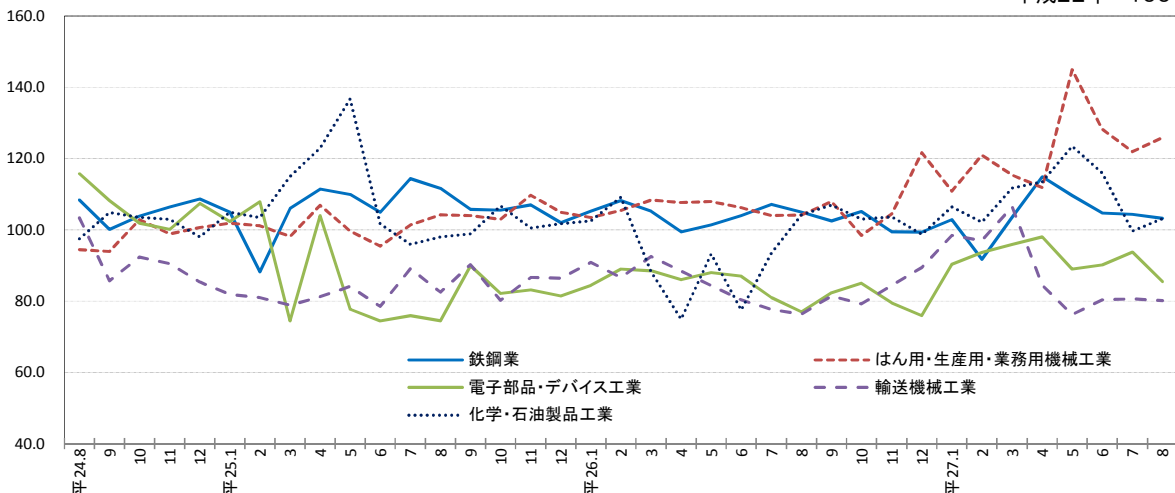


### ○業種別動向（生産指数）

上昇業種			低下業種		
業種名	前月比(%)	寄与率(%)	業種名	前月比(%)	寄与率(%)
パルプ・紙・紙加工品工業	9.8	▲13.7	電気・情報通信機械工業	▲31.0	35.9
食料品工業	5.1	▲43.1	プラスチック製品工業	▲12.9	65.3
化学・石油製品工業	3.5	▲59.4	電子部品・デバイス工業	▲8.8	106.9

大分県内主要業種の生産指数(季節調整済指数)の推移

平成22年=100



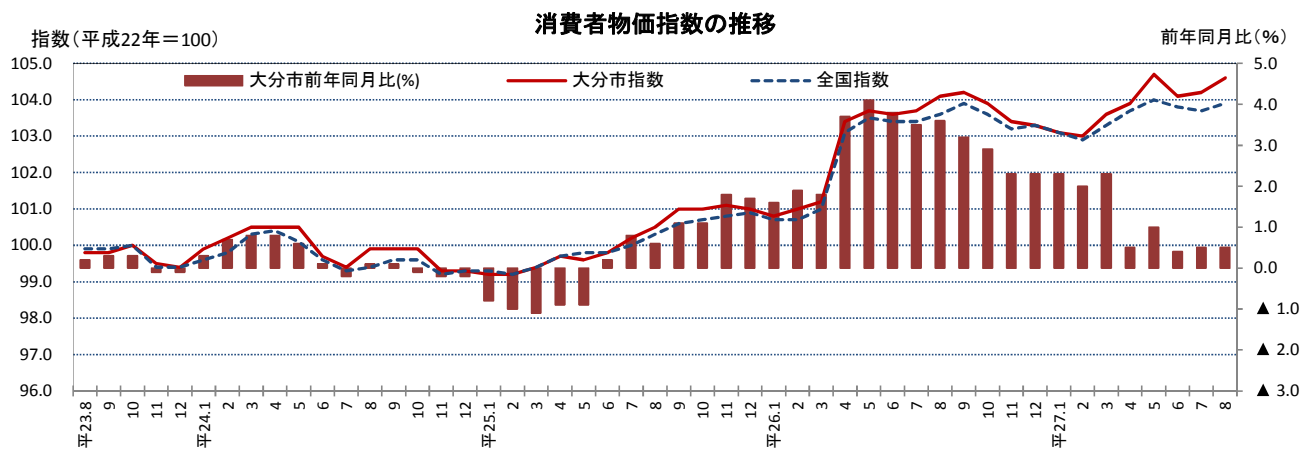
## 2-1-2 消費者物価

平成27年8月の大分市消費者物価指数は、平成22年を100としたとき104.6となり、前月に比べて0.3%上昇した。これを10大費目別にみると、「教養娯楽」が教養娯楽サービスの値上がりなどにより1.9%上昇したこと、「交通・通信」が自動車等関係費の値下がりなどにより0.5%下落したことなどによる。

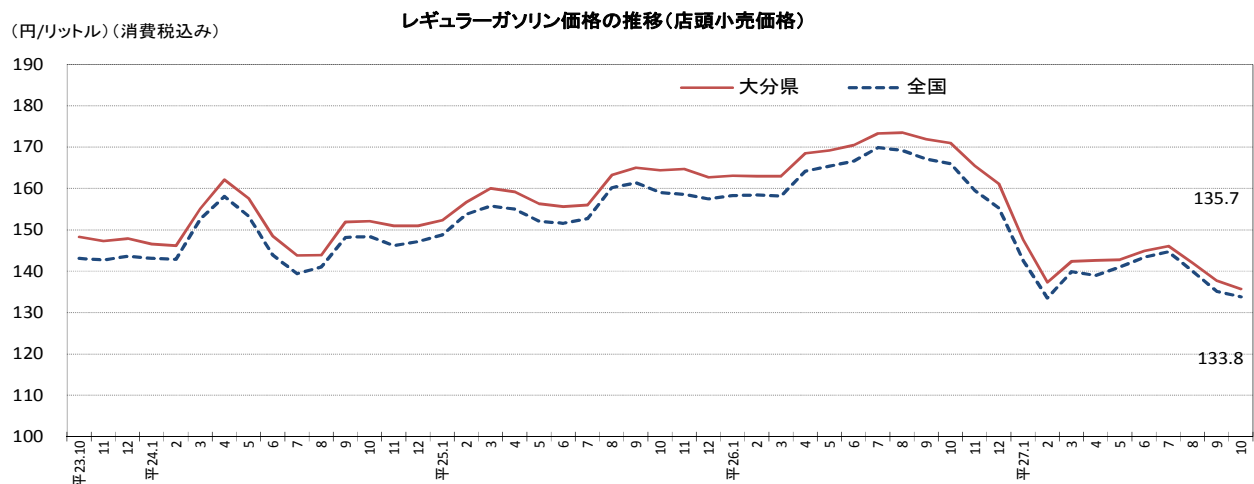
(平成22年=100)

費目	大分市				全国		
	ウェイト	平成27年8月指数	前月比(%)	前年同月比(%)	平成27年8月指数	前月比(%)	前年同月比(%)
総合	10,000	104.6	0.3	0.5	103.9	0.2	0.2
生鮮食品を除く総合	9,615	104.1	0.3	0.3	103.4	0.0	▲0.1
食料(酒類を除く)及びエネルギーを除く総合	6,727	102.6	0.5	1.2	101.5	0.3	0.8
食料	2,574	107.4	0.8	2.6	107.1	0.8	2.7
生鮮食品	385	116.3	2.1	4.7	114.9	4.2	7.6
住居	2,002	99.4	0.0	0.2	99.1	0.0	0.0
光熱・水道	662	114.5	▲0.7	▲3.2	114.4	▲1.4	▲5.9
家具・家事用品	439	96.7	0.0	3.1	94.5	▲0.3	1.6
被服及び履物	448	98.6	1.1	4.5	101.0	▲1.4	1.7
保健医療	359	102.1	0.0	2.9	100.2	▲0.1	0.8
交通・通信	1,443	105.1	▲0.5	▲4.2	104.4	▲0.3	▲2.7
教育	269	105.8	0.0	4.3	102.5	0.0	1.4
教養娯楽	1,162	103.9	1.9	0.5	101.3	1.8	1.6
諸雑費	642	110.3	▲0.1	1.2	110.0	0.1	0.8

資料：総務省「消費者物価指数月報」、県統計調査課



参考：レギュラーガソリン価格の推移（店頭現金価格（消費税込み））



## 2-1-3 大型小売店販売額

平成 27 年 8 月の県内大型小売店販売額は 90 億 07 百万円、前年同月比は全店ベースで▲1.4%と 2 か月ぶりの減少、既存店ベースで▲2.1%と 3 か月連続の減少となった。

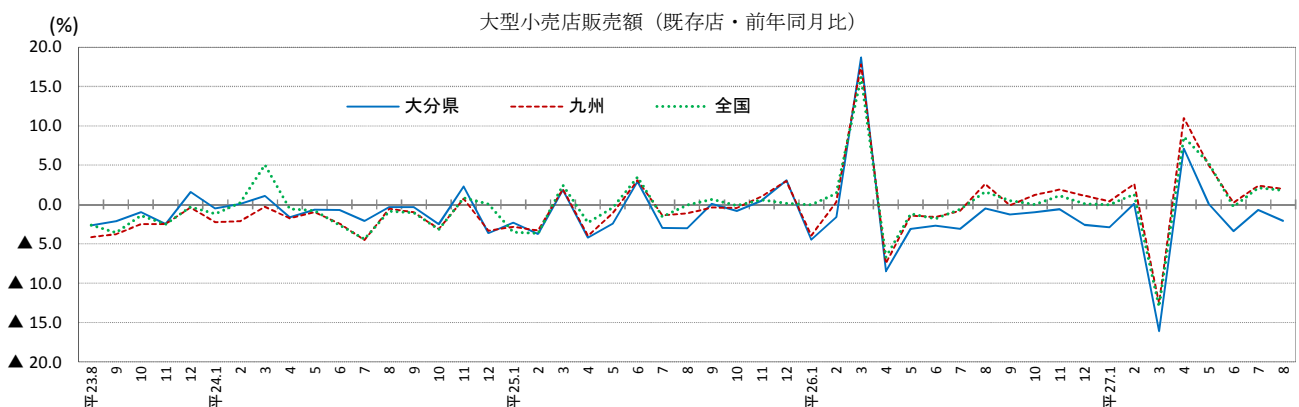
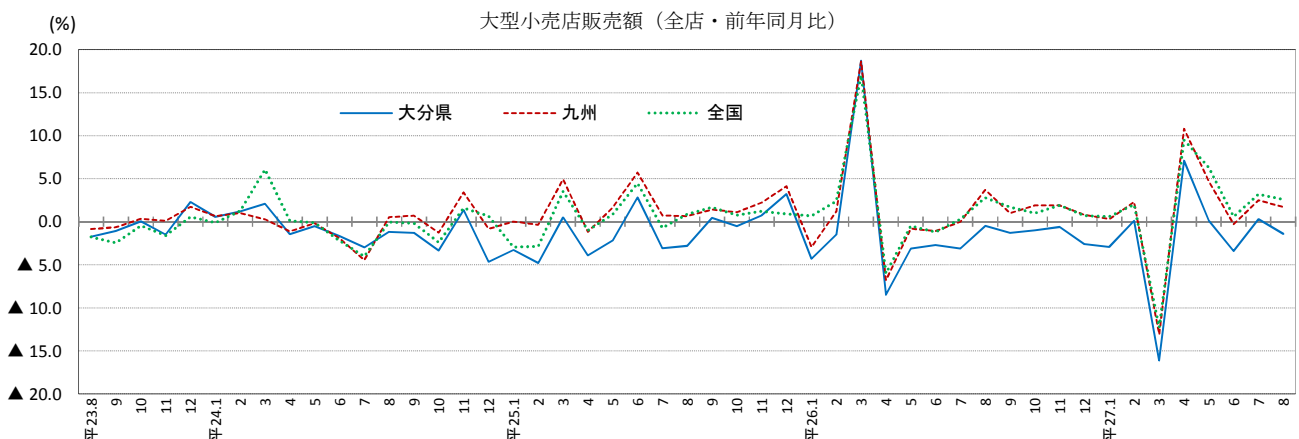
地域別 商品別	大分県			全国		
	百貨店	スーパー	計	百貨店	スーパー	計
	3 店	28 店	31 店	247 店	4,781 店	5,028 店
	販売額 (百万円)	前年同月比 (%)		販売額 (百万円)	前年同月比 (%)	
全 店		既存店	全 店		既存店	
総額	9,007	▲1.4	▲2.1	1,605,648	2.6	1.8
衣 料 品	2,438	▲5.8	▲5.7	301,890	1.4	1.9
飲 食 料 品	5,032	0.4	1.3	969,185	2.6	1.3
そ の 他	1,537	▲2.3	▲6.6	334,573	4.1	3.1

資料：経済産業省「商業動態統計」（平成 27 年 8 月分確報）

注 1：「百貨店」は、注 2 の「スーパー」を除き、売り場面積が特別区及び政令指定都市では 3,000 m<sup>2</sup>以上、その他の地域では 1,500 m<sup>2</sup>以上

注 2：「スーパー」は、売り場面積の 50%以上でセルフサービス方式、かつ売り場面積が 1,500 m<sup>2</sup>以上

注 3：「その他」は、家具、家電、家庭用品、食堂・喫茶など



### ○ 参考 コンビニエンスストアの動向（平成 27 年 8 月）

九州		全国	
店舗数	4,811 (前年同月比+3.2%)	店舗数	54,135 (前年同月比+3.5%)
商品販売額及びサービス売上高 (百万円)	前年同月比 (%)	商品販売額及びサービス売上高 (百万円)	前年同月比 (%)
	全店		全店
	90,295 9.0		996,075 5.5

資料：経済産業省「商業動態統計」、九州経済産業局「九州コンビニエンス・ストア販売動向」（平成 27 年 8 月分確報）

注：調査対象は一定規模以上のコンビニエンスストアのチェーン企業本部。平成 25 年 1 月分から「九州」は沖縄県を含まない。平成 27 年 7 月分から既存店を廃止した。

## 2-1-4 外国貿易

平成27年8月の輸出額は601億69百万円（前年同月比▲11.2%）で5か月ぶりのマイナスとなった。鉄鋼、有機化合物、船舶類などが減少した。輸入額は1,184億93百万円（同▲20.8%）で8か月連続のマイナスとなった。鉄鉱石、原油及び粗油、液化石油ガスなどが減少した。

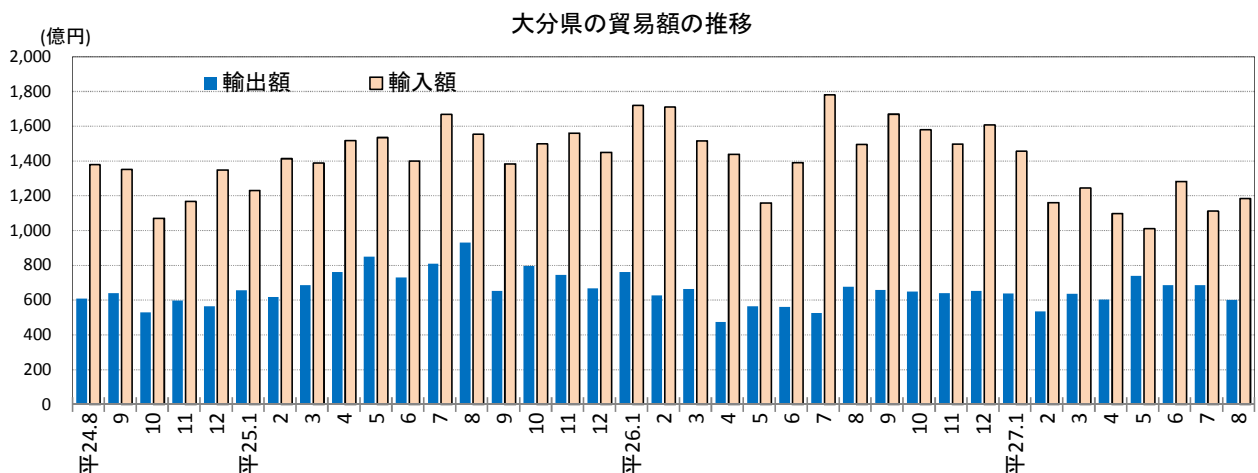
（8月分速報）

（単位：百万円、%）

区分	輸 出				輸 入			
	主要品目等	27年8月 価 額	前 年 同月比	前 年 同期比	主要品目等	27年8月 価 額	前 年 同月比	前 年 同期比
大分県	総額	60,169	▲11.2	5.6	総額	118,493	▲20.8	▲21.8
大分港	有機化合物	9,449	▲21.9	24.1	鉄鉱石	17,494	▲48.4	▲29.3
	プラスチック	1,030	▲3.5	▲11.1	銅鉱	25,131	0.7	▲4.0
	鉄鋼	18,761	▲24.9	0.7	石炭	11,690	13.6	▲13.4
	銅及び同合金	11,392	2.4	4.5	原油及び粗油	31,463	▲20.3	▲24.1
	事務用機器	7,799	▲6.2	0.9	揮発油	10,073	12.6	▲16.5
	映像機器	2,938	330.5	▲51.9	液化石油ガス	1,670	▲76.4	▲43.2
	船舶類	3,919	0.6	57.1	液化天然ガス	14,281	▲4.4	▲32.1
	計	59,519	▲9.3	3.8	計	118,090	▲20.6	▲21.8
佐伯港	船舶類	—	—	29.1	鉄鋼	38	▲46.7	▲33.9
	魚介類(鮮魚・冷凍)	—	—	▲85.8	石こう	—	—	▲51.3
	木材	61	116.3	127.1	木材	—	—	173.5
	荷役機械	—	—	全増	その他の調製食料品	—	—	13.4
					動物性原材料	—	—	全減
					魚介類(鮮魚・冷凍)	—	—	14.3
	計	61	116.3	36.3	計	110	55.3	▲9.8
津久見港	船舶類	—	全減	25.5	石炭	245	▲67.4	▲24.2
	セメント	521	▲37.1	25.2	石油コークス	—	—	▲32.7
	石灰石	63	384.7	49.6	アルコール飲料	47	107.0	137.1
	計	589	▲72.1	25.7	計	293	▲62.3	▲24.3
大分空港	輸送用機器	—	—	全増	金属製品	—	—	全増
	再輸出品	—	—	全増	輸送用機器	—	—	750.8
					糖類及び同調製品	—	—	全減
					精密機器類	—	—	全増
	計	—	—	全増	計	—	—	636.6
全国	総額	5,881,767	3.1	7.3	総額	6,451,157	▲3.1	▲6.3

資料：財務省「貿易統計（輸出速報；輸入速報）」、大分税関支署「管内貿易概況」（平成27年8月分）

注）「前年同期比」は、暦年（1～12月）累計の比較（増減率）





## 2-1-5 公共工事

平成27年9月の県内公共工事請負金額は164億68百万円で、前年度同月に比べて17.1%の減となり、4か月連続で減少した。発注者別では、国が前年度同月比で18.6%、独立行政法人等が同95.6%、県が同5.9%、市町村が同23.0%減少し、その他の公共団体が同25.1%増加した。

(単位:百万円、%)

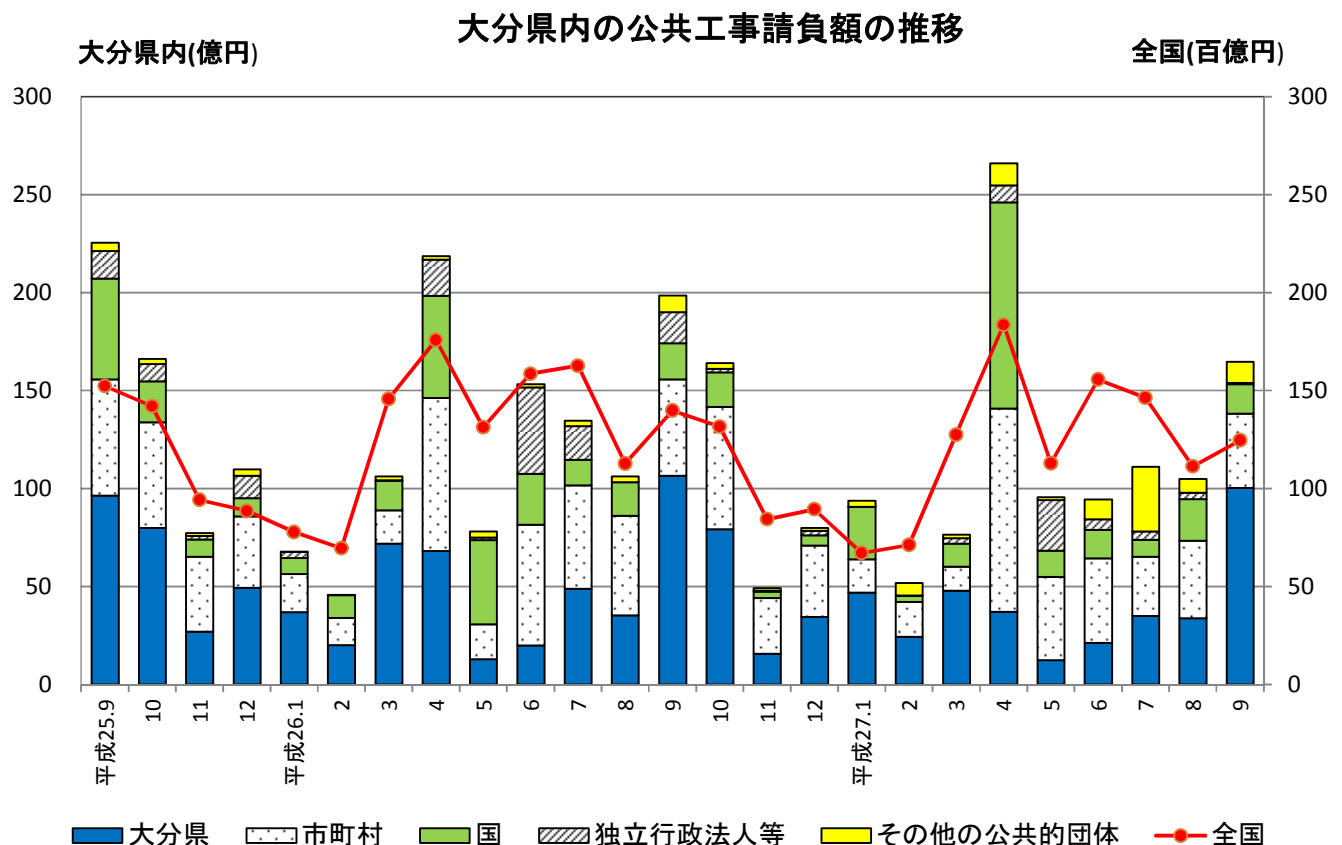
項目 発注者	大分県				全国			
	27年 9月	前年度 同月比	27年度 累計	前年度 同期比	27年 9月	前年度 同月比	27年度 累計	前年度 同期比
総額	16,468	▲17.1	83,700	▲6.0	1,246,125	▲10.9	8,344,501	▲5.3
国	1,497	▲18.6	17,787	4.8	163,419	▲25.3	1,268,332	▲15.5
独立行政法人等	70	▲95.6	4,813	▲50.3	130,799	23.6	966,947	17.0
都道府県	10,031	▲5.9	24,009	▲17.8	399,053	▲17.2	2,238,529	▲6.9
市町村	3,798	▲23.0	29,732	▲4.1	472,590	▲8.5	3,340,520	▲4.7
その他の公共的団体	1,070	25.1	7,347	248.9	80,262	7.2	530,160	▲7.2

注1:「この統計は、公共工事の前払金保証を集計した業務統計であり、公共工事のほとんどをカバーしている。」(西日本建設業保証株)

注2:「独立行政法人等」には独立行政法人のほか、各高速道路(株)、国立大学法人、大学共同利用機関法人、特殊法人等を含む。

注3:「前年度同期比」は、年度(4月～翌年3月)累計の比較(増減率)

注4:「27年度累計」及び「前年度同期比」は、統計調査課で計算



## 2-1-6 新設住宅着工

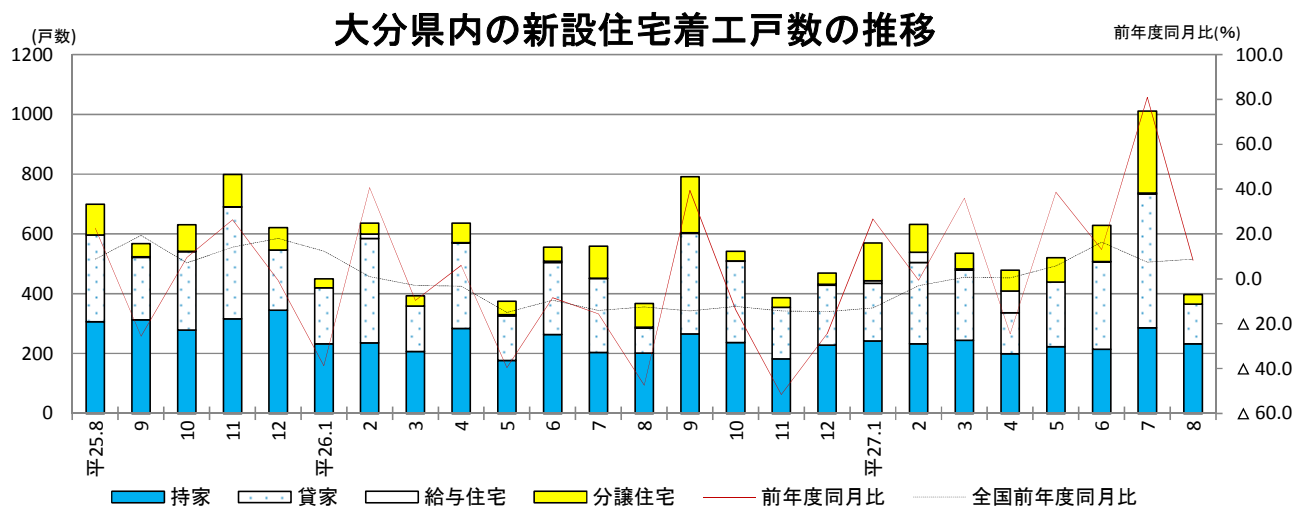
平成 27 年 8 月の新設住宅着工戸数は 398 戸で、前年度同月に比べ 8.2%と 4 か月連続で増加した。内訳は、持家 233 戸(同+15.9%)、貸家 132 戸(同+57.1%)、分譲住宅 33 戸(同▲58.8%)などであった。

(単位：戸、%)

項目 利用 関係別	大分県				全国			
	27年 8月	前年度 同月比	27年度 累 計	前年度 同期比	27年 8月	前年度 同月比	27年度 累 計	前年度 同期比
総 数	398	8.2	3,038	21.8	80,255	8.8	393,973	7.8
持 家	233	15.9	1,157	2.5	25,245	4.1	123,120	3.7
貸 家	132	57.1	1,225	21.5	33,470	17.7	161,858	10.3
給与住宅	0	▲ 100.0	78	500.0	328	▲ 21.3	2,341	▲ 15.2
分譲住宅	33	▲ 58.8	578	68.0	21,212	2.6	106,654	9.6

資料：国土交通省総合政策局「建築着工統計調査」、県建築住宅課

注：「前年度同期比」は、年度（4月～翌年3月）累計の比較（増減率）



### ○ 市町村別新設住宅着工戸数（27年8月）

(単位：戸数)

	持 家	貸 家	給与住宅	分譲住宅	計
大分市	92	65	0	12	169
別府市	23	0	0	7	30
中津市	24	30	0	2	56
日田市	12	1	0	0	13
佐伯市	10	17	0	4	31
白杵市	3	0	0	1	4
津久見市	6	0	0	0	6
竹田市	7	0	0	0	7
豊後高田市	3	0	0	0	3
杵築市	8	0	0	0	8
宇佐市	14	0	0	3	17
豊後大野市	4	1	0	0	5
由布市	6	6	0	2	14
国東市	3	0	0	0	3
姫島村	0	0	0	0	0
日出町	14	12	0	1	27
九重町	1	0	0	0	1
玖珠町	3	0	0	1	4
県計	233	132	0	33	398

資料：県建築住宅課

注：国土交通省と県建築住宅課発表の数値は、データ読み取り方法により異なる場合がある。

## 2-1-7 企業倒産

平成27年9月の県内企業倒産は、件数が6件（前年同月比6件増）、負債総額は503百万円（同503百万円増）となった。業種別では、卸売業2件、製造業1件、建設業1件、運輸・通信業1件、サービス業・その他1件であった。原因別では、販売不振4件、連鎖1件、その他1件であった。

### 大分県内企業倒産

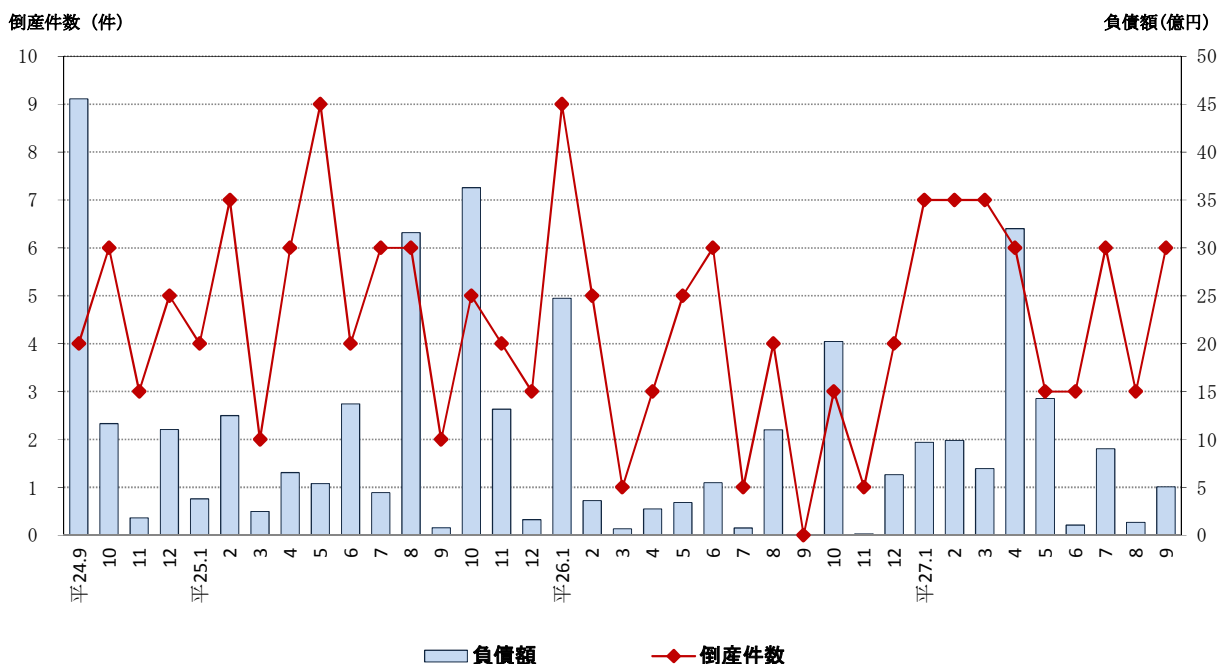
（単位：件、百万円、％）

	倒産 件数	負債 金額	1件当り 負債金額	原因別							
				放漫経営		販売不振		連鎖		その他	
				件数	負債額	件数	負債額	件数	負債額	件数	負債額
22	71	9,312	131	4	1,184	37	3,123	4	162	26	4,843
23	66	14,376	218	4	570	22	3,862	1	418	39	9,526
24	67	16,178	241	5	4,973	34	5,710	5	641	23	4,854
25	58	13,216	228	4	3,088	30	3,668	6	442	18	6,018
26	42	7,895	188	1	30	17	1,369	4	2,150	20	4,346
対前年比	▲27.6	▲40.3	▲17.5	▲75.0	▲99.0	▲43.3	▲62.7	▲33.3	386.4	11.1	▲27.8
26/9	-	-	-	-	-	-	-	-	-	-	-
10	3	2,022	674	-	-	2	22	1	2,000	-	-
11	1	12	12	-	-	1	12	-	-	-	-
12	4	631	158	-	-	3	331	-	-	1	300
27/1	7	969	138	1	73	3	423	1	90	2	383
2	7	989	141	1	30	1	52	1	50	4	857
3	7	695	99	-	-	2	164	-	-	5	531
4	6	3,201	534	-	-	3	2,594	3	607	-	-
5	3	1,426	475	-	-	1	12	-	-	2	1,414
6	3	105	35	-	-	1	77	-	-	2	28
7	6	901	150	1	29	2	205	1	79	2	588
8	3	132	44	-	-	1	10	-	-	2	122
9	6	503	84	-	-	4	382	1	50	1	71
対前月比	100.0	281.1	90.5	-	-	300.0	3,720.0	-	-	▲50.0	▲41.8
対前年同月比	-	-	-	-	-	-	-	-	-	-	-

資料：東京商工リサーチ大分支部「大分県企業倒産状況」（負債総額1000万円以上）

注）「対前年比」、「対前月比」及び「対前年同月比」は増減率

### 大分県内企業倒産件数、負債額の推移



## 2-1-8 職業紹介

平成 27 年 8 月の有効求人倍率（季節調整値）は 1.04 倍で、前月を 0.01 ポイント下回った。正社員有効求人倍率（原数値）は 0.73 倍となり、前年同月を 0.11 ポイント上回った。

（単位：人、件、倍、%、ポイント）

			大 分 県			全 国		
			27年 8月	前 月 比(差)	前年同月 比(差)	27年 8月	前 月 比(差)	前年同月 比(差)
一 般 （ 新 規 学 卒 者 を 除 き ）	求 職	新規求職申込件数	4,914	▲ 6.1	▲ 5.4	418,392	▲ 7.0	▲ 4.0
		月間有効求職者数	20,860	▲ 3.7	▲ 9.1	1,943,130	▲ 2.9	▲ 4.9
	求 人	新規求人数	7,590	▲ 7.2	3.7	816,451	▲ 9.4	4.9
		月間有効求人数	21,597	▲ 1.5	4.0	2,353,699	0.8	5.9
	求 人 倍 率	新規求人倍率	1.43	▲ 0.01	0.11	1.85	0.02	0.20
		有効求人倍率	1.04	▲ 0.01	0.12	1.23	0.02	0.13
	就職件数		1,965	▲ 18.1	▲ 7.7	136,669	▲ 14.8	▲ 4.3
正 社 員	常用フルタイム 有効求職者数		13,560	▲ 2.9	▲ 10.4	1,329,210	▲ 2.2	▲ 6.0
	正社員新規求人数		3,478	▲ 5.7	3.2	340,697	▲ 10.7	4.8
	正社員有効求人数		9,873	0.7	5.0	1,002,635	1.0	5.9
	正社員有効求人倍率		0.73	0.03	0.11	0.75	0.02	0.08
	正社員就職件数		942	▲ 13.8	▲ 4.2	63,197	▲ 11.9	▲ 2.9

資料：厚生労働省職業安定局、大分労働局

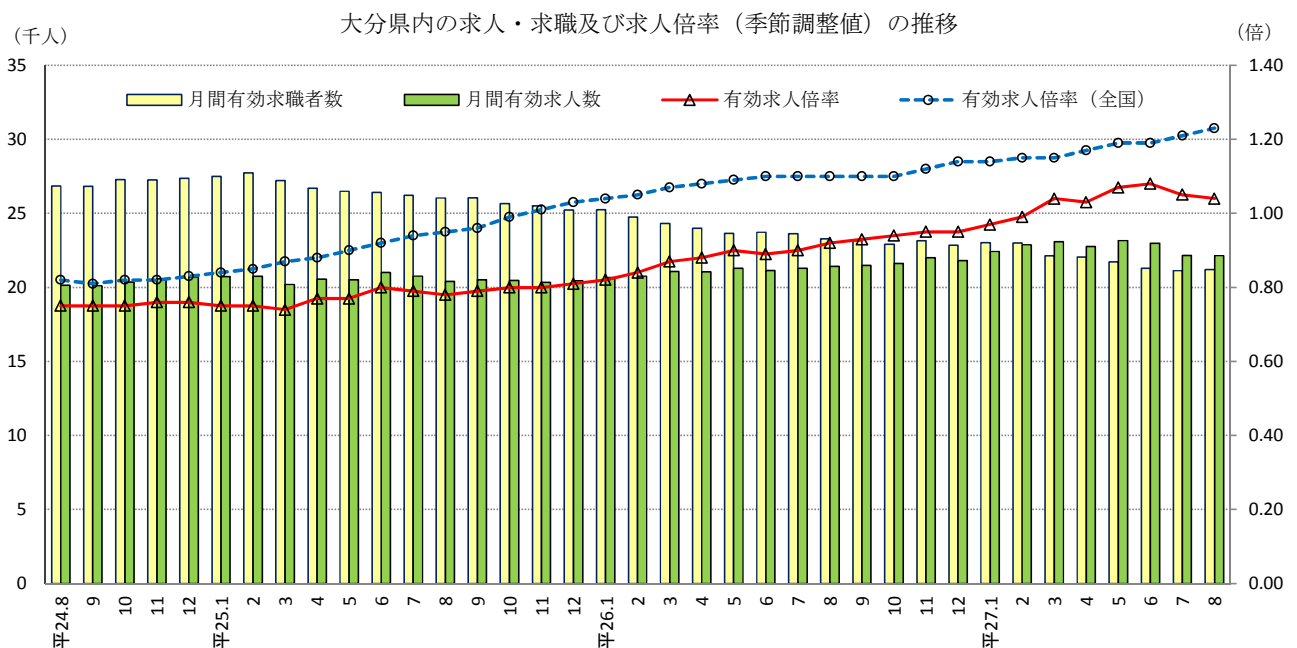
注 1：新規求人倍率 = 新規求人数 ÷ 新規求職申込件数

注 2：有効求人倍率 = 月間有効求人数 ÷ 月間有効求職者数

注 3：「一般」において新規求人倍率・有効求人倍率は「季節調整値」、その他は「原数値」

注 4：「正社員」に関する数値はすべて「原数値」

注 5：正社員有効求人倍率 = 正社員有効求人数 ÷ 常用フルタイム有効求職者数



## 安定所別月間有効求人倍率の推移

年度 月	大分	別府	中津	日田	佐伯	宇佐	豊後 大野	大分県 原数値	(単位:倍)		(単位:%)	
									大分県	全 国	完全失業率	
											大分県	全 国
22	0.57	0.56	0.52	0.54	0.63	0.69	0.63	0.58	0.58	0.56	4.6	5.1
23	0.64	0.67	0.66	0.64	0.74	0.80	0.86	0.68	0.68	0.68	4.1	[4.6]
24	0.72	0.67	0.72	0.84	0.81	0.83	0.85	0.74	0.74	0.82	3.8	4.3
25	0.81	0.66	0.78	0.93	0.81	0.86	1.05	0.80	0.80	0.97	3.8	4.0
26	0.95	0.85	0.95	0.87	0.94	1.06	1.17	0.94	0.94	1.11	3.3	3.6

26.8	0.89	0.82	0.95	0.90	0.89	1.04	1.15	0.90	0.92	1.10	3.1	3.5
9	0.94	0.85	0.98	0.91	0.89	1.08	1.19	0.94	0.93	1.10		3.6
10	0.96	0.95	0.98	0.91	0.91	1.15	1.23	0.97	0.94	1.10	3.2	3.5
11	0.96	0.96	1.06	0.87	1.00	1.17	1.30	0.99	0.95	1.12		3.5
12	0.97	1.00	1.09	0.91	1.05	1.22	1.37	1.02	0.95	1.14	3.4	
27.1	1.02	1.00	1.05	0.88	1.01	1.19	1.25	1.03	0.97	1.14	3.2	3.6
2	1.07	1.02	1.04	0.95	1.00	1.19	1.28	1.06	0.99	1.15		3.5
3	1.13	1.00	0.99	0.95	1.04	1.14	1.20	1.07	1.04	1.15	3.4	
4	1.01	0.87	0.91	0.92	0.90	1.08	1.12	0.97	1.03	1.17	3.2	3.3
5	0.97	0.89	0.89	0.87	0.95	1.11	1.20	0.96	1.07	1.19		3.3
6	1.02	0.97	0.92	0.86	0.97	1.15	1.20	1.00	1.08	1.19	3.4	
7	1.02	0.99	0.91	0.86	1.05	1.18	1.19	1.01	1.05	1.21	3.3	
8	1.06	0.96	0.94	0.91	1.09	1.16	1.21	1.04	1.04	1.23	3.4	

## 九州・沖縄八県別有効求人倍率の推移

	(単位:倍)				
	27年8月	27年7月	26年8月	前月差 (ポイント)	前年同月差 (ポイント)
福岡県	1.13	1.14	0.98	▲ 0.01	0.15
佐賀県	0.96	0.92	0.92	0.04	0.04
長崎県	0.97	0.97	0.87	0.00	0.10
熊本県	1.14	1.11	1.01	0.03	0.13
大分県	1.04	1.05	0.92	▲ 0.01	0.12
宮崎県	1.08	1.04	0.95	0.04	0.13
鹿児島県	0.87	0.86	0.75	0.01	0.12
沖縄県	0.86	0.84	0.73	0.02	0.13
九州平均	1.03	1.02	0.90	0.01	0.13
全 国	1.23	1.21	1.10	0.02	0.13

資料：厚生労働省職業安定局、大分労働局「一般職業紹介状況」、総務省統計局「労働力調査」

注1：有効求人倍率の各年度は原数値。各月は季節調整値。なお、平成26年12月以前の数値は新季節指数により改訂されている。

注2：九州平均は、九州各県の有効求人数(季調値)の合計を有効求職者数(季調値)の合計で除したものの。

注3：完全失業率の推移は年。全国の月分は季節調整値。大分県の期分は、モデル推計値(総務省統計局公表)。

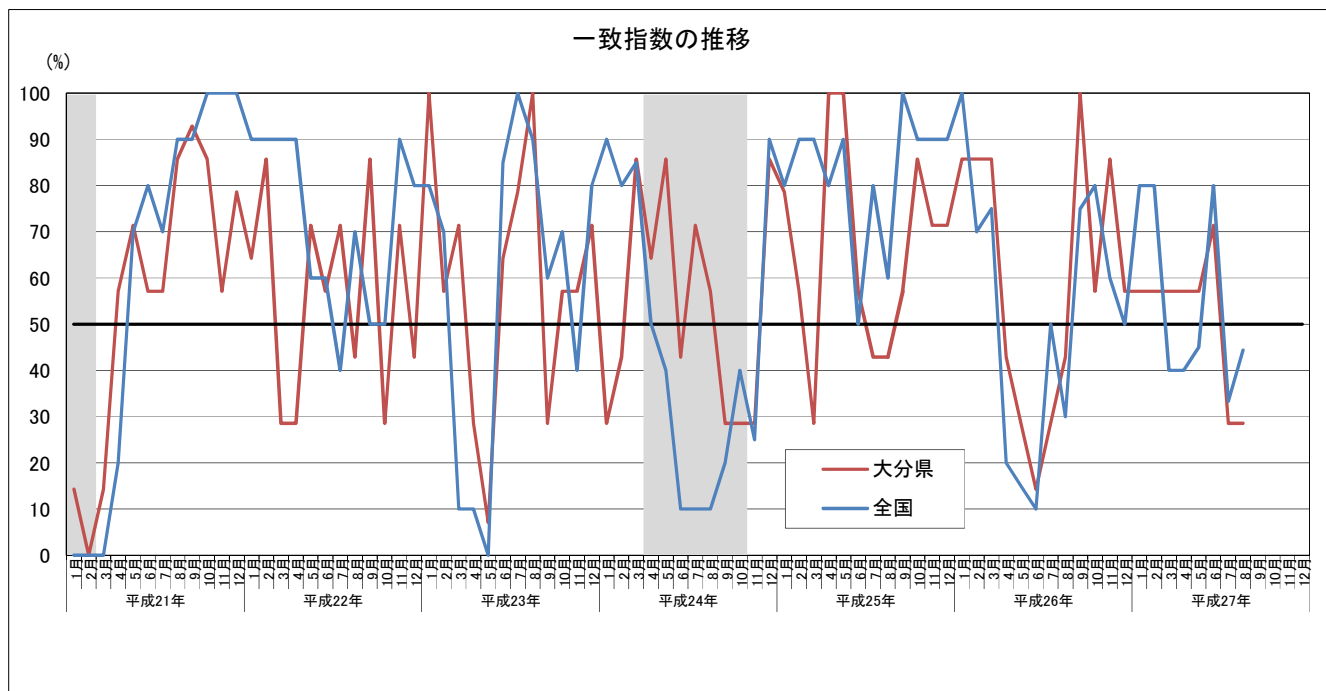
(全国の平成26年12月以前の数値は新季節指数により改訂されている。)

(全国の[ ]内数値は、補間推計値。)

(大分県の平成26年12月以前のモデル推計値はH27.5.29に遡及改訂されている。)

## 2-2 景気動向指数

平成 27 年 8 月分の大分県景気動向指数(DI)をみると、景気にほぼ一致して動く一致指数は 28.6% となり、2 か月連続して 50%を下回った。また、景気に対し先行して動く先行指数は 16.7%となり、3 か月連続して 50%を下回った。他方、景気に対し遅れて動く遅行指数は 66.7%となり、2 か月連続して 50%であったが、5 か月ぶりに 50.0%を上回った。



資料：内閣府経済社会総合研究所、県統計調査課

注 1：指数が 50%を上回る期間は「景気回復・拡大期」、50%を下回る期間は「景気後退期」とみる。

注 2：シャドウ部分は景気後退期（内閣府経済社会総合研究所設定の景気基準日付による）を示す。

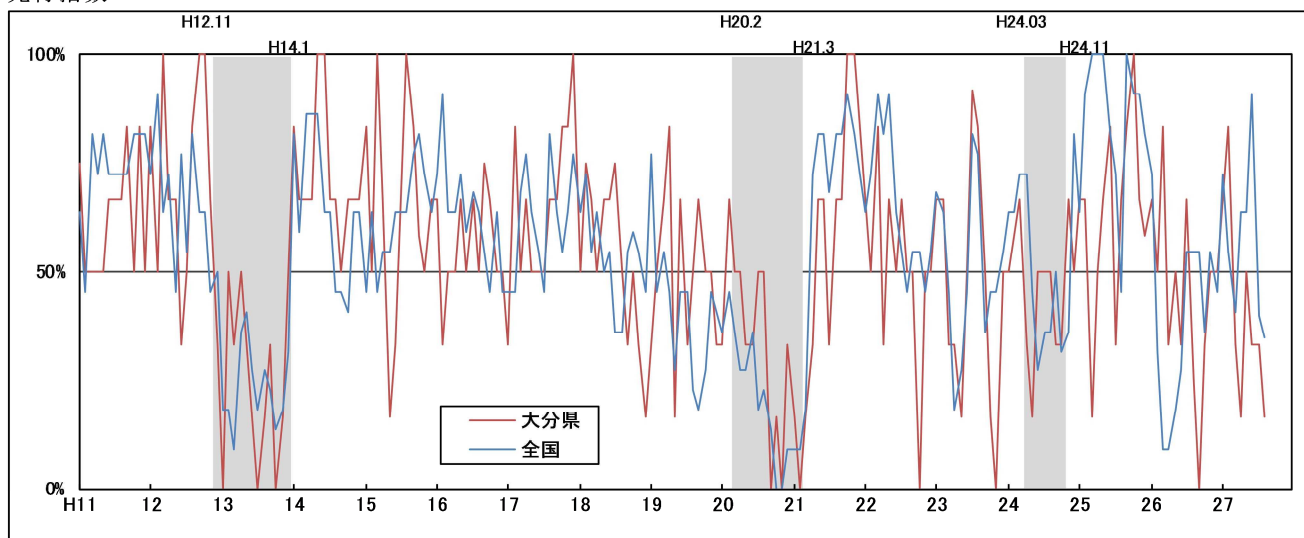
### 個別指標の動き（平成 27 年 8 月分）

プラスの指標	連続月数	マイナスの指標	連続月数
先行系列			
		01 新規求人数	3
		02 所定外労働時間	6
		03 鉱工業在庫率(逆)	5
04 不渡手形発生枚数(逆)	2	05 雇用保険初回受給者数(逆)	1
		06 日経商品指数 (42 種)	2
一致系列			
		01 鉱工業生産指数	3
		02 鉱工業出荷指数	4
		03 投資財生産指数	1
		04 大口電力販売量	2
		05 有効求人倍率	1
06 県内新車販売台数	1		
07 県内輸入額	1		
遅行系列			
01 有効求職者数(逆)	7		
02 常用雇用指数	1		
		03 資本財出荷指数	1
04 第 3 次産業活動指数	1		
		05 大分市消費者物価指数	13
06 法人事業税調定額	4		

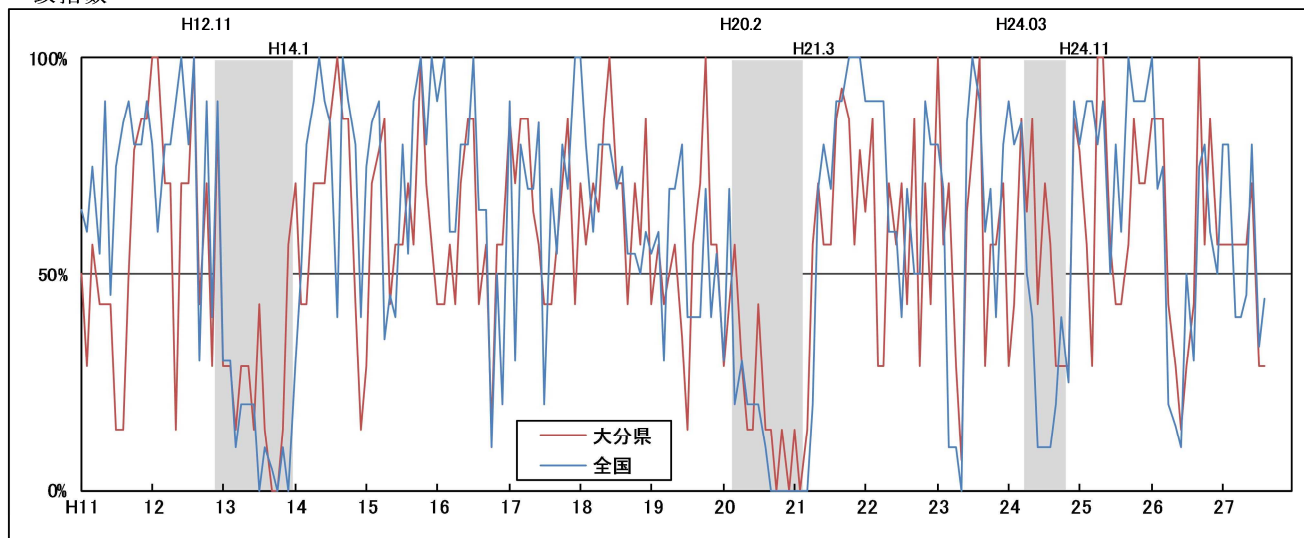
# 大分県景気動向指数（DI）の動き

平成27年8月

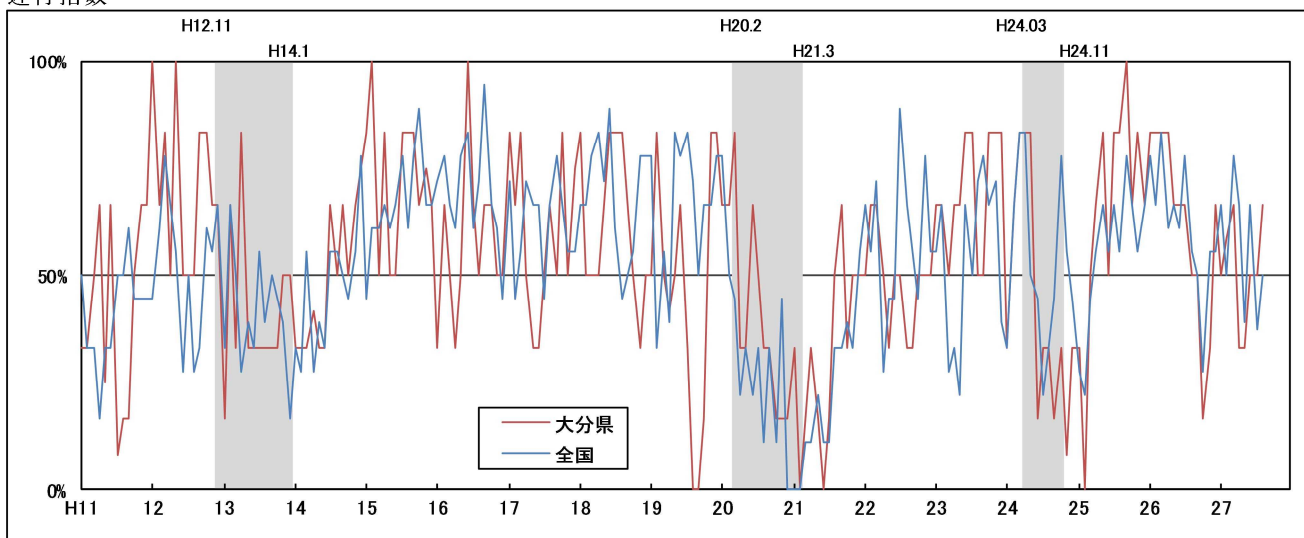
先行指数



一致指数



遅行指数



(注) シャドウ部分は景気後退期（内閣府経済社会総合研究所設定の景気基準日付による）を示す。

問合せ先

大分県大分市大手町3丁目1番1号（〒870-8501）

大分県企画振興部 統計調査課 統計分析班

電話：(097) 506-2446（直通）

FAX：(097) 506-1727

メール：[a10800@pref.oita.lg.jp](mailto:a10800@pref.oita.lg.jp)